

# Manual De Utilizare MONITOR IPS LED (MONITOR LED\*)

\*Monitoarele LG cu LED-uri sunt monitoare cu iluminare de fundal LED.

Citiți acest manual cu atenție înainte de a utiliza televizorul și păstrați-l pentru consultări ulterioare.

## MODEL MONITOR IPS LED

24MP59G

27MP59G

# CUPRINS

## LICENȚA ----- 3

## ASAMBLARE ȘI PREGĂTIRE ----- 4

- Componentele produsului ----- 4
- Driveri și software acceptate ----- 5
- Descrierea componentelor și butoanelor----- 6
  - Utilizarea butonului joystick
  - Conector intrare
- Mutarea și ridicarea monitorului ----- 8
- Configurarea monitorului ----- 9
  - Atașarea bazei suportului
  - Montarea pe o masă
  - Utilizarea suportului de cablu

## UTILIZAREA MONITORULUI ---- 12

- Conectarea la un PC ----- 12
  - Conectarea la D-SUB
  - Conectarea la HDMI
  - Conexiunea DisplayPort
- Conectarea la dispozitivele AV ----- 13
  - Conectarea la HDMI
- Conectarea dispozitivelor periferice----- 14
  - Conectarea căștilor

## PERSONALIZAREA SETĂRILOR 15

## DEPANARE ----- 21

## SPECIFICAȚII ----- 22

- Moduri presetare (Rezoluție)----- 24
- Indicator----- 24

# LICENȚA

Fiecare model are licențe diferite. Vizitați [www.lg.com](http://www.lg.com) pentru mai multe informații despre licență.



Termenii HDMI, HDMI High-Definition Multimedia Interface și sigla HDMI sunt mărci comerciale sau mărci comerciale înregistrate ale HDMI Licensing Administrator, Inc. în Statele Unite și în alte țări.

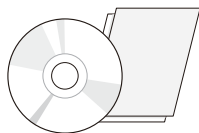
Următorul conținut se aplică doar monitorului comercializat pe piața europeană și care îndeplinește cerințele Directivei ErP:

- \* Acest monitor este setat de a se deconecta automat 4 ore după pornirea ecranului, în cazul când nu este nicio ajustare afișată.
- \* Pentru a dezactiva această setare, modificați opțiunea "Off" din meniul OSD a "Automatic Standby (Standby automat)".

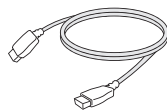
# ASAMBLARE ȘI PREGĂTIRE

## Componentele produsului

Înainte de utilizarea produsului, verificați dacă toate componentele sunt incluse în cutie. În cazul în care lipsesc componente, contactați magazinul cu amănuntul de la care ați achiziționat produsul. Rețineți că produsul și componentele pot arăta diferit de cele prezentate mai jos.



**CD (Manual de utilizare)/  
Card**



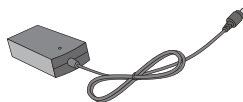
**Cablu HDMI**  
(Acest cablu nu este inclus  
în toate țările.)



**Cablu D-SUB**  
(Acest cablu nu este inclus  
în toate țările.)



**Cablu de alimentare**  
(În dependență de țară)



**Transformator c.a.-c.c.**

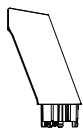
sau



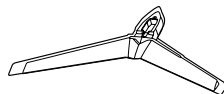
**Transformator c.a.-c.c.**  
(În dependență de țară)



**Cablul portului afișajului**  
(Acest cablu nu este inclus  
în toate țările.)



**Corp suport**



**Bază suport**



**Suport de cablu**

**ATENȚIE**

- Utilizați întotdeauna componente originale pentru a garanta siguranța și performanța produsului.
- Orice deteriorări sau vătămări corporale cauzate de utilizarea componentelor contrafăcute nu vor fi acoperite de garanție.
- Se recomandă utilizarea componentelor furnizate.
- Dacă utilizați cabluri generice care nu sunt autorizate de LG, este posibil ca ecranul să nu se afișeze sau este posibil să existe interferență.

**NOTĂ**

- Rețineți: componentele pot arăta diferit față de cele prezentate aici.
- Fără o notificare prealabilă, toate informațiile și specificațiile din acest manual fac obiectul modificărilor în scopul îmbunătățirii performanțelor produsului.
- Pentru a achiziționa accesorii opționale, vizitați un magazin de electronice sau site-urile pentru cumpărături online sau contactați magazinul de la care ați achiziționat produsul.

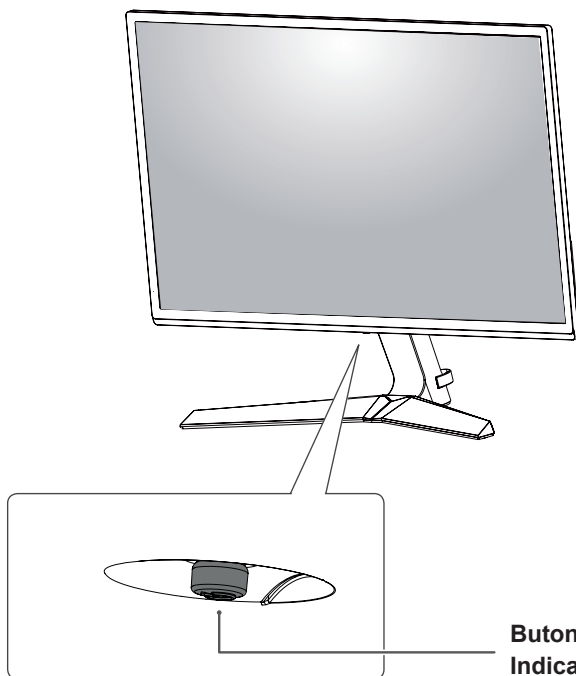
## Drivere și software acceptate

Verificați driverele și software-ul acceptate de produsul dvs. și consultați manualele de pe CD-ul inclus în ambalajul produsului.

Drivere și software	Prioritate de instalare	24MP59G 27MP59G
Driver pentru monitor	Recomandat	○
OnScreen Control	Recomandat	○

- Necesară și recomandată: Puteți descărca și instala cea mai recentă versiune de pe CD-ul inclus sau de pe site-ul web LGE ([www.lg.com](http://www.lg.com)).
- Opțional Puteți descărca și instala cea mai recentă versiune de pe site-ul web LGE ([www.lg.com](http://www.lg.com)).

## Descrierea componentelor și butoanelor



### Buton Joystick/ Indicator de alimentare

- Pornit: alimentarea este pomită
- Oprit: alimentarea este oprită

## Utilizarea butonului joystick

Puteți controla cu ușurință funcțiile monitorului prin apăsarea butonului joystick sau prin deplasarea la stânga/dreapta cu degetul.

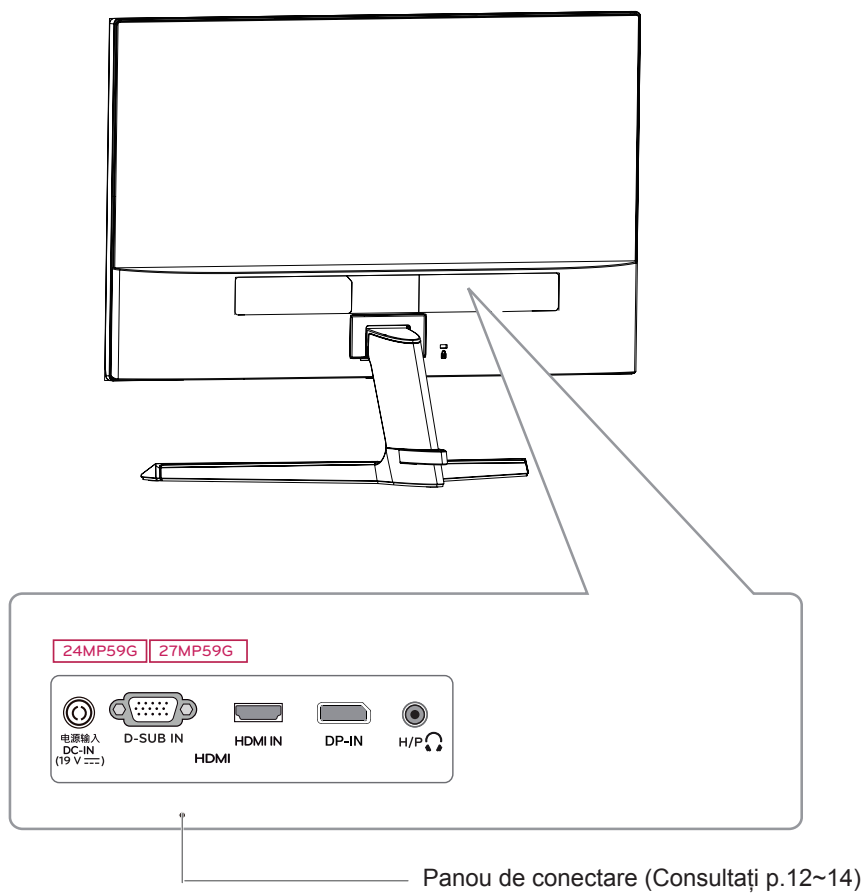
### Funcții de bază

		<b>Pornire</b>	Apăsați butonul joystick o dată cu degetul pentru a porni monitorul.
		<b>Oprire</b>	Apăsați și mențineți apăsat butonul joystick o dată cu degetul pentru a opri monitorul.
		<b>Control volum</b>	Puteți regla volumul prin deplasarea butonului joystick la stânga/dreapta.

### ! NOTĂ

- Butonul joystick este situat în partea inferioară a monitorului.

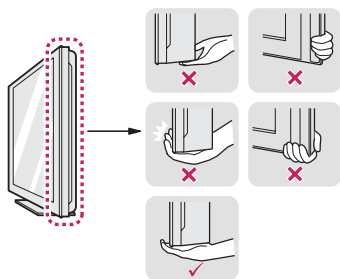
## Conector intrare



## Mutarea și ridicarea monitorului

Atunci când mutați sau ridicați monitorul, respectați aceste instrucțiuni pentru a împiedica zgârirea sau deteriorarea acestuia și pentru a asigura transportul sigur, indiferent de forma sau dimensiunea sa.

- Se recomandă așezarea monitorului în cutia originală sau în ambalaj înainte de a încerca să-l mutați.
- Înainte de a muta sau ridica monitorul, deconectați cablul de alimentare și toate celelalte cabluri.
- Țineți ferm partea superioară și cea inferioară ale cadrului monitorului. Nu țineți de panoul propriu-zis.



- Atunci când țineți monitorul în mâini, ecranul nu trebuie să fie orientat spre dvs. pentru a împiedica zgârirea acestuia.



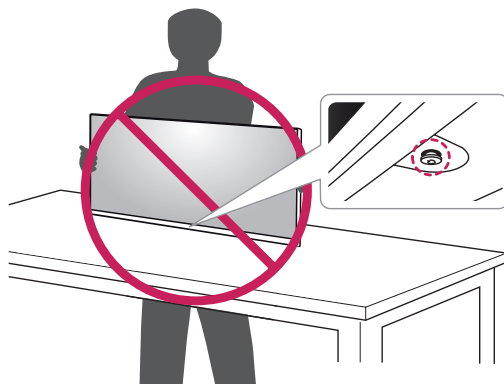
- La mutarea monitorului, evitați orice șoc puternic sau vibrații asupra produsului.
- La mutarea monitorului, țineți-l în poziție verticală, nu-l culcați niciodată pe o parte și nu-l înclinați în lateral.

### ⚠ ATENȚIE

- Pe cât posibil, evitați atingerea ecranului monitorului. Aceasta poate avea drept rezultat deteriorarea ecranului sau a unora dintre pixelii utilizați pentru a crea imaginile.



- Dacă utilizați panoul monitorului fără baza suportului, butonul de joystick al acestuia poate cauza destabilizarea și căderea monitorului, provocând răniri sau deteriorarea acestuia. În plus, acest lucru poate duce la funcționarea necorespunzătoare a butonului de joystick.

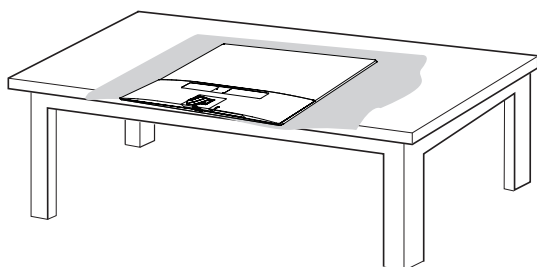




## Configurarea monitorului

### Atașarea bazei suportului

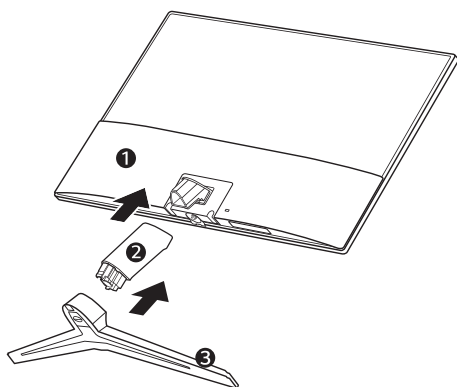
1



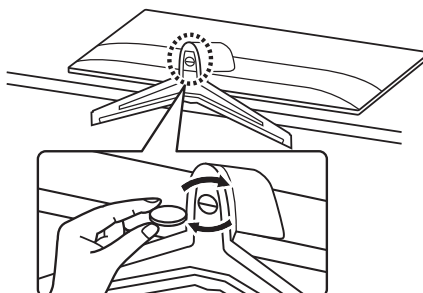
#### ATENȚIE

- Pentru a proteja ecranul împotriva zgârieturilor, acoperiți suprafața cu o cârpă moale.

2



3



#### AVERTISMENT

- Pentru a evita accidentările la degete și picior atunci când Ansamblul Corpul Static și Baza, ar trebui să țină Baza atunci când ansamblul corpul static și baza.



#### ATENȚIE

- Ilustrațiile prezente în acest document reprezintă proceduri tipice, de aceea pot să difere de produsul propriu-zis.
- Nu transportați monitorul răsturnat, ținându-l doar de baza suportului. Acest lucru poate duce la căderea monitorului de pe suport și poate cauza vătămări corporale.
- Atunci când asamblați produsul, nu aplicați substanțe străine (uleiuri, lubrifianși etc.) pe piesele prevăzute cu șurub. (Riscați să deteriorați produsul.)
- Aplicarea unei forțe excesive în momentul strângerii șuruburilor poate cauza deteriorarea monitorului. Deteriorarea provocată în acest mod nu va fi acoperită de garanția produsului.

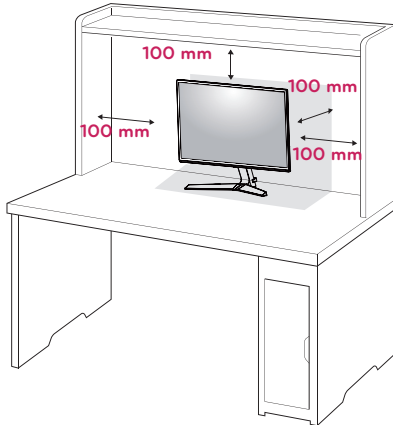


#### NOTĂ

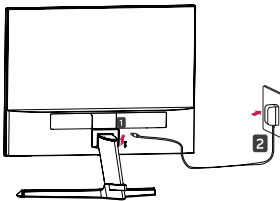
- Puteți dezasambla suportul în ordine inversă asamblării.

## Montarea pe o masă

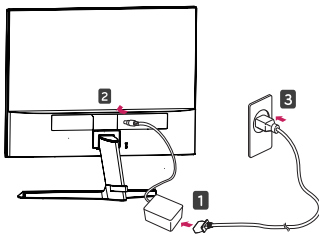
- 1 Ridicați și înclinați monitorul în poziția sa verticală pe o masă.  
Lăsați un spațiu de (minimum) 100 mm de la perete pentru ventilare adecvată.



- 2 Conectați transformatorul c.a.-c.c. și cablul de alimentare la o priză de perete.



sau

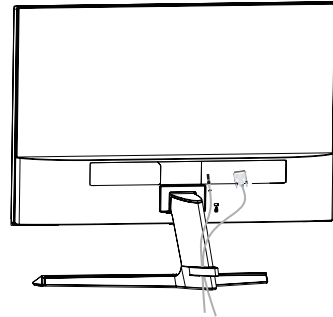
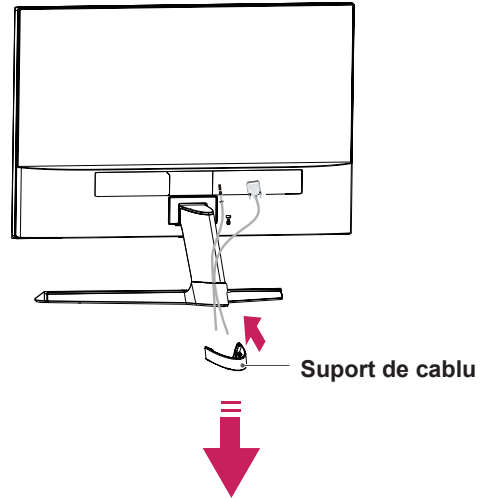


- 3 Apăsați butonul joystick din partea de jos a monitorului pentru a-l porni.

### ATENȚIE

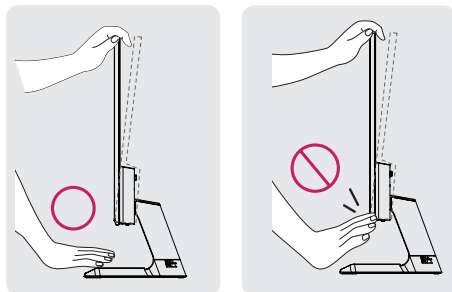
- Înainte de instalarea sau mutarea monitorului, scoateți cablul de alimentare din priză. Există riscul de electrocutare.

## Utilizarea suportului de cablu

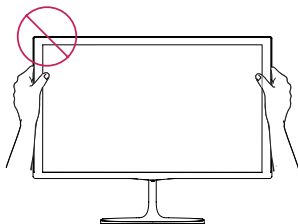


## ! AVERTISMENT

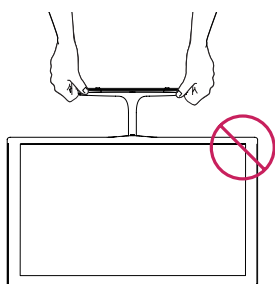
Atunci când reglați unghiul, nu țineți partea inferioară a cadrului monitorului, așa cum se arată în ilustrația următoare, deoarece v-ați putea răni degetele.



Nu atingeți sau apăsați ecranul atunci când reglați unghiul monitorului.

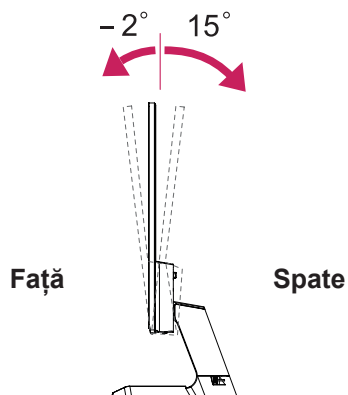


Nu țineți acest set cum este indicat în imaginea de mai jos. Ecranul monitorului se poate detașa de pe suportul standului și vă poate leza corpul.



## ! NOTĂ

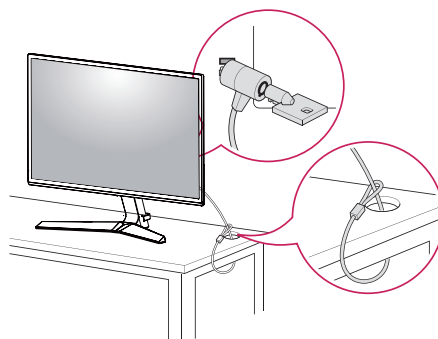
Înclinați de la +15 la -2 grade în sus sau în jos pentru a regla unghiul monitorului astfel încât să corespundă poziției dvs. de vizionare.



### Utilizarea sistemului de securitate Kensington

Conectorul sistemului de securitate Kensington este amplasat la spatele monitorului. Pentru mai multe informații privind instalarea și utilizarea, consultați manualul furnizat cu sistemul de securitate Kensington sau vizitați <http://www.kensington.com>.

Conectați cablul sistemului de securitate Kensington între monitor și o masă.



## ! NOTĂ

- Sistemul de securitate Kensington este opțional. Acesta poate fi achiziționat de la majoritatea magazinelor de electronice.

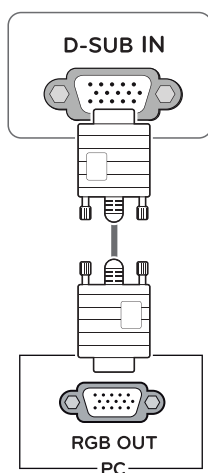
# UTILIZAREA MONITORULUI

## Conectarea la un PC

- Monitorul dvs. acceptă caracteristica Plug & Play\*.
- \*Plug & Play: Un PC recunoaște un dispozitiv conectat pe care utilizatorii îl conectează la un PC și care pornește fără configurarea dispozitivului sau intervenția utilizatorului.

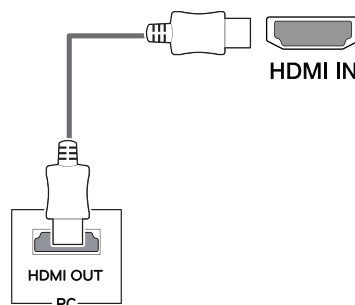
## Conectarea la D-SUB

Transmite semnalul video analogic de la PC la monitor. Conectați PC-ul și monitorul cu cablul de semnal D-sub cu 15 pini furnizat, așa cum se arată în ilustrațiile următoare.



## Conectarea la HDMI

Transmite video digital și semnale audio de la PC la monitor. Conectați PC și monitorul cu ajutorul cablului HDMI după cum este indicat în următoarele imagini.



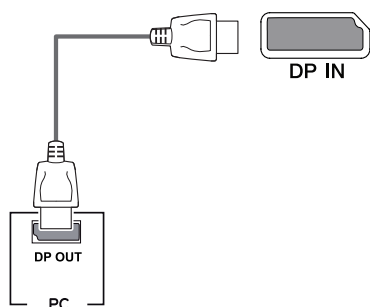
### ! NOTĂ

- Dacă utilizați modul HDMI PC, pot apărea probleme legate de compatibilitate.
- Utilizați un cablu autorizat cu sigla HDMI atașată. Dacă nu utilizați un cablu autorizat HDMI, este posibil ca ecranul să nu mai afișeze sau să apară o eroare de conexiune.
- Tipuri de cabluri HDMI recomandate
  - Cablu HDMI<sup>®/™</sup> de mare viteză
  - Cablu HDMI<sup>®/™</sup> de mare viteză cu Ethernet

## Conexiunea DisplayPort

Transmite semnalele video și audio digitale de la PC la monitor. Conectați PC-ul la monitor utilizând cablul portului afișajului, așa cum este ilustrat mai jos.

Apăsăți butonul meniu după care selectați opțiunea de intrare.



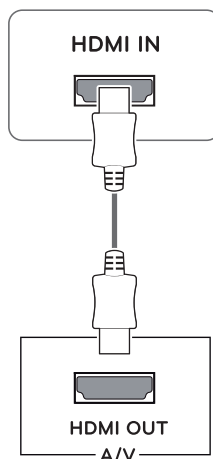
### ! NOTĂ

- Este posibil să nu existe o ieșire audio sau video în funcție de versiunea DP a PC-ului.
- Dacă utilizați cabluri generice care nu sunt autorizate de LG, este posibil ca ecranul să nu se afișeze sau este posibil să existe interferență.

## Conectarea la dispozitivele AV

### Conectarea la HDMI

Transmite video digital și semnale audio de la dispozitivele dvs. AV la monitor. Conectați dispozitivele AV la monitor cu ajutorul cablului HDMI după cum este indicat mai jos.



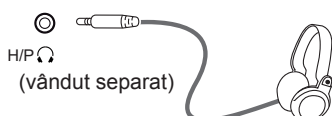
### ! NOTĂ

- Dacă utilizați modul HDMI PC, pot apărea probleme legate de compatibilitate.
- Utilizați un cablu autorizat cu sigla HDMI atașată. Dacă nu utilizați un cablu autorizat HDMI, este posibil ca ecranul să nu mai afișeze sau să apară o eroare de conexiune.
- Tipuri de cabluri HDMI recomandate
  - Cablu HDMI<sup>®/™</sup> de mare viteză
  - Cablu HDMI<sup>®/™</sup> de mare viteză cu Ethernet

## Conectarea dispozitivelor periferice

### Conectarea căștilor

Conectați dispozitivele periferice la monitor utilizând portul pentru căști. Conectați conform ilustrației.

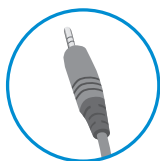


#### ! NOTĂ

- Dispozitivele periferice sunt comercializate separat.
- Dacă utilizați căștile în unghi, aceasta poate provoca o problemă cu conectarea altui dispozitiv extern la monitor. Prin urmare, este recomandat să folosiți căști drepte.



Tip unghi



Mufă dreaptă

- În funcție de setările audio ale PC-ului și dispozitivului extern, funcțiile căști și difuzor pot fi limitate.

# PERSONALIZAREA SETĂRILOR

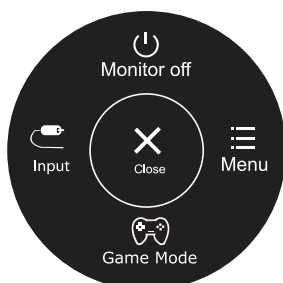
## Activarea meniului principal

- 1 Apăsați butonul joystick din partea inferioară a monitorului.
- 2 Deplasați butonul joystick în sus/jos (▲/▼) și la stânga/dreapta (◀/▶) pentru a seta opțiunile.
- 3 Apăsați butonul joystick încă o dată pentru a Închide meniul principal.




Buton	Stare meniu	Descriere
	Meniu principal dezactivat	Activează meniul principal.
	Meniu principal activat	Închide meniul principal. (Apăsați lung butonul pentru a opri monitorul)
	◀ Meniu principal dezactivat	Reglează nivelul volumului monitorului. (Numai HDMI / DisplayPort.)
	Meniu principal activat	Intră în funcția de intrare.
	▶ Meniu principal dezactivat	Reglează nivelul volumului monitorului. (Numai HDMI / DisplayPort.)
	Meniu principal activat	Accesează caracteristicile meniului.
	▲ Meniu principal dezactivat	Activează meniul principal.
	Meniu principal activat	Oprește monitorul.
	▼ Meniu principal dezactivat	Activează meniul principal.
	Meniu principal activat	Intră în funcția game mode (modului de joc).

## Caracteristici Meniu principal



Meniu principal	Descriere
Menu (Meniu)	Configurează setările de pe ecran.
Game Mode	Puteți schimba Picture Mode (Modul Imagine) la modul de gaming.
Input	Setează modul de intrare.
Monitor off (Monitor oprit)	Oprește monitorul.
Close (Închide)	Închide meniul principal.

## Personalizarea setărilor

Menu > Quick Settings	Descriere	
<b>Brightness</b>	Reglează contrastul de culoare și luminozitatea ecranului.	
<b>Contrast</b>		
<b>Volume</b>	Reglează volumul.	
	 <b>NOTĂ</b> <ul style="list-style-type: none"> <li>Puteți regla opțiunile Mute/Unmute (Fără sonor/Activare sonor) deplasând butonul joystick la ▼ din meniul Volume (Volum).</li> </ul>	
<b>Ratio</b>	Reglează formatul ecranului.	
	<b>Wide (Ecran lat)</b>	Afișează semnalul video pe ecran lat, indiferent de intrarea semnalului video.
	<b>Original</b>	Afișează un clip video în conformitate cu raportul de aspect al imaginii din semnalul video de intrare.
<b>SMART ENERGY SAVING</b>	<b>High</b>	Activând funcția SMART ENERGY SAVING puteți economisi energie cu această funcție de eficiență energetică înaltă.
	<b>Low</b>	Activând funcția SMART ENERGY SAVING puteți economisi energie cu această funcție de eficiență energetică scăzută.
	<b>Off (OPRIT)</b>	Dezactivează SMART ENERGY SAVING.

\* **SMART ENERGY SAVING (ECONOMISIREA INTELIGENTĂ A ENERGIEI)**: Conservarea energiei prin folosirea algoritmului de compensare a luminozității.

### NOTĂ

- Ecranul poate arăta la fel pentru Wide (larg), Opțiuni inițiale la rezoluția recomandată (1920×1080).
- Formatul este dezactivat la semnalul intercalat.
- Opțiunea de salvare a datelor se află în Panou. Prin urmare, aceste valori trebuie să fie diferite de fiecare panou și de panoul vânzătorului. Dacă opțiunea SMART ENERGY SAVING (de economisire a energiei inteligente) este High (ridicat) sau Low (scăzut), iluminarea monitorului va deveni mai puternică sau mai slabă, în dependență de sursă.


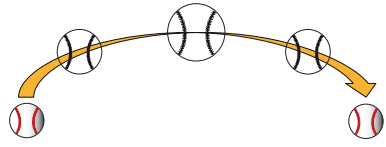


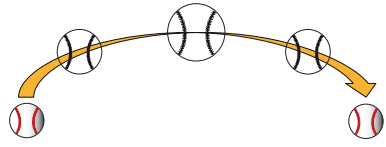

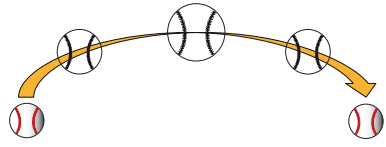



## Personalizarea setărilor

Menu > Picture	Descriere		
Picture Mode	Custom	Permite utilizatorului să regleze fiecare element. Modul culoare al meniului principal poate fi reglat.	
	Reader 1	Este un mod în care ecranul are setările cele mai bune pentru ziar. Dacă doriți ca ecranul să fie mai luminos, puteți controla luminozitatea în Meniul OSD.	
	Reader 2	Este un mod în care ecranul are setările cele mai bune pentru desen. Dacă doriți ca ecranul să fie mai luminos, puteți controla luminozitatea în Meniul OSD.	
	Photo	Optimizează ecranul pentru a vizualiza fotografiile.	
	Cinema	Optimizează ecranul pentru a îmbunătăți efectele vizuale ale unui clip video.	
	Color Weakness	Acest mod este pentru utilizatorii care nu pot face diferența între culorile roșu și verde. Ajută utilizatorii cu deficiențe de culori să deosebească cu ușurință cele două culori.	
	FPS Game 1	Acest mod este optimizat pentru jocurile FPS.	
	FPS Game 2	Are o valoare mai mare a Stabilizatorului Negru decât FPS Game 1(FPS Joc 1). Este adecvat pentru jocuri FPS foarte întunecate.	
	RTS Game	Acest mod este optimizat pentru RTS Game(Joc RTS).	
	Custom (Game)	În acest mod, utilizatorii își pot personaliza diverse elemente inclusiv opțiuni legate de joc.	
Picture Adjust	SUPER RESOLUTION+	High	Calitatea imaginii optimizată este afișată când un utilizator dorește imagini deosebit de clare. Este eficientă pentru o calitate superioară a video-ului sau jocului.
		Middle	Calitatea imaginii optimizată este afișată când utilizatorul dorește imagini cuprinse între modurile inferior și superior pentru o vizualizare confortabilă. Este eficientă pentru video UCC și SD.
		Low	Calitatea imaginii optimizată este afișată când un utilizator dorește imagini naturale și clare. Este eficientă pentru imaginile care se mișcă încet sau imaginile statice.
		Off	Selectați această opțiune pentru o vizualizare de zi cu zi. SUPER RESOLUTION+ este deconectat în acest mod.
	Sharpness (Claritate)	Reglează claritatea ecranului.	
	Black Level	Setează nivelul decalajului (numai pentru HDMI). <ul style="list-style-type: none"> <li>Decalaj: ca referință pentru un semnal video, aceasta este cea mai întunecată culoare pe care o poate afișa monitorul.</li> </ul>	
		High	Păstrează raportul actual de contrast al ecranului.
		Low	Reduce nivelul de negru și ridică nivelul de alb din raportul actual de contrast al ecranului.
	DFC	On (Pornit)	Reglează luminozitatea automat în funcție de ecran.
		Off (Oprit)	Dezactivează funcția DFC.



### ! NOTĂ

- Aceasta este o opțiune pentru utilizatorii cu dificultăți în deosebirea culorilor. Prin urmare, dacă nu vă sunt confortabile culorile ecranului, dezactivați această funcție.
- Această funcție nu poate distinge anumite culori în unele imagini.

<b>Game Adjust</b>	<b>Response Time (Timp de răspuns)</b>	<p>Setează un timp de răspuns pentru imaginile afișate pe baza vitezei ecranului. Pentru un mediu normal, se recomandă să utilizați Middle. Pentru o imagine care se mișcă rapid, se recomandă să utilizați High (Ridicat). Setarea High (Ridicat) poate determina fenomenul de remanență a imaginilor.</p> <table border="1"> <tr> <td><b>High</b></td> <td>Setează timpul de răspuns la High (Ridicat).</td> </tr> <tr> <td><b>Middle</b></td> <td>Setează timpul de răspuns la Middle (Mediu).</td> </tr> <tr> <td><b>Low</b></td> <td>Setează timpul de răspuns la Low (Scăzut).</td> </tr> <tr> <td><b>Off</b></td> <td>Setează timpul de răspuns la Off (Oprit).</td> </tr> </table>	<b>High</b>	Setează timpul de răspuns la High (Ridicat).	<b>Middle</b>	Setează timpul de răspuns la Middle (Mediu).	<b>Low</b>	Setează timpul de răspuns la Low (Scăzut).	<b>Off</b>	Setează timpul de răspuns la Off (Oprit).
	<b>High</b>	Setează timpul de răspuns la High (Ridicat).								
	<b>Middle</b>	Setează timpul de răspuns la Middle (Mediu).								
	<b>Low</b>	Setează timpul de răspuns la Low (Scăzut).								
<b>Off</b>	Setează timpul de răspuns la Off (Oprit).									
<b>FreeSync</b>	<p>Oferă imagini fără cusur și naturale prin sincronizarea frecvenței verticale a semnalului de intrare cu cea a semnalului de ieșire.</p> <p> <b>ATENȚIE</b></p> <ul style="list-style-type: none"> <li>• Interfață suportată: DisplayPort/HDMI.</li> <li>• Card grafică suportat : Un card de grafică care suportă AMD-urile FreeSync-lor este necesar.</li> <li>• Versiune suportată :Asigurați-vă să actualizați cardul de grafică la cel mai nou driver.</li> <li>• Pentru mai multe informații și solicitări, verificați website-ul AMD pe pagina <a href="http://www.amd.com/FreeSync">http://www.amd.com/FreeSync</a>.</li> <li>• <b>FreeSync și 1ms Motion Blur Reduction</b> nu poate fi activată simultan.</li> </ul> <table border="1"> <tr> <td><b>On (Pornit)</b></td> <td>FreeSync pornit.</td> </tr> <tr> <td><b>Off (Oprit)</b></td> <td>FreeSync oprit.</td> </tr> </table>	<b>On (Pornit)</b>	FreeSync pornit.	<b>Off (Oprit)</b>	FreeSync oprit.					
<b>On (Pornit)</b>	FreeSync pornit.									
<b>Off (Oprit)</b>	FreeSync oprit.									
<b>Black Stabilizer (Stabilizator negru)</b>	<p>Black Stabilizer (Stabilizator negru) : puteți controla contrastul de negru pentru a avea vizibilitate mai bună în scenele întunecate. Creșterea valorii Black Stabilizer (Stabilizator negru) luminează zona de pe ecran cu nivel de gri diminuat. (Puteți distinge cu ușurință obiectele pe ecranele întunecate pentru jocuri.) Reducerea valorii Black Stabilizer (Stabilizator negru) întunecă zona cu nivel scăzut de gri și crește contrastul dinamic de pe ecran.</p>									
<b>1ms Motion Blur Reduction</b>	<table border="1"> <tr> <td><b>On (Pornit)</b></td> <td> <p>Acest mod minimizează estompării mișcării în videoclipuri cu mișcare rapidă. Pentru a profita din plin de această funcție, selectați 1920 × 1080 @ 75 Hz înainte de a permite <b>1ms Motion Blur Reduction</b> (Reducerea Estompării Mișcării de 1ms).</p>  <p>Această funcție este disponibilă pentru frecvență verticală 75Hz. (Numai HDMI / DisplayPort.)</p> </td> </tr> <tr> <td><b>Off (Oprit)</b></td> <td> <p>Opriti modul de <b>1ms Motion Blur Reduction</b> (Reducerea Estompării Mișcării de 1ms).</p>  </td> </tr> </table> <p> <b>NOTĂ</b></p> <ul style="list-style-type: none"> <li>• Pentru a reduce estompării mișcării, luminozitatea este redusă cu controlul de iluminare din spate.</li> <li>• Caracteristica de <b>1ms Motion Blur Reduction</b> (Reducerea Estompării Mișcării de 1ms) și cea de <b>FreeSync</b> nu se poate utiliza în același timp.</li> <li>• Această funcție este optimizată pentru joc.</li> <li>• Este recomandat să opriți atunci când nu folosiți funcția de joc.</li> </ul>	<b>On (Pornit)</b>	<p>Acest mod minimizează estompării mișcării în videoclipuri cu mișcare rapidă. Pentru a profita din plin de această funcție, selectați 1920 × 1080 @ 75 Hz înainte de a permite <b>1ms Motion Blur Reduction</b> (Reducerea Estompării Mișcării de 1ms).</p>  <p>Această funcție este disponibilă pentru frecvență verticală 75Hz. (Numai HDMI / DisplayPort.)</p>	<b>Off (Oprit)</b>	<p>Opriti modul de <b>1ms Motion Blur Reduction</b> (Reducerea Estompării Mișcării de 1ms).</p> 					
<b>On (Pornit)</b>	<p>Acest mod minimizează estompării mișcării în videoclipuri cu mișcare rapidă. Pentru a profita din plin de această funcție, selectați 1920 × 1080 @ 75 Hz înainte de a permite <b>1ms Motion Blur Reduction</b> (Reducerea Estompării Mișcării de 1ms).</p>  <p>Această funcție este disponibilă pentru frecvență verticală 75Hz. (Numai HDMI / DisplayPort.)</p>									
<b>Off (Oprit)</b>	<p>Opriti modul de <b>1ms Motion Blur Reduction</b> (Reducerea Estompării Mișcării de 1ms).</p> 									

<b>Game Adjust</b>	<b>Cross Hair</b>	Cruciulița oferă un semn pe centrul ecranului pentru First Person Shooter (FPS) jocuri. Utilizatorii pot selecta <b>cross hair</b> care este cel mai bun pentru mediul de joc dintre cele patru diferite <b>cross hairs</b> . <ul style="list-style-type: none"> <li>• Atunci când monitorul este oprit sau intră în modul de salvare energie, Cross Hair caracteristica este automat <b>Off (Oprit)</b>.</li> </ul>
<b>Color Adjust</b>	<b>Gamma</b>	Cu cât este mai mare valoarea gama, cu atât imaginea devine mai închisă. De asemenea, cu cât este mai mică valoarea gama, cu atât imaginea este mai deschisă. Dacă nu dorești să ajustezi setările gama, selectează Off (Oprit).
	<b>Color Temp</b>	Selectează culoarea implicită din fabrică a imaginii. Warm (Cald): Setează culoarea ecranului la un ton roșiatic. Medium (Mediu): Setează culoarea ecranului între tonul roșiatic și cel albastrui. Cool (Rece): Setează culoarea ecranului la un ton albastrui. Custom (Personalizat): Utilizatorul poate ajusta pe roșu, verde sau albastru prin personalizare.
	<b>Red/Green/Blue</b>	Puteți personaliza culoarea imaginii, utilizând culorile Red (Roșu), Green (Verde) și Blue (Albastru).
	<b>Six Color</b>	Respectă cerințele utilizatorului pentru culori prin reglarea culorii și saturației celor șase culori ( <b>Red_Hue, Red_Saturation, Green_Hue, Green_Saturation, Blue_Hue, Blue_Saturation, Cyan_Hue, Cyan_Saturation, Magenta_Hue, Magenta_Saturation, Yellow_Hue, Yellow_Saturation</b> ) și salvarea setărilor.  *Hue: Reglează nuanța ecranului. *Saturation: Reglează saturația culorilor ecranului. Cu cât valoarea este mai scăzută, cu atât culorile devin mai puțin saturate și mai strălucitoare. Cu cât valoarea este mai ridicată, cu atât culorile devin mai saturate și mai întunecate.
	<b>Reset</b>	Readuce setările de culoare la valorile implicite.
<b>Display</b>	<b>Horizontal</b>	Pentru a muta imaginea la stânga și la dreapta.
	<b>Vertical</b>	Pentru a muta imaginea în sus și în jos.
	<b>Clock</b>	Pentru a minimaliza orice bară sau linie verticală pe fondul ecranului. Se va modifica de asemenea și mărimea verticală a ecranului.
	<b>Phase</b>	Pentru ajusta focalizarea ecranului. Acest lucru îți dă voce să ștergi orice sunet orizontal sau să ștergi sau îmbunătățești imaginea de caractere.

## Personalizarea setărilor

Menu > General	Descriere
<b>Language (Limbă)</b>	Pentru a alege limba în care sunt arătate numele de control.
<b>Power LED (LED de alimentare)</b>	Pornește/oprește indicatorul de alimentare de pe partea frontală a monitorului.
	<b>On (Pornit)</b>   Indicatorul de alimentare este pornit automat.
	<b>Off (Oprit)</b>   Indicatorul de alimentare este oprit.
<b>Automatic Standby</b>	Monitorul va trece automat în regim de așteptare după o anumită perioadă.
<b>Resolution</b>	Utilizatorul poate configura rezoluția dorită. Această opțiune este activată doar atunci când rezoluția ecranului calculatorului dvs. este configurată cu următorii parametri (numai pentru D-SUB).
	 <b>NOTĂ</b> Funcția este activă doar atunci când rezoluția ecranului calculatorului dvs. este configurată la următoarele, cu excepția când PC are rezoluția greșită.
	1024x768, 1280x768, 1360x768, 1366x768, Off
	1280x960, 1600x900, Off
	1440x900, 1600x900, Off
<b>OSD Lock (Blocare OSD)</b>	Împiedică introduceri incorecte de la tastatură.
	<b>On (Pornit)</b>   Introducerile de la tastatură sunt dezactivate.
	 <b>NOTĂ</b> <ul style="list-style-type: none"> <li>Sunt dezactivate toate funcțiile, cu excepția Brightness (Luminozitate), Contrast, Volume (Volum), Quick Settings (Setări rapide) în Input (Intrare) și OSD Lock (Blocare OSD) în Gen-eral (Generalități).</li> </ul>
	<b>Off (Oprit)</b>   Introducerile de la tastatură sunt activate.

Menu > Auto Configuration	Descriere
<b>Do you want to Auto Configuration?</b>	
<b>Yes</b>	Rulați Auto Configuration (Configurarea Automată) pentru o afișare optima D-SUB.
<b>Cancel</b>	Reziliază selecția.

### NOTĂ

- Această funcție va fi activă doar pentru intrarea analogică.

Menu > Reset	Descriere
<b>Do you want to reset your settings?</b>	
<b>Reset</b>	Revine la setările implicite.
<b>Cancel</b>	Reziliază selecția.

# DEPANARE

## Verificați următoarele înainte de a solicita service-ul.

Nu apare nicio imagine	
Cablul de alimentare a monitorului este conectat?	<ul style="list-style-type: none"> <li>Verificați conectarea corectă a cablului de alimentare la priza de alimentare.</li> </ul>
Indicatorul de alimentare este aprins?	<ul style="list-style-type: none"> <li>Apăsați butonul Pornire.</li> </ul>
Pe ecran este afișat mesajul "ÎN AFARA INTERVALULUI"?	<ul style="list-style-type: none"> <li>Acest mesaj apare atunci când semnalul de la PC (placă video) este în afara intervalului de frecvență orizontală sau verticală a monitorului. Consultați capitolul 'Specificații' din acest manual și configurați afișajul din nou.</li> </ul>
Pe ecran este afișat mesajul "NO SIGNAL"?	<ul style="list-style-type: none"> <li>După ce monitorul este pornit "NO SIGNAL", monitorul intră în modul DPM.</li> <li>Acesta se afișează atunci când cablul de semnal dintre PC și monitor lipsește sau este deconectat. Verificați cablul și reconectați-l.</li> </ul>

Nu puteți controla anumite funcții în OSD?	
Nu puteți selecta meniul în OSD?	<ul style="list-style-type: none"> <li>Puteți debloca comenzile OSD în orice moment accesând meniul de blocare OSD și schimbând elementele.</li> </ul>



### ATENȚIE

- Verificați **Panou de control ► Afișaj ► Setări** și verificați dacă frecvența sau rezoluția s-a modificat. Dacă da, reconfigurați placa video la rezoluția recomandată.
- Dacă rezoluția recomandată (rezoluție optimă) nu este selectată, este posibil ca literele să fie neclare și monitorul să afișeze imagini întunecate, deformate sau distorsionate. Asigurați-vă că selectați rezoluția recomandată.
- Această metodă de setare poate fi diferită în funcție de computer și O/S (sistem de operare) și este posibil ca rezoluția menționată mai sus să nu fie acceptată de performanțele plăcii video. În acest caz, întrebați producătorul computerului sau al plăcii video.

Imaginea afișată este incorectă	
Culoarea ecranului este mono sau anormală.	<ul style="list-style-type: none"> <li>Verificați dacă cablul de semnal este conectat corespunzător și folosiți o șurubelniță pentru fixare, dacă este necesar.</li> <li>Asigurați-vă că placa video este introdusă corespunzător în slot.</li> <li>Configurați setările de culoare la mai mult de 24 biți (true color) din <b>Panou de control ► Setări</b>.</li> </ul>
Ecranul clipește continuu.	<ul style="list-style-type: none"> <li>Verificați dacă ecranul este setat la modul intercalat și, în caz pozitiv, modificați-l la rezoluția recomandată.</li> </ul>

Puteți vedea mesajul "Monitor nerecunoscut, monitor Plug&Play (VESA DDC) găsit"?	
Ați instalat driver-ul monitorului?	<ul style="list-style-type: none"> <li>Asigurați-vă că ați instalat driver-ul monitorului de pe CD-ul (sau discheta) furnizat(ă) cu monitorul. De asemenea, puteți descărca driver-ul de pe site-ul nostru Web: <a href="http://www.lg.com">http://www.lg.com</a>.</li> <li>Asigurați-vă că placa video acceptă funcția Plug&amp;Play.</li> </ul>

Licărirea ecranului	
Dacă nu ați setat sincronizarea recomandată?	<ul style="list-style-type: none"> <li>Utilizarea sincronizării HDMI <b>1080i</b> 60/50 Hz va duce la licărirea ecranului, deci, vă rugăm să setați sincronizarea la <b>1080P</b> care este cea recomandată.</li> </ul>

# SPECIFICAȚII

**24MP59G**

Ecran LCD	Tip	TFT (Thin Film Transistor) de Ecran LCD (Afișaj cu cristale lichide)
	Pas pixeli	0,2745 mm x 0,2745 mm
Rezoluție	Rezoluție maximă	1920 x 1080 la 75 Hz (Numai HDMI / DisplayPort) 1920 x 1080 la 60 Hz (D-sub)
	Rezoluție recomandată	1920 x 1080 la 60 Hz
Semnal video	Frecvență orizontală	HDMI : 30 kHz până la 85 kHz DP : 30 kHz până la 85 kHz D-SUB: 30 kHz până la 85 kHz
	Frecvență verticală	HDMI : 40 Hz până la 75 Hz DP : 40 Hz până la 75 Hz D-SUB: 40 Hz până la 75 Hz
	Sincronizare	Sincronizare separată, Digital
Conector intrare	HDMI IN, DP(DisplayPort) IN, D-SUB IN, HP OUT	
Intrare alimentare	19 V --- 1,3 A	
Consum de energie	Modul pornit: 17,1W tipic (ENERGY STAR® standard) * 22 W tipic (Condiție ieșire)** Mod repaus ≤ 0,3 W Mod oprit ≤ 0,3 W	
Transformator c.a.-c.c.	Tip ADS-40SG-19-3 19032G, fabricat de SHENZHEN HONOR ELECTRONIC sau Tip ADS-40FSG-19 19032GPG-1, fabricat de SHENZHEN HONOR ELECTRONIC sau Tip ADS-40FSG-19 19032GPBR-1, fabricat de SHENZHEN HONOR ELECTRONIC sau Tip ADS-40FSG-19 19032GPI-1, fabricat de SHENZHEN HONOR ELECTRONIC sau Tip ADS-40FSG-19 19032GPCU-1, fabricat de SHENZHEN HONOR ELECTRONIC sau Tip ADS-32FSG-19 19032EPCU-1L, fabricat de SHENZHEN HONOR ELECTRONIC sau Tip LCAP21A, fabricat de LIEN CHANG ELECTRONIC ENTERPRISE sau Tip LCAP26A-A, fabricat de LIEN CHANG ELECTRONIC ENTERPRISE sau Tip LCAP26A-E, fabricat de LIEN CHANG ELECTRONIC ENTERPRISE sau Tip LCAP26A-I, fabricat de LIEN CHANG ELECTRONIC ENTERPRISE sau Tip LCAP26A-B, fabricat de LIEN CHANG ELECTRONIC ENTERPRISE sau Tip LCAP51A, fabricat de LIEN CHANG ELECTRONIC ENTERPRISE sau Tip PA-1031-23, fabricat de Lite-On Technology Corporation	
	Capacitate : 19 V --- 1,7 A	
Condiții de mediu	Temperatură de funcționare	0 °C până la 40 °C
	Umiditate de funcționare	Mai puțin de 80 %
	Temperatură de depozitare	-20 °C până la 60 °C
	Umiditate de depozitare	Mai puțin de 85 %
Dimensiune	Dimensiune monitor (lățime x înălțime x adâncime)	
	Cu suport	550,5 mm x 419,9 mm x 204,1 mm
	Fără suport	550,5 mm x 332,1 mm x 85,5 mm
Greutate (fără ambalaj)	Cu suport	3,2 kg
	Fără suport	2,8 kg

Specificațiile produsului prezentate mai sus pot fi modificate fără notificare prealabilă datorită realizării de upgrade pentru funcțiile produsului.

\* Consumul de energie poate fi diferit în funcție de regimul de funcționare și de setarea monitorului.

\* Consumul de energie în regim de funcționare activ (mod On) se măsoară cu test ENERGY STAR® standard.

\*\* Puterea de consum pe modul pornit este măsurată cu testul standard LGE (Model alb plin, Rezoluție maximă).

# SPECIFICAȚII

27MP59G

Ecran LCD	Tip	TFT (Thin Film Transistor) de Ecran LCD (Afișaj cu cristale lichide)
	Pas pixeli	0,3114 mm x 0,3114 mm
Rezoluție	Rezoluție maximă	1920 x 1080 la 75 Hz (Numai HDMI / DisplayPort) 1920 x 1080 la 60 Hz (D-sub)
	Rezoluție recomandată	1920 x 1080 la 60 Hz
Semnal video	Frecvență orizontală	HDMI : 30 kHz până la 85 kHz DP : 30 kHz până la 85 kHz D-SUB: 30 kHz până la 85 kHz
	Frecvență verticală	HDMI : 40 Hz până la 75 Hz DP : 40 Hz până la 75 Hz D-SUB: 40 Hz până la 75 Hz
	Sincronizare	Sincronizare separată, Digital
Conector intrare	HDMI IN, DP(DisplayPort) IN, D-SUB IN, HP OUT	
Intrare alimentare	19 V --- 1,6 A	
Consum de energie	Modul pornit: 20,3W tipic (ENERGY STAR® standard) * 26,5 W tipic (Condiție ieșire)** Mod repaus ≤ 0,3 W Mod oprit ≤ 0,3 W	
Transformator c.a.-c. c.	Tip ADS-45SN-19-3 19040G, fabricat de SHENZHEN HONOR ELECTRONIC sau Tip LCAP21C, fabricat de LIEN CHANG ELECTRONIC ENTERPRISE sau Tip LCAP26B-E, fabricat de LIEN CHANG ELECTRONIC ENTERPRISE	
	Capacitate : 19 V --- 2,1 A	
Condiții de mediu	Temperatură de funcționare Umiditate de funcționare	0 °C până la 40 °C Mai puțin de 80 %
	Temperatură de depozitare Umiditate de depozitare	-20 °C până la 60 °C Mai puțin de 85 %
Dimensiune	Dimensiune monitor (lățime x înălțime x adâncime)	
	Cu suport	634,1 mm x 470,5 mm x 204,1 mm
	Fără suport	634,1 mm x 382,7 mm x 91,1 mm
Greutate (fără ambalaj)	Cu suport	4,3 kg
	Fără suport	3,9 kg

Specificațiile produsului prezentate mai sus pot fi modificate fără notificare prealabilă datorită realizării de upgrade pentru funcțiile produsului.

\* Consumul de energie poate fi diferit în funcție de regimul de funcționare și de setarea monitorului.

\* Consumul de energie în regim de funcționare activ (mod On) se măsoară cu test ENERGY STAR® standard.

\*\* Puterea de consum pe modul pornit este măsurată cu testul standard LGE (Model alb plin, Rezoluție maximă).

## Moduri presetare (Rezoluție)

### D-SUB / HDMI / DP PC Sincronizare

Moduri de afișare (Rezoluție)	Frecvență orizontală (kHz)	Frecvență verticală (Hz)	Polaritate (H/V)	
720 x 400	31,468	70	-/+	
640 x 480	31,469	60	-/-	
640 x 480	37,500	75	-/-	
800 x 600	37,879	60	+/+	
800 x 600	46,875	75	+/+	
1024 x 768	48,363	60	-/-	
1024 x 768	60,023	75	+/+	
1152 x 864	67,500	75	+/+	
1280 x 1024	63,981	60	+/+	
1280 x 1024	79,976	75	+/+	
1680 x 1050	65,290	60	-/+	
1920 x 1080	67,500	60	+/+	Mod recomandat
1920 x 1080	83,89	75	+/+	(Numai HDMI / DisplayPort)

### HDMI AV Sincronizare

Mod asistență fabrică (Mod prestabilire)	Frecvență orizontală (kHz)	Frecvență verticală (Hz)	HDMI
480P	31,50	60	○
576P	31,25	50	○
720P	37,50	50	○
720P	45,00	60	○
1080P	56,25	50	○
1080P	67,50	60	○ Mod recomandat

## Indicator

Mod	Culoare LED
Mod pornit	Alb
Mod repaus	Oprit
Mod oprit	Oprit





Asigurați-vă că citiți Precauțiile de siguranță înainte de a utiliza produsul.

Păstrați Manualul de utilizare (CD-ul) într-un loc accesibil pentru consultare ulterioară.

Modelul și numărul de serie al MONITORULUI sunt localizate pe partea din spate și laterală a MONITORULUI. Înregistrați-l mai jos dacă aveți vreodată nevoie de service.

MODEL \_\_\_\_\_

SERIE \_\_\_\_\_



ENERGY STAR® is a set of power-saving guidelines issued by the U.S. Environmental Protection Agency (EPA).

As an ENERGY STAR® Partner LGE U. S. A., Inc. has determined that this product meets the ENERGY STAR® guidelines for energy efficiency.

Refer to [ENERGYSTAR.gov](http://ENERGYSTAR.gov) for more information on the ENERGY STAR® program.