

# Manuale dell'utente MONITOR IPS LED (MONITOR LED\*)

\*I monitor LED LG sono monitor LCD con retroilluminazione LED.

Leggere attentamente il presente manuale prima di utilizzare l'apparecchio e conservarlo come riferimento futuro.

## MODELLO MONITOR IPS LED

24MP59G

27MP59G

# INDICE

## LICENZA ----- 3

## MONTAGGIO E PREPARAZIONE - 4

- Componenti del prodotto----- 4
- Driver e software supportati ----- 5
- Descrizione dei componenti e dei pulsanti ---- 6
  - Come usare il tasto del joystick
  - Connettore di ingresso
- Come spostare e sollevare il monitor ----- 8
- Allestimento del monitor ----- 9
  - Collegamento della base del sostegno
  - Montaggio su un tavolo
  - Usare il portacavo

## UTILIZZO DEL MONITOR----- 12

- Collegamento a un PC ----- 12
  - Connessione D-SUB
  - Connessione HDMI
  - Connessione DisplayPort
- Collegamento a dispositivi AV ----- 13
  - Collegamento HDMI
- Collegamento di periferiche ----- 14
  - Collegamento delle cuffie

## PERSONALIZZAZIONE DELLE IMPOSTAZIONI ----- 15

## RISOLUZIONE DEI PROBLEMI -- 21

## SPECIFICHE TECNICHE ----- 22

- Modalità preimpostate (risoluzione) ----- 24
- Indicatore ----- 24

# LICENZA

Ciascun modello dispone di licenze differenti. Per ulteriori informazioni sulla licenza, visitare il sito Web [www.lg.com](http://www.lg.com).



I termini HDMI e HDMI High-Definition Multimedia Interface e il logo HDMI sono marchi o marchi registrati di HDMI Licensing Administrator, Inc. negli Stati Uniti e in altri paesi.

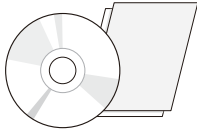
Il presente contenuto si applica solo al monitor venduto sul mercato Europeo e che deve rispettare la Direttiva ErP:

- \* Questo monitor è impostato per spegnersi automaticamente dopo 4 ore essere stato acceso, se non ci sono state modifiche al display.
- \* Per disabilitare questa impostazione, modificare l'opzione su 'Off' nel menù OSD dell' "Automatic Standby (Standby automatico)".

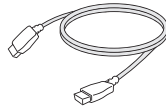
# MONTAGGIO E PREPARAZIONE

## Componenti del prodotto

Verificare che tutti i componenti siano inclusi nella confezione prima di utilizzare il prodotto. In caso di componenti mancanti, contattare il rivenditore in cui è stato acquistato il prodotto. Tenere presente che il prodotto e i componenti potrebbero avere un aspetto diverso da quello mostrato in questo documento.



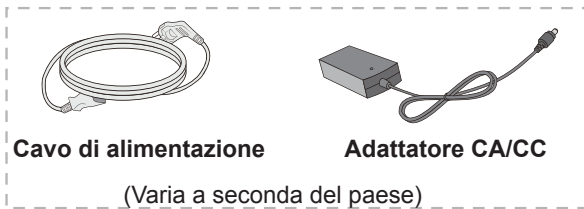
**CD (Manuale dell'utente)/  
Scheda**



**cavo HDMI**  
(Questo cavo non è  
disponibile in tutti i paesi.)



**Cavo D-SUB**  
(Questo cavo non è disponibile  
in tutti i paesi.)



**Cavo di alimentazione**

**Adattatore CA/CC**

(Varia a seconda del paese)

o



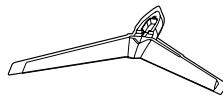
**Adattatore CA/CC**  
(Varia a seconda del paese)



**Cavo DisplayPort**  
(Questo cavo non è disponibile  
in tutti i paesi.)



**Corpo del supporto**



**Base del supporto**



**Fermacavo**

### **ATTENZIONE**

- Per garantire la sicurezza e le prestazioni del prodotto, utilizzare sempre componenti originali.
- I danni o lesioni provocati da prodotti pirata non sono coperti dalla garanzia.
- Si consiglia di utilizzare i componenti forniti.
- Se si utilizzano cavi generici non certificati da LG, è possibile che la schermata non venga visualizzata o che le immagini siano disturbate.

### **NOTA**

- Tenere presente che i componenti potrebbero avere un aspetto diverso da quello mostrato in questo documento.
- Allo scopo di migliorare le prestazioni del prodotto, tutte le informazioni e le specifiche contenute in questo manuale sono soggette a modifica senza preavviso.
- Per acquistare accessori opzionali, recarsi in un negozio di elettronica, visitare un sito di vendita online o contattare il rivenditore presso il quale è stato acquistato il prodotto.

## Driver e software supportati

Controllare i driver e i software supportati dal prodotto e fare riferimento ai manuali sul CD in dotazione incluso nella confezione del prodotto.

Driver e software supportati	Priorità di installazione	24MP59G 27MP59G
Driver del monitor	Consigliato	O
OnScreen Control	Consigliato	O

- Obbligatorio e consigliato: è possibile scaricare e installare la versione più recente dal CD in dotazione o dal sito Web LGE ([www.lg.com](http://www.lg.com)).
- Opzionale: è possibile scaricare e installare la versione più recente dal sito Web LGE ([www.lg.com](http://www.lg.com)).

## Descrizione dei componenti e dei pulsanti



### Tasto del Joystick/ Spia Accensione

- Acceso: il dispositivo è acceso
- Spento: il dispositivo è spento

## Come usare il tasto del joystick

Per controllare facilmente le funzioni del monitor, premere il tasto del joystick o muoverlo con il dito verso destra/sinistra.

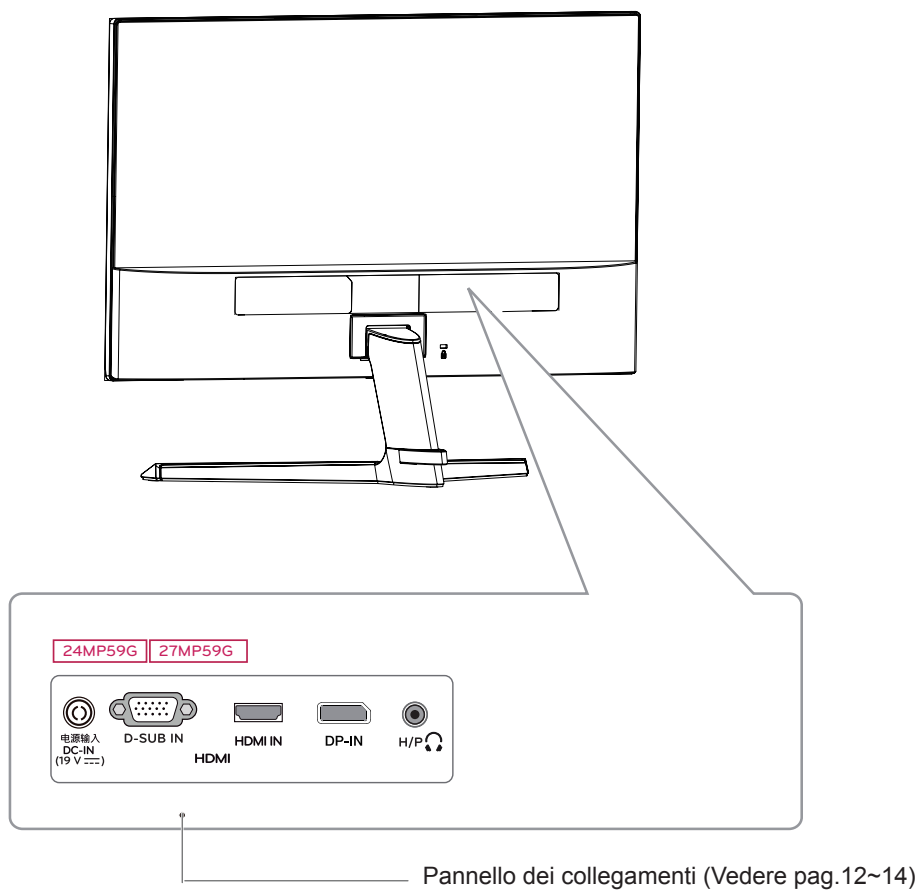
### Funzioni di base

		<b>Accensione</b>	Premere il tasto del joystick con il dito per accendere il monitor.
		<b>Spegnimento</b>	Tenere premuto il tasto del joystick con il dito per spegnere il monitor.
		<b>Controllo volume</b>	Per controllare il volume, muovere il tasto del joystick verso sinistra/destra.

### ! NOTA

- Il tasto del joystick è situato nella parte inferiore del monitor.

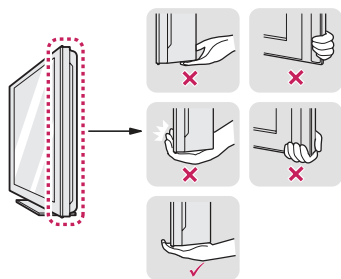
## Connettore di ingresso



## Come spostare e sollevare il monitor

Per spostare o sollevare il monitor, attenersi alla seguente procedura per evitare graffi o danni al monitor e per trasportarlo in modo sicuro indipendentemente dalla forma e dalla dimensione.

- Prima di spostare il monitor, inserirlo all'interno della confezione originale o di un materiale da imballaggio.
- Prima di sollevare o spostare il monitor, scollegare il cavo di alimentazione e tutti i cavi.
- Afferrare saldamente la parte superiore e inferiore della cornice del monitor. Non afferrarlo dal pannello.



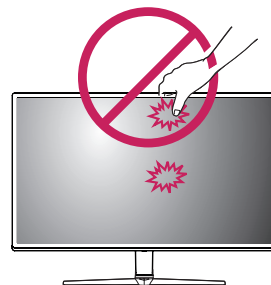
- Nell'afferrare il monitor, non rivolgere lo schermo verso sé per evitare che si graffi.



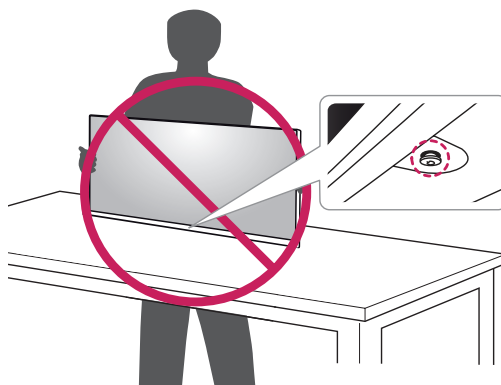
- Quando si sposta il monitor, evitare gli urti o le vibrazioni forti.
- Quando si sposta il monitor mantenerlo in verticale senza ruotarlo o inclinarlo.

### **ATTENZIONE**

- Per quanto possibile, non toccare lo schermo del monitor. Ciò potrebbe danneggiare lo schermo o alcuni dei pixel utilizzati per creare immagini.



- Se si utilizza il pannello del monitor senza la base del supporto, il relativo pulsante joystick potrebbe determinare l'instabilità o la caduta del monitor, causando danni al monitor o lesioni fisiche alle persone. Inoltre, anche il pulsante joystick potrebbe non funzionare correttamente.

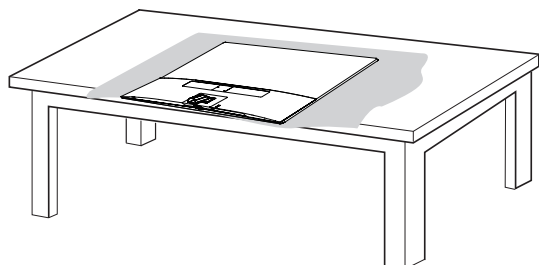




## Allestimento del monitor

### Collegamento della base del sostegno

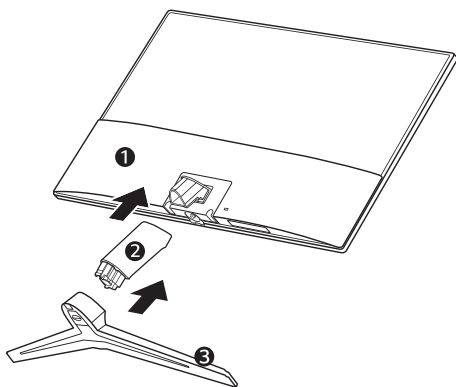
1



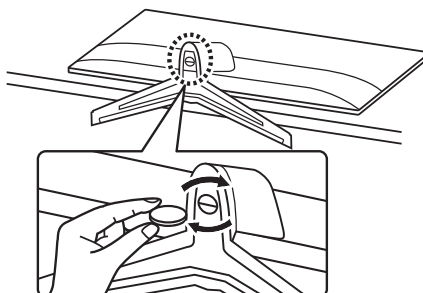
#### ATTENZIONE

- Per proteggere lo schermo dal rischio di graffi, coprire la superficie con un panno morbido.

2



3



#### AVVISO

- Per evitare la ferita ai diti e al piede quando assemblare il Corpo e la Base del supporto, bisogna tenere la Base quando assemblare il Corpo e la Base del supporto.



#### ATTENZIONE

- Le illustrazioni riportate in questo documento raffigurano le procedure standard che potrebbero essere diverse rispetto a quelle per il prodotto specifico.
- Non capovolgere il monitor sorreggendolo dalla base del supporto. Il monitor potrebbe staccarsi dal supporto e potrebbe arrecare danni alle persone.
- Per sollevare o spostare il monitor, non toccare lo schermo. La pressione esercitata sullo schermo del monitor potrebbe causare danni.
- Non applicare sostanze estranee (oli, lubrificanti, ecc.) ad alcuna parte delle viti durante l'assemblaggio del prodotto. (In caso contrario, si rischia che il prodotto venga danneggiato.)
- Un serraggio eccessivo delle viti potrebbe causare danni al monitor. I danni derivanti da questa operazione non sono coperti dalla garanzia del prodotto.

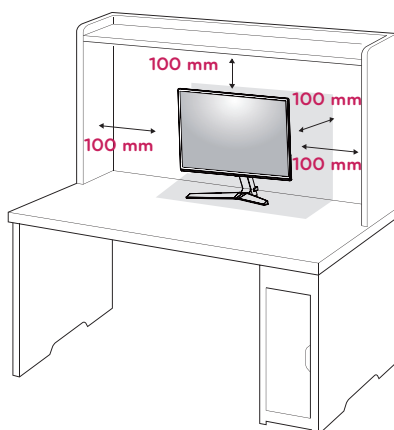


#### NOTA

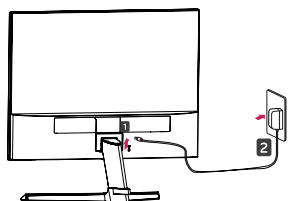
- È possibile disassemblare il supporto effettuando la procedura di assemblaggio al contrario.

## Montaggio su un tavolo

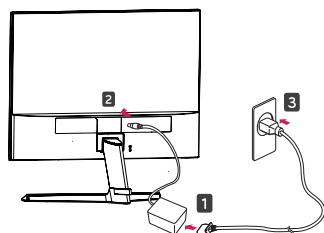
- 1 Sollevare e inclinare il monitor in posizione verticale su un tavolo.  
Lasciare uno spazio (minimo) di 100 mm dalla parete per assicurare una ventilazione adeguata.



- 2 Collegare l'adattatore CA/CC e il cavo di alimentazione a una presa a muro.



o

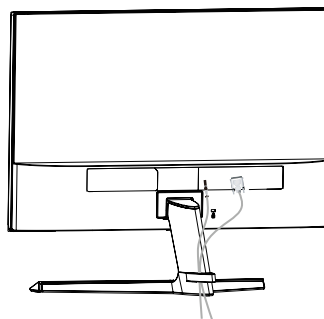
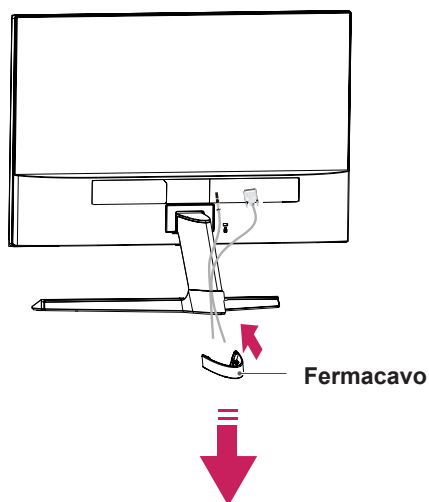


- 3 Premere il tasto del joystick sulla parte inferiore del monitor per accenderlo.

### **ATTENZIONE**

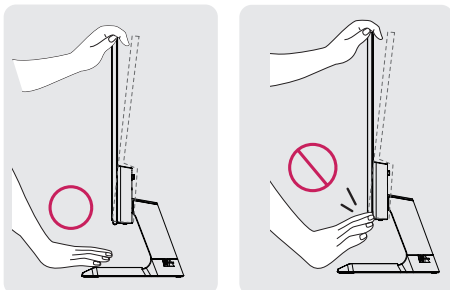
- Scollegare il cavo di alimentazione prima di spostare o installare il monitor, poiché potrebbero verificarsi scosse elettriche.

## Usare il portacavo

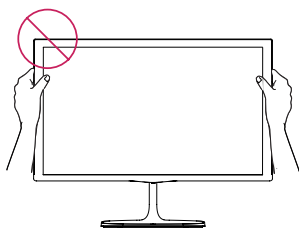


## ⚠ AVVISO

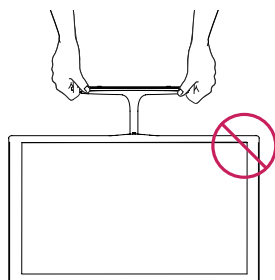
Durante la regolazione dell'angolo, non afferrare la parte inferiore della cornice del monitor come mostrato nelle seguenti illustrazioni, per evitare lesioni alle dita.



Non toccare o premere lo schermo durante la regolazione dell'angolo del monitor.



Non tenere questo apparecchio come nella figura sottostante. La vite del monitor si potrebbe staccare dallo Stand Base e causare delle ferite



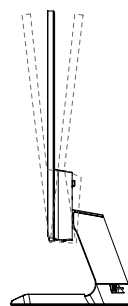
## ! NOTA

Inclinare il monitor da +15 a -2 gradi verso l'alto o il basso per regolare l'angolo, in modo da adattarlo alla posizione dell'utente.



Lato anteriore

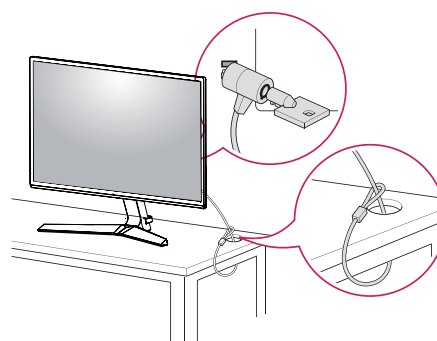
Lato posteriore



### Utilizzo del sistema di sicurezza Kensington

Il connettore del sistema di sicurezza Kensington è situato sul retro del monitor. Per ulteriori informazioni sull'installazione e l'utilizzo, consultare il manuale fornito in dotazione con il sistema di sicurezza Kensington o visitare il sito <http://www.kensington.com>.

Collegare il cavo del sistema di sicurezza Kensington tra il monitor e un tavolo.



## ! NOTA

- Il sistema di sicurezza Kensington è un accessorio opzionale. È possibile acquistarlo presso la maggior parte dei negozi di elettronica.

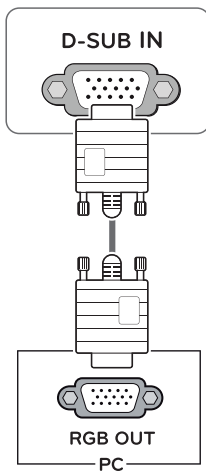
# UTILIZZO DEL MONITOR

## Collegamento a un PC

- Il monitor supporta la funzione Plug & Play\*.  
\*Plug & Play: si tratta di una funzione mediante la quale un PC riconosce un dispositivo nel momento in cui esso viene collegato al computer stesso e acceso, senza la necessità di configurare il dispositivo o di un intervento da parte dell'utente.

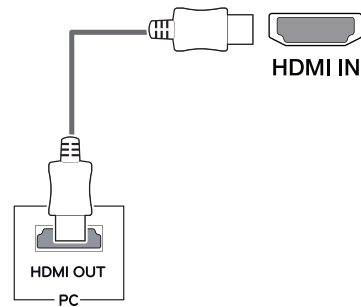
## Connessione D-SUB

Consente la trasmissione del segnale analogico video dal PC al monitor. Collegare il PC e il monitor con il cavo del segnale D-sub a 15 pin come mostrato nelle illustrazioni di seguito.



## Connessione HDMI

Trasmette i segnali audio e video digitali dal PC al monitor. Collegare il PC e il monitor con il cavo HDMI come mostrato nelle figure seguenti.



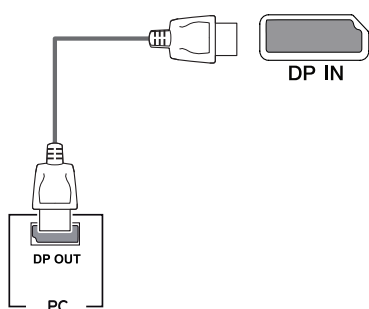
### ! NOTA

- Se si utilizza HDMI PC, potrebbero verificarsi problemi di compatibilità.
- Utilizzare un cavo certificato con il logo HDMI. In caso contrario, lo schermo potrebbe non visualizzare l'immagine o esserci problemi di collegamento.
- Tipi di cavi HDMI consigliati
  - Cavo HDMI<sup>®/™</sup> ad alta velocità
  - Cavo HDMI<sup>®/™</sup> ad alta velocità con Ethernet

## Connessione DisplayPort

Consente la trasmissione dei segnali digitali audio e video dal PC al monitor. Collegare il PC al monitor utilizzando il cavo DisplayPort come mostrato di seguito.

Premere il bottone del menù e poi scegliere l'opzione di input.



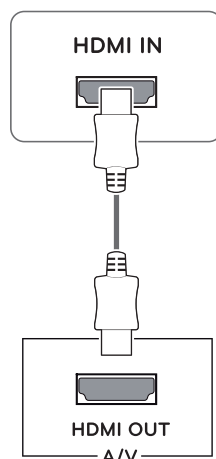
### ! NOTA

- A seconda della versione DP del PC potrebbe non esserci alcuna uscita video o audio.
- Se si utilizzano cavi generici non certificati da LG, è possibile che la schermata non venga visualizzata o che le immagini siano disturbate.

## Collegamento a dispositivi AV

### Collegamento HDMI

Trasmette i segnali audio e video digitali e dai vostri dispositivi AV al monitor. Collegare il dispositivo AV al monitor con il cavo HDMI come illustrato di seguito.



### ! NOTA

- Se si utilizza HDMI PC, potrebbero verificarsi problemi di compatibilità.
- Utilizzare un cavo certificato con il logo HDMI. In caso contrario, lo schermo potrebbe non visualizzare l'immagine o esserci problemi di collegamento.
- Tipi di cavi HDMI consigliati
  - Cavo HDMI<sup>®/™</sup> ad alta velocità
  - Cavo HDMI<sup>®/™</sup> ad alta velocità con Ethernet

## Collegamento di periferiche

### Collegamento delle cuffie

Collegare le periferiche al monitor tramite la porta delle cuffie. Eseguire il collegamento come illustrato.

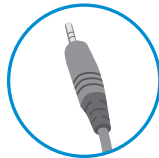


#### ! NOTA

- I dispositivi periferici vengono venduti separatamente.
- Se usi la cuffia angolata, si può indurre un problema collegare gli altri dispositivi esterni al monitor. Si raccomanda, dunque, di usare la cuffia diritta.



Ad angolo retto



Dritto

- A seconda delle impostazioni audio del PC e del dispositivo esterno, le funzioni relative alle cuffie e all'altoparlante possono essere limitate.

# PERSONALIZZAZIONE DELLE IMPOSTAZIONI

## Attivazione del Menù principale

- 1 Premere il tasto del joystick sul retro del monitor.
- 2 Muovere il joystick verso l'alto o verso il basso (▲/▼) e verso sinistra o destra (◀/▶) per impostare le opzioni.
- 3 Premere nuovamente il tasto del joystick Terminare il Menù principale.




Tasto	Stato del Menù	Descrizione
	<b>Menù principale disattivato</b>	Consente di attivare il Menù principale.
	<b>Menù principale attivato</b>	Terminare il menù principale. ( Premere a lungo il bottone per spegnere il monitor )
	◀ <b>Menù principale disattivato</b>	Consente di monitorare il livello del volume. (Solo HDMI / DisplayPort.)
	<b>Menù principale attivato</b>	Inserisce la funzione di ingresso.
	▶ <b>Menù principale disattivato</b>	Consente di monitorare il livello del volume. (Solo HDMI / DisplayPort.)
	<b>Menù principale attivato</b>	Consente di accedere alle funzioni del Menù.
	▲ <b>Menù principale disattivato</b>	Consente di attivare il Menù principale.
	<b>Menù principale attivato</b>	Consente di spegnere il monitor.
	▼ <b>Menù principale disattivato</b>	Consente di attivare il Menù principale.
	<b>Menù principale attivato</b>	Entrare la configurazione del Modo di Gioco.

## Funzioni del Menù principale



Menù principale	Descrizione
<b>Menù</b>	Consente di configurare le impostazioni dello schermo.
<b>Modalità Gioco</b>	Puoi cambiare il Modalità Immagini a un modalità di gioco.
<b>Ingresso</b>	Imposta la modalità di ingresso
<b>Spegnimento monitor</b>	Consente di spegnere il monitor.
<b>Chiudi</b>	Terminare il menù principale.

## Personalizzazione delle impostazioni

Menù >Impostazioni rapide	Descrizione	
<b>Luminosità</b>	Consente di regolare il contrasto dei colori e la luminosità dello schermo.	
<b>Contrasto</b>	Consente di regolare il contrasto dei colori e la luminosità dello schermo.	
<b>Volume</b>	Consente di regolare il volume.	
	 <b>NOTA</b> <ul style="list-style-type: none"> <li>Per regolare l'attivazione o la disattivazione del volume, muovere il tasto del joystick verso ▼ nel menu Volume.</li> </ul>	
<b>Formato</b>	Consente di regolare il formato dello schermo.	
	<b>Wide</b>	Consente di visualizzare il video a schermo intero, indipendentemente dall'ingresso del segnale video.
	<b>Originale</b>	Consente di visualizzare un video in base al rapporto d'aspetto del segnale video in ingresso.
<b>SMART ENERGY SAVING</b>	<b>Alto</b>	Se attivi SMART ENERGY SAVING puoi risparmiare energia con la funzione risparmio energia.
	<b>Basso</b>	Se attivi SMART ENERGY SAVING puoi risparmiare energia con la funzione basso consumo energetico.
	<b>Spento</b>	Consente di disattivare SMART ENERGY SAVING.

\* **SMART ENERGY SAVING** : Risparmia energia utilizzando un algoritmo per la compensazione della luminanza.

### **NOTA**

- Lo schermo può sembrare lo stesso per le opzioni Ampia, Originale alla risoluzione raccomandata (1920×1080).
- Nel segnale interlacciato, il formato viene disattivato.
- I dati di risparmio energia dipendono dal pannello. Pertanto, questi valori dovrebbero differire per ciascun pannello e fornitore di pannello. Se l'opzione di SMART ENERGY SAVING è Alto o Basso, la luminanza del monitor diventa maggiore o minore.


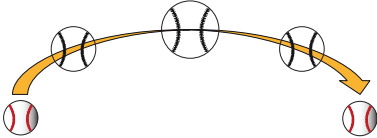
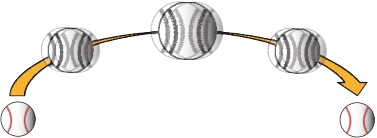



## Personalizzazione delle impostazioni

Menù > Immagine	Descrizione		
<b>Modalità Immagini</b>	<b>Utente</b>	Consente di regolare ciascun elemento. È possibile regolare la modalità colore del menu principale.	
	<b>Lettura 1</b>	Si tratta di una modalità che lo schermo viene regolata al meglio per il giornale. Se si desidera schermo più luminoso, è possibile controllare la luminosità nel menu OSD.	
	<b>Lettura 2</b>	Si tratta di una modalità che lo schermo è regolata per il meglio per il cartone animato. Se si desidera schermo più luminoso, è possibile controllare la luminosità nel menu OSD.	
	<b>Foto</b>	Consente di ottimizzare lo schermo per la visualizzazione delle foto.	
	<b>Cinema</b>	Consente di ottimizzare lo schermo per migliorare gli effetti visivi di un video.	
	<b>Modalità Colore Verde</b>	Questa modalità è per gli utenti che non possono distinguere tra il rosso ed il verde. Permette agli utenti con il daltonismo di distinguere tra i due colori facilmente.	
	<b>Gioco FPS 1</b>	Questa modalità è ottimizzata per i giochi di FPS (Sparatutto in prima persona).	
	<b>Gioco FPS 2</b>	Ha un valore più alto di Stabilizzatore nero che Gioco FPS 1. È adeguato per i giochi di FPS oscurissimi.	
	<b>Gioco RTS</b>	Questa modalità è ottimizzata per il RTS Game (Gioco di Strategia in tempo reale).	
	<b>Utente(Gioco)</b>	In questa modalità, gli utenti possono personalizzare i vari elementi, incluse le opzioni relative al gioco.	
<b>Regolazione immagine</b>	<b>SUPER RESOLUTION+</b>	<b>Alto</b>	La qualità di immagini ottimizzata viene visualizzata quando un utente vuole immagini cristalline. È valida per video o giochi di alta qualità.
		<b>Medio</b>	La qualità di immagini ottimizzata viene visualizzata quando un utente vuole immagini tra i modi bassi e alti per visualizzazione confortevole. È valida per UCC o SD video.
		<b>Basso</b>	La qualità di immagini ottimizzata viene visualizzata quando un utente vuole immagini regolari e naturali. È valida per le immagini lente o fisse.
		<b>Spento</b>	Selezioni quest'opzione per visualizzazione di ogni giorno. SUPER RESOLUTION+ è spento in questo modo.
	<b>Nitidezza</b>	Consente di regolare la nitidezza dello schermo.	
	<b>Livello Nero</b>	Consente di impostare il livello di offset (solo per HDMI). <ul style="list-style-type: none"> <li>• Offset: in riferimento a un segnale video, si tratta del colore più scuro che il monitor può visualizzare.</li> </ul>	
		<b>Alto</b>	Mantiene il rapporto di contrasto corrente dello schermo.
		<b>Basso</b>	Riduce i livelli di nero e aumenta i livelli di bianco dal rapporto di contrasto corrente dello schermo.
	<b>DFC</b>	<b>Acceso</b>	Regola la luminosità in modo automatico in base allo schermo.
		<b>Spento</b>	Disattiva la funzione DFC.



### ! NOTA

- Questo è per utenti con problemi di vista per i colori. Quindi se ti senti a disagio con lo schermo, si prega di disattivare questa funzione.
- Questa funzione non può distinguere alcuni colori in alcune immagini.

<b>Regolazione Gioco</b>	<b>Tempo di risposta</b>	Consente di impostare un tempo di risposta per le immagini visualizzate in base alla velocità della schermata. In un ambiente normale, si consiglia di utilizzare l'opzione Medio. Per un rapido movimento delle immagini, si consiglia di utilizzare l'opzione Alto. Un'impostazione troppo elevata potrebbe causare la persistenza delle immagini.
		<b>Alto</b> Consente di impostare il tempo di risposta su Alto.
		<b>Medio</b> Consente di impostare il tempo di risposta su Medio.
		<b>Basso</b> Consente di impostare il tempo di risposta su Basso.
	<b>Spento</b> Consente di impostare il tempo di risposta su Spento.	
<b>FreeSync</b>	Fornisce immagini naturali e continue sincronizzando la frequenza verticale del segnale di ingresso con quella del segnale di uscita.	
	 <b>ATTENZIONE</b> <ul style="list-style-type: none"> <li>• Interfaccia supportata: DisplayPort/HDMI.</li> <li>• Scheda grafica supportata: Occorre una scheda grafica che supporta FreeSync dell'AMD.</li> <li>• Versione supportata: Accertarsi di aggiornare la scheda grafica al driver ultimissimo.</li> <li>• Per maggiori informazioni, fare riferimento al sito web di AMD all'indirizzo <a href="http://www.amd.com/FreeSync">http://www.amd.com/FreeSync</a></li> <li>• <b>FreeSync e 1ms Motion Blur Reduction</b> non si possono attivare contemporaneamente.</li> </ul>	
	<b>Acceso</b>	Funzione <b>FreeSync</b> attivata.
	<b>Spento</b>	Funzione <b>FreeSync</b> disattivata.
<b>Stabilizzatore del Nero</b>	<b>Black Stabilizer</b> : Puoi controllare il contrasto del nero per avere una migliore visibilità nelle scene scure. L'aumento del valore di Black Stabilizer comporta un aumento della luminosità dell'area di livello basso del grigio sullo schermo (in questo modo è possibile distinguere con facilità gli oggetti su schermi di gioco scuri). La riduzione del valore dello Stabilizzatore del Nero comporta una riduzione della luminosità dell'area di livello basso del grigio e l'aumento del contrasto dinamico sullo schermo.	
<b>1ms Motion Blur Reduction</b>	<b>Acceso</b>	La modalità che ridurrà al minimo il mosso i video in rapida evoluzione. Per valorizzare al massimo questa funzione, seleziona 1920 × 1080 @ 75 Hz prima di attivare <b>1ms Motion Blur Reduction</b> .    Questa Funzionalità è disponibile per le frequenze verticali 75Hz. (Solo HDMI / DisplayPort.)
	<b>Spento</b>	Disattivare la modalità <b>1ms Motion Blur Reduction</b> .  
	 <b>NOTA</b> <ul style="list-style-type: none"> <li>• Per ridurre il mosso, la luminosità si è ridotta con il controllo retroilluminazione.</li> <li>• Le caratteristiche <b>1ms Motion Blur Reduction e FreeSync</b> non si possono attivare contemporaneamente.</li> <li>• Questa funzionalità è ottimizzata per i giochi.</li> <li>• Si raccomanda di spegnerla quando non usi la funzionalità di gioco.</li> </ul>	

<b>Regolazione Gioco</b>	<b>Cross Hair</b>	<p>Cross Hair fornisce un mirino sul centro dello schermo per i giochi azione in prima persona (FPS). Gli utenti possono scegliere il <b>cross hair</b> che si adatta al proprio ambiente di gioco tra i quattro <b>cross hair</b>.</p> <ul style="list-style-type: none"> <li>Quando il monitor si è spento o si entra nella modalità di risparmio energetico, la configurazione di Cross Hair è <b>Spento</b> automaticamente.</li> </ul>
<b>Regolazione colore</b>	<b>Gamma</b>	<p>Più alto è il valore gamma, più l'immagine diventa scura. Analogamente, più basso è il valore gamma, più l'immagine diventa chiara. Se non è necessario modificare le impostazioni gamma, selezionare Spento.</p>
	<b>Temp. Colore</b>	<p>Consente di selezionare il colore delle immagini predefinito.          Caldo: consente di impostare il colore dello schermo su un tono rossastro.          Medio: consente di impostare il colore dello schermo su un tono tra il rosso e il blu.          Freddo: consente di impostare il colore dello schermo su un tono bluastro.          Utente: L'utente può regolarlo su rosso, verde o blu per personalizzarlo.</p>
	<b>Rosso/Verde/Blu</b>	<p>È possibile personalizzare il colore delle immagini utilizzando i colori Rosso, Verde e Blu.</p>
	<b>Sei Colori</b>	<p>Consente di regolare il colore e la saturazione dei sei colori (<b>Tonalità_Rosso, Saturazione_Rosso, Tonalità_Verde, Saturazione_Verde, Tonalità_Blu, Saturazione_Blu, Tonalità_Ciano, Saturazione_Ciano, Tonalità_Magenta, Saturazione_Magenta, Tonalità_Giallo, Saturazione_Giallo</b>) e di salvare le impostazioni.</p> <p>*Tonalità: Consente di regolare la tonalità dello schermo.          *Saturazione: Consente di regolare la saturazione dei colori dello schermo. Più basso è il valore, meno saturi e luminosi saranno i colori. Più alto è il valore, più saturi e scuri saranno i colori.</p>
	<b>Reset</b>	<p>Consente di ripristinare le impostazioni predefinite dei colori.</p>
<b>Schermo</b>	<b>Orizzontale</b>	<p>Per spostare l'immagine a sinistra e a destra.</p>
	<b>Verticale</b>	<p>Per spostare l'immagine in alto e in basso.</p>
	<b>Clock</b>	<p>Per ridurre al minimo colonne o strisce verticali visibili sullo sfondo dello schermo. Varieranno anche le dimensioni sul lato orizzontale.</p>
	<b>Fase</b>	<p>Per regolare il focus del display. Questa funzione consente di rimuovere i difetti visivi orizzontali e di chiarire o mettere a fuoco l'immagine dei caratteri .</p>

## Personalizzazione delle impostazioni

Menù > Generale	Descrizione	
Lingua	Per scegliere la lingua nella quale vengono mostrati i comandi di controllo.	
LED accensione	Consente di accendere/spegnere la spia di accensione del monitor.	
	Acceso	La spia di accensione si accende automaticamente.
	Spento	La spia di accensione si spegne.
Standby automatico	Il monitor si passerà automaticamente alla modalità standby dopo un determinato periodo.	
Risoluzione	L'utente può impostare la risoluzione desiderata. Questa opzione è abilitata solo quando la risoluzione dello schermo del computer è impostato come segue (solo per D-SUB).	
	 <b>NOTA</b> La funzione è abilitata solo quando lo schermo sul proprio computer è impostato nel modo seguente, tranne che nei casi di l'errata risoluzione di output del PC.	
	1024x768, 1280x768, 1360x768, 1366x768, Spento	
	1280x960, 1600x900, Spento	
	1440x900, 1600x900, Spento	
Blocco OSD	Evita di premere tasti non validi.	
	Acceso	Il funzionamento dei tasti è disattivato.
	 <b>NOTA</b> <ul style="list-style-type: none"> <li>Tutte le funzioni sono disattivate, a eccezione di Luminosità, Contrasto, Volume, Impostazioni rapide in Ingresso, e Blocco OSD in Generale.</li> </ul>	
	Spento	Il funzionamento dei tasti è attivato.

Menù > Configurazione automatica	Descrizione
Procedere con la Configurazione automatica?	
Si	Operare la Configurazione automatica, per una visualizzazione ottimale in D-SUB.
Annulla	Annulla la selezione.

### **NOTA**

- Questa funzione verrà abilitata solo in ingresso analogico.

Menù > Reset	Descrizione
Desideri azzerare le tue impostazioni?	
Reset	Consente di ritornare alle impostazioni predefinite.
Annulla	Annulla la selezione.

# RISOLUZIONE DEI PROBLEMI

## Verificare quanto segue prima di contattare l'assistenza.

Non vengono visualizzate immagini	
Il cavo di alimentazione del display è collegato?	<ul style="list-style-type: none"> <li>Verificare che il cavo di alimentazione sia correttamente collegato alla presa elettrica.</li> </ul>
La luce dell'indicatore di alimentazione è accesa?	<ul style="list-style-type: none"> <li>Premere il pulsante di accensione.</li> </ul>
Viene visualizzato il messaggio "FUORI CAMPO" sullo schermo?	<ul style="list-style-type: none"> <li>Questo messaggio viene visualizzato quando il segnale proveniente dal PC (scheda video) si trova fuori dalla gamma di frequenza orizzontale o verticale del display. Consultare la sezione "Specifiche tecniche" del presente manuale e configurare nuovamente il display.</li> </ul>
Viene visualizzato il messaggio "NESSUN SEGNALE" sullo schermo?	<ul style="list-style-type: none"> <li>Dopo il monitor visualizza "NESSUN SEGNALE", si è messo nel modello di DPM.</li> <li>Questa situazione si verifica quando il cavo di segnale tra il PC e il monitor è mancante o scollegato. Controllare il cavo e ricollegarlo.</li> </ul>

Non riuscite a controllare alcune funzioni in OSD?	
Non riuscite a selezionare alcuni menù in OSD?	<ul style="list-style-type: none"> <li>Non potete sbloccare i comandi OSD in qualsiasi momento immettendo il blocco menù OSD e modificando gli oggetti in Off.</li> </ul>



### ATTENZIONE

- Selezionare **Control Panel ► Display ► Settings** e verificare se i valori della frequenza o della risoluzione sono stati modificati. In tal caso, modificare le impostazioni della scheda video in base alla risoluzione consigliata.
- Se la risoluzione consigliata (risoluzione ottimale) non è selezionata, le lettere potrebbero apparire sfocate e lo schermo di colore grigio, troncato o distorto. Accertarsi di selezionare la risoluzione consigliata.
- Il metodo di impostazione può variare in base al computer e al sistema operativo e la risoluzione di cui sopra potrebbe non essere supportata dalle prestazioni della scheda video. In tal caso, contattare il produttore del computer o della scheda video.

L'immagine visualizzata non è corretta	
Il colore dello schermo è anomalo o viene visualizzato un solo colore.	<ul style="list-style-type: none"> <li>Verificare che il cavo del segnale sia collegato correttamente e utilizzare un cacciavite per fissare le viti, se necessario.</li> <li>Assicurarsi che la scheda video sia inserita correttamente dello slot.</li> <li>Specificare un'impostazione superiore a 24 bit (True Color) per il colore selezionando <b>Control Panel ► Settings</b>.</li> </ul>
Lo schermo lampeggia.	<ul style="list-style-type: none"> <li>Verificare che lo schermo sia impostato sulla modalità interlacciata e, in tal caso, modificare l'impostazione in base alla risoluzione consigliata.</li> </ul>

Viene visualizzato un messaggio del tipo "Schermo non riconosciuto: rilevato monitor Plug & Play (VESA DDC)"?	
È stato installato il driver del display?	<ul style="list-style-type: none"> <li>Accertarsi di installare il driver del display tramite l'apposito CD (o dischetto) in dotazione con il display. In alternativa, è possibile scaricare il driver accedendo al sito Web: <a href="http://www.lg.com">http://www.lg.com</a>.</li> <li>Verificare se la scheda video supporta la funzionalità Plug &amp; Play.</li> </ul>

Appare tremolio	
Non hai selezionato il timing consigliato?	<ul style="list-style-type: none"> <li>Apparirà tremolio se non si usa il timing HDMI <b>1080i</b> 60/50 Hz. Quindi si prega di regolare il timing su <b>1080P</b>, che è la modalità consigliata.</li> </ul>

# SPECIFICHE TECNICHE

24MP59G

Schermo LCD	Tipo	TFT (Thin Film Transistor) Schermo LCD (Liquid Crystal Display)
	Passo pixel	0,2745 mm x 0,2745 mm
Risoluzione	Risoluzione massima	1920 x 1080 a 75 Hz (Solo HDMI / DisplayPort.) 1920 x 1080 a 60 Hz (D-sub)
	Risoluzione consigliata	1920 x 1080 a 60 Hz
Segnale video	Frequenza orizzontale	HDMI : 30 kHz a 85 kHz DP : 30 kHz a 85 kHz D-SUB: 30 kHz a 85 kHz
	Frequenza verticale	HDMI : 40 Hz a 75 Hz DP : 40 Hz a 75 Hz D-SUB: 40 Hz a 75 Hz
	Sincronizzazione	Sincronizzazione separata, digitale
Connettore ingresso	HDMI IN, DP(DisplayPort) IN, D-SUB IN, HP OUT	
Ingresso alimentazione	19 V --- 1,3 A	
Consumo elettrico	Modalità acceso: 17,1 W Tip. (ENERGY STAR® di serie) * 22 W Tip. (La condizione originale di fabbrica) ** Modalità sospensione ≤ 0,3 W Modalità Spento ≤ 0,3 W	
Adattatore CA/CC	Modello ADS-40SG-19-3 19032G, prodotto da SHENZHEN HONOR ELECTRONIC o Modello ADS-40FSG-19 19032GPG-1, prodotto da SHENZHEN HONOR ELECTRONIC o Modello ADS-40FSG-19 19032GPBR-1, prodotto da SHENZHEN HONOR ELECTRONIC o Modello ADS-40FSG-19 19032GPI-1, prodotto da SHENZHEN HONOR ELECTRONIC o Modello ADS-40FSG-19 19032GPCU-1, prodotto da SHENZHEN HONOR ELECTRONIC o Modello ADS-32FSG-19 19032EPCU-1L, prodotto da SHENZHEN HONOR ELECTRONIC o Modello LCAP21A, prodotto da LIEN CHANG ELECTRONIC ENTERPRISE o Modello LCAP26A-A, prodotto da LIEN CHANG ELECTRONIC ENTERPRISE o Modello LCAP26A-E, prodotto da LIEN CHANG ELECTRONIC ENTERPRISE o Modello LCAP26A-I, prodotto da LIEN CHANG ELECTRONIC ENTERPRISE o Modello LCAP26A-B, prodotto da LIEN CHANG ELECTRONIC ENTERPRISE o Modello LCAP51A, prodotto da LIEN CHANG ELECTRONIC ENTERPRISE o Modello PA-1031-23, prodotto da Lite-On Technology Corporation	
	Output: 19 V --- 1,7 A	
Condizioni ambientali	Temperatura di funzionamento Umidità operativa	Da 0 °C a 40 °C Da Inferiore all'80 %
	Temperatura di stoccaggio Umidità di stoccaggio	Da -20 °C a 60 °C Da Inferiore all'85 %
Dimensioni	Dimensioni del monitor (larghezza x altezza x profondità)	
	Con supporto	550,5 mm x 419,9 mm x 204,1 mm
	Senza supporto	550,5 mm x 332,1 mm x 85,5 mm
Peso (senza imballaggio)	Con supporto	3,2 kg
	Senza supporto	2,8 kg

Le specifiche del prodotto precedentemente indicate possono subire modifiche senza preavviso in seguito all'aggiornamento delle funzioni del prodotto.

\* Il livello di consumo di energia può essere diverso da condizioni operative e di impostazione del monitor.

\*\* Il consumo di energia in modalità On è misurato con test standard ENERGY STAR®.

\*\* La modalità di Acceso si è misurata con lo standard di prova LGE (il modello di Bianco completo, la risoluzione massima).

# SPECIFICHE TECNICHE

27MP59G

Schermo LCD	Tipo	TFT (Thin Film Transistor) Schermo LCD (Liquid Crystal Display)
	Passo pixel	0,3114 mm x 0,3114 mm
Risoluzione	Risoluzione massima	1920 x 1080 a 75 Hz (Solo HDMI / DisplayPort.) 1920 x 1080 a 60 Hz (D-sub)
	Risoluzione consigliata	1920 x 1080 a 60 Hz
Segnale video	Frequenza orizzontale	HDMI : 30 kHz a 85 kHz DP : 30 kHz a 85 kHz D-SUB: 30 kHz a 85 kHz
	Frequenza verticale	HDMI : 40 Hz a 75 Hz DP : 40 Hz a 75 Hz D-SUB: 40 Hz a 75 Hz
	Sincronizzazione	Sincronizzazione separata, digitale
Connettore ingresso	HDMI IN, DP(DisplayPort) IN, D-SUB IN, HP OUT	
Ingresso alimentazione	19 V --- 1,6 A	
Consumo elettrico	Modalità acceso: 20,3 W Tip. (ENERGY STAR® di serie) * 26,5 W Tip. (La condizione originale di fabbrica) ** Modalità sospensione ≤ 0,3 W Modalità Spento ≤ 0,3 W	
Adattatore CA/CC	Modello ADS-45SN-19-3 19040G, prodotto da SHENZHEN HONOR ELECTRONIC o Modello LCAP21C, prodotto da LIEN CHANG ELECTRONIC ENTERPRISE o Modello LCAP26B-E, prodotto da LIEN CHANG ELECTRONIC ENTERPRISE	
	Output: 19 V --- 2,1 A	
Condizioni ambientali	Temperatura di funzionamento Umidità operativa	Da 0 °C a 40 °C Da Inferiore all'80 %
	Temperatura di stoccaggio Umidità di stoccaggio	Da -20 °C a 60 °C Da Inferiore all'85 %
Dimensioni	Dimensioni del monitor (larghezza x altezza x profondità)	
	Con supporto	634,1 mm x 470,5 mm x 204,1 mm
	Senza supporto	634,1 mm x 382,7 mm x 91,1 mm
Peso (senza imballaggio)	Con supporto	4,3 kg
	Senza supporto	3,9 kg

Le specifiche del prodotto precedentemente indicate possono subire modifiche senza preavviso in seguito all'aggiornamento delle funzioni del prodotto.

\* Il livello di consumo di energia può essere diverso da condizioni operative e di impostazione del monitor.

\*\* Il consumo di energia in modalità On è misurato con test standard ENERGY STAR®.

\*\* La modalità di Acceso si è misurata con lo standard di prova LGE (il modello di Bianco completo, la risoluzione massima).

## Modalità preimpostate (risoluzione)

### D-SUB / HDMI / DP PC Tempistica

Modalità visualizzazione (risoluzione)	Frequenza orizzontale (kHz)	Frequenza verticale (Hz)	Polarità (H/V)	
720 x 400	31,468	70	-/+	
640 x 480	31,469	60	-/-	
640 x 480	37,500	75	-/-	
800 x 600	37,879	60	+/+	
800 x 600	46,875	75	+/+	
1024 x 768	48,363	60	-/-	
1024 x 768	60,023	75	+/+	
1152 x 864	67,500	75	+/+	
1280 x 1024	63,981	60	+/+	
1280 x 1024	79,976	75	+/+	
1680 x 1050	65,290	60	-/+	
1920 x 1080	67,500	60	+/+	Modalità consigliata
1920 x 1080	83,89	75	+/+	(Solo HDMI / DisplayPort.)

### HDMI AV Tempistica

Per la modalità di supporto di fabbrica (Modalità Corrente)	Frequenza orizzontale (kHz)	Frequenza verticale (Hz)	HDMI
480P	31,50	60	○
576P	31,25	50	○
720P	37,50	50	○
720P	45,00	60	○
1080P	56,25	50	○
1080P	67,50	60	○ Modalità consigliata

## Indicatore

Modalità	Colore LED
Modalità Acceso	Bianco
Modalità Sospensione	Spento
Modalità Spento	Spento





Leggere le Precauzioni di sicurezza prima di utilizzare il prodotto.  
Conservare il CD del manuale dell'utente in un posto accessibile  
per consultarlo all'occorrenza.

Il modello e il numero di serie del SET si trovano sul retro e su  
un lato del prodotto. Trascriverli in basso qualora fosse necessario  
contattare l'assistenza.

MODELLO \_\_\_\_\_

N. DI SERIE \_\_\_\_\_



ENERGY STAR® is a set of power-saving guidelines  
issued by the U.S. Environmental Protection Agency  
(EPA).

As an ENERGY STAR® Partner LGE U. S. A.,  
Inc. has determined that this product meets the  
ENERGY STAR® guidelines for energy efficiency.

Refer to [ENERGYSTAR.gov](http://ENERGYSTAR.gov) for more information on the ENERGY  
STAR® program.