

# Omistajan käsikirja IPS LED NÄYTTÖ (LED NÄYTTÖ\*)

**\*LG LED Näytöt ovat LCD näyttöjä, joissa on LED taustavalotus.**

Lue tämä käsikirja huolellisesti ennen laitteen käyttöä ja säilytä se myöhempää tarvetta varten.

IPS LED NÄYTTÖ MALLI

24MP59G

27MP59G

# SISÄLLYSLUETTELO

## LISENSSI ----- 3

## KOKOAMINEN JA VALMISTELU -- 4

- Tuotteen osat ----- 4
- Tuetut ajurit ja ohjelmistot ----- 5
- Osien ja painikkeiden kuvaus ----- 6
  - Joystick painikkeen käyttö
  - Tuloliitin
- Näytön liikuttaminen ja nostaminen ----- 8
- Näytön asettaminen jalustalle----- 9
  - Jalustan pohjan kiinnittäminen
  - Asennus pöydälle
  - Kaapelipidikkeen käyttö

## NÄYTÖN KÄYTTÖ ----- 12

- Liittäminen tietokoneeseen ----- 12
  - D-SUB yhteys
  - HDMI yhteys
  - DisplayPort yhteys
- Liittäminen AV laitteisiin----- 13
  - HDMI yhteys
- Oheislaitteiden liittäminen----- 14
  - Kuulokkeiden liittäminen

## MUKAUTTAMIS-ASETUKSET --- 15

## VIANMÄÄRITYS----- 21

## TEKNISET TIEDOT ----- 22

- Esiasetukset (Tarkkuus) ----- 24
- Ilmaisin ----- 24

# LISENSSI

Jokaisella mallilla on oma lisenssinsä. Katso sivua [www.LG.com](http://www.LG.com) saadaksesi lisätietoja lisenssistä.



Termit HDMI ja HDMI High-Definition Multimedia Interface ja HDMI-logo ovat HDMI Licensing Administrator, Inc.:n tavaramerkkejä tai rekisteröityjä tavaramerkkejä Yhdysvalloissa ja muissa maissa.

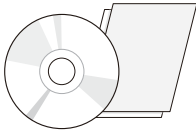
Seuraava sisältö sovelletaan vain Euroopan markkinoilla myytyihin näyttöihin, joiden täytyy olla ErP direktiivin mukaiset:

- \* Tämä näyttö on asetettu kytkeytymään pois päältä automaattisesti 4 tuntia näytön päällekytkemisen jälkeen, jos näyttöön ei tapahdu sillä aikaa mitään säätöjä.
- \* Jos haluat kytkeä tämän asetuksen pois päältä, muuta OSD valikon "Autom. Valmiustila" , 'Pois' asentoon.

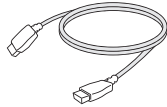
# KOKOAMINEN JA VALMISTELU

## Tuotteen osat

Tarkista ovatko kaikki osat laatikossa ennen tuotteen käyttöä. Jos mikä tahansa osa puuttuu, ota yhteys vähittäiskauppaan, josta ostit tuotteen. Huomaa, että tuote ja osat saattavat poiketa täällä esitetyistä.



**CD (Omistajan käsikirja)  
/ Kortti**



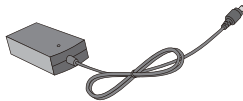
**HDMI Kaapeli**  
( Tämä kaapeli ei sisälly  
pakkaukseen kaikissa maissa. )



**D-SUB Kaapeli**  
( Tämä kaapeli ei sisälly  
pakkaukseen kaikissa maissa. )



**Virtajohto**  
( Maasta riippuen )



**AC-DC Sovitin**

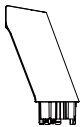
tai



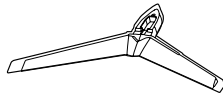
**AC-DC Sovitin**  
( Maasta riippuen )



**DisplayPort kaapeli**  
( This cable is not  
included in all countries. )



**Jalustan runko**



**Jalustan pohja**



**Kaapelidike**



## VAROITUS

- Käytä aina alkuperäisiä osia turvallisuuden ja tuotteen toiminnan varmistamiseksi.
- Tuotetakuu ei kata epäaitojen osien aiheuttamia vahinkoja.
- On suositeltavaa käyttää mukana olevia osia.
- Jos käytät yleisiä, ei LG sertifioitua kaapeleita, näyttö ei ehkä anna kuvaa tai kuva voi olla virheellinen.



## HUOMIO

- Huomaa, että osat saattavat poiketa täällä esitetyistä.
- Kaikki tässä käsikirjassa olevat tiedot ja tekniset tiedot voidaan muuttaa ilman ennakoilmoitusta tuotteen toiminnan parantamiseksi.
- Voit ostaa lisävarusteita elektroniikkaliikkeestä tai verkkokaupasta tai ota yhteyttä myymälään, josta tuote on ostettu.

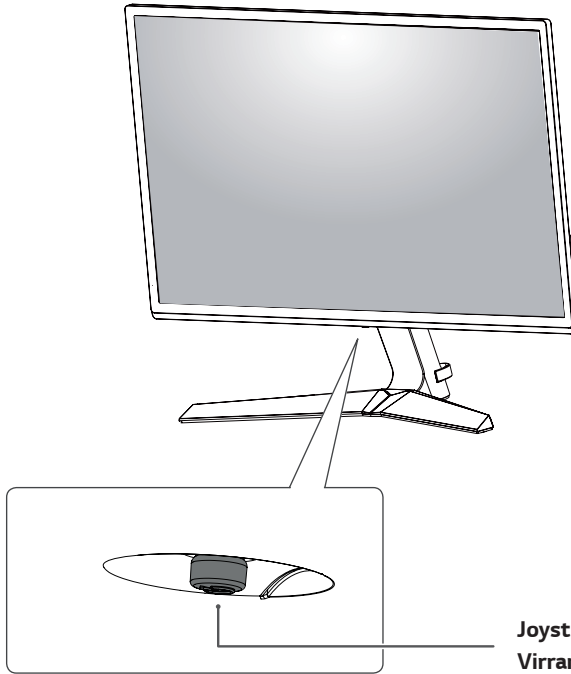
## Tuetut ajurit ja ohjelmistot

Etsi laitteesi tukemat ajurit ja ohjelmisto, tuotepakkauksen sisältämällä CD:llä olevista käsikirjoista.

Ajurit ja ohjelmistot	Asennusjärjestys	24MP59G 27MP59G
Näytönohjain	Suositteltu	O
On Screen Control	Suositteltu	O

- Pakollinen ja Suositeltu: Voit ladata ja asentaa uusimman version oheistetulta CD:ltä, tai LGE verkkosivulta ([www.lg.com](http://www.lg.com)).
- Vaihtoehtoinen: Voit ladata ja asentaa uusimman version LGE verkkosivulta ([www.lg.com](http://www.lg.com)).

## Osien ja painikkeiden kuvaus



**Joystick painike**  
**Virran merkkivalo**

- On: Virta on päällä
- Off: Virta on pois

## Joystick painikkeen käyttö

Voit helposti ohjata näytön toimintoja painamalla joystick painiketta tai liikuttamalla sitä sormellasi vasemmalle / oikealle.

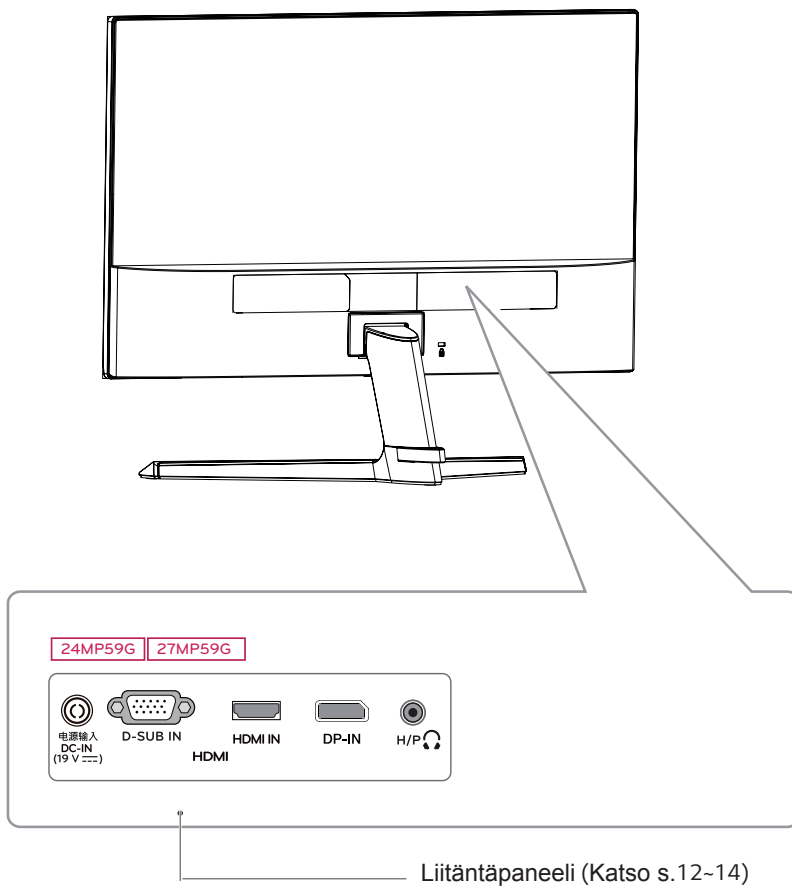
### Perustoiminnot

		<b>Virta päälle</b>	Paina joystick painiketta kerran, kytkeäksesi näytön päälle.
		<b>Virta pois</b>	Paina ja pidä painettuna joystick painiketta kerran, kytkeäksesi näytön pois päältä.
		<b>Äänvoimakkuuden säätö</b>	Voit säätää äänenvoimakkuutta, liikuttamalla joystick painiketta vasemmalle / oikealle.

### HUOMIO

- Joystick painike sijaitsee näytön alareunassa.

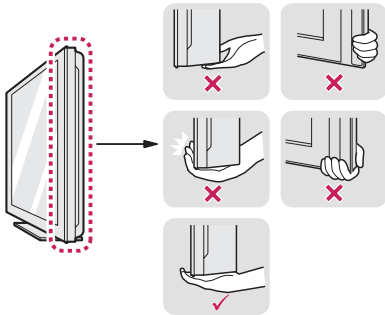
## Tuloliitin



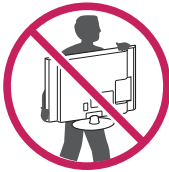
## Näytön liikuttaminen ja nostaminen

Liikuttaessasi tai nostaessasi näyttöä, seuraa näitä ohjeita jotta näyttö ei naarmuuntuisi tai vahingoittuisi ja varmista kuljetuksen turvallisuus riippumatta sen muodosta tai koosta.

- On suositeltavaa asettaa näyttö sen alkuperäiseen laatikkoonsa tai pakkausmateriaaliinsa ennen kuin yritetään sen liikuttamista.
- Ennen näytön liikuttamista tai nostamista, kytke virtajohto ja kaikki kaapelit irti.
- Pidä näyttöä tukevasti sen rungon ylä- ja alareunasta. Älä tartu paneeliin itseensä.



- Kun kannat näyttöä, sen kuvaruudun pitäisi olla sinusta pois päin, estääksesi sen naarmuuntumisen.



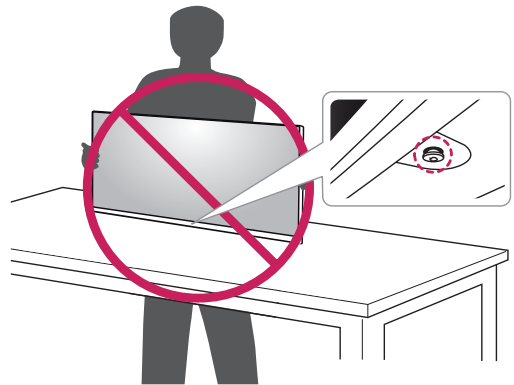
- Kun liikutat näyttöä, vältä tuotteelle aiheutuvia voimakkaita iskuja tai tärinää.
- Kun liikutat näyttöä, pidä se pystyasennossa. Älä koskaan käännä näyttöä kyljelleen tai kallista sitä sivulle.

## VAROITUS

- Mikäli mahdollista, vältä koskemasta näyttöruutuun. Tämä voi johtaa näytön, tai joidenkin kuvan luomiseen käytettyjen pikselien vahingoittumiseen.



- Jos käytät näyttöä ilman jalustan pohjaa, sen joystick-painikkeen käyttö voi horjuttaa sen jonka seurauksena se voi pudota ja vahingoittua tai aiheuttaa henkilövahinkoja. Lisäksi tämä voi aiheuttaa joystick-painikkeen toimintahäiriön.

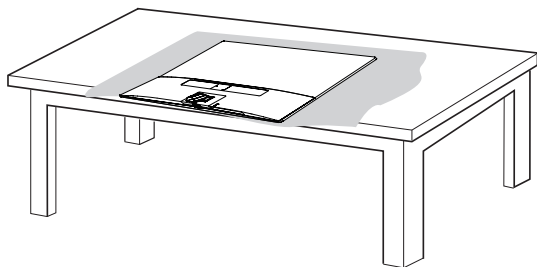




## Näytön asettaminen jalustalle

### Jalustan pohjan kiinnittäminen

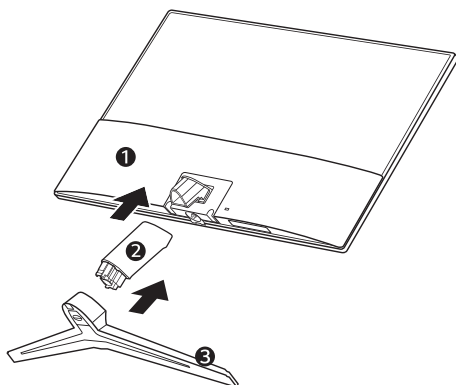
1



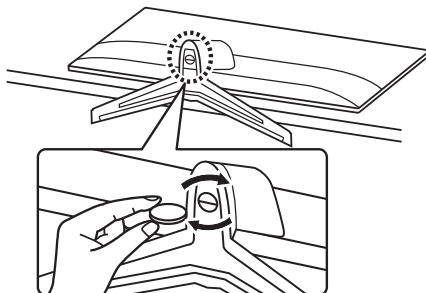
#### VAROITUS

- Suojataksesi näyttöruutua naarmuilta, aseta pinnalle pehmeä liina.

2



3



#### WARNING

- Välttääksesi sormien tai jalkojen vahingoittumista **Jalustan runko:n** ja **Jalustan pohja**, pidä kiinni jalustasta **Jalustan runko:n** ja **Jalustan pohja**.



#### VAROITUS

- Tämän dokumentin kuvat esittävät tyypillisiä toimenpiteitä, joten ne voivat erota varsinaisesta tuotteesta.
- Älä kannata näyttöä ylösalaisin jalusta pitämällä. Tämä voi johtaa näytön putoamiseen jalustalta josta voi seurata henkilövahinkoja.
- Kun nostat tai liikutat näyttöä, älä koske näytön kuvaruutuun. Näytön kuvaruutuun kohdistuva voima voi vahingoittaa sitä.
- Älä käytä ruuviosissa vieraita aineita (öljyä, voiteluaineita jne.), kun kokoat tuotetta. (Tämä saattaa vahingoittaa tuotetta.)
- Ruuvien kiristäminen liiallisella voimalla voi aiheuttaa vahinkoa näytössä. Tuotteen takuu ei kata näin aiheutuneita vahinkoja.

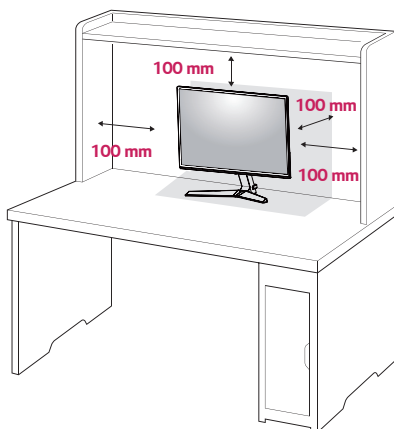


#### HUOMIO

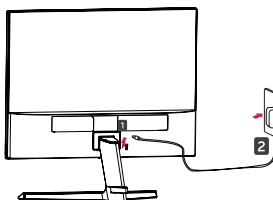
- Voit purkaa jalustan kokoonpanon käänteisessä järjestyksessä.

## Asennus pöydälle

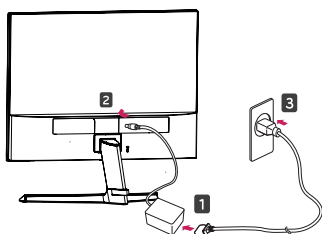
- 1 Nosta näyttö pöydälle ja käännä se pystyasentoon. Jätä (vähintään) 100 mm tilaa seinästä varmistaaksesi asianmukaisen tuuletuksen.



- 2 Kytke AC/DC-sovitin ja virtajohto pistorasiaan.



tai

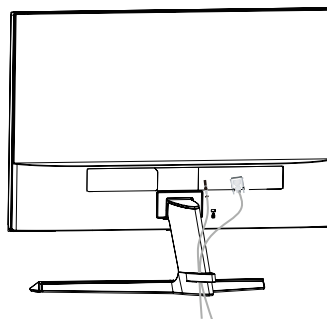
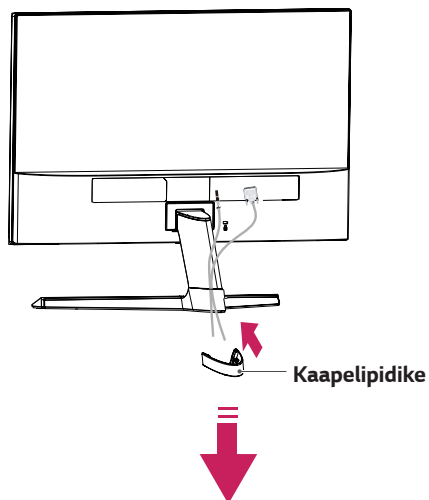


- 3 Paina näytön alareunassa sijaitsevaa joystick painiketta kerran, kytkeäksesi näytön päälle.

### ! VAROITUS

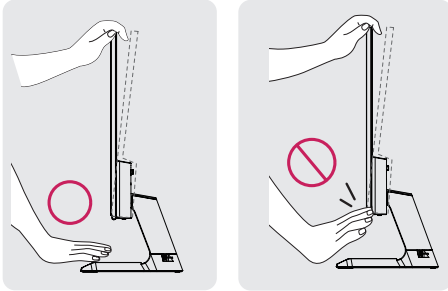
- Irrota virtajohto aina ennen näytön siirtämistä tai asentamista. On olemassa sähköiskun vaara.

## Kaapelidikkeen käyttö

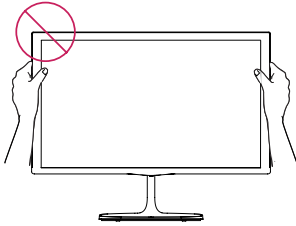


## ! WARNING

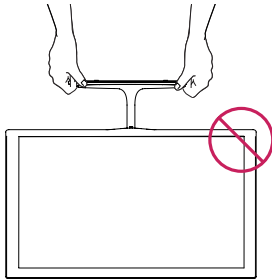
Kun säädät kulman, älä pidä kiinni näytön kehyksen alareunasta (alla näytetyn kuvan mukaisesti), koska sormesi voivat loukkaantua.



Älä kosketa tai paina kuvaruutua, kun säädät näytön kulman.

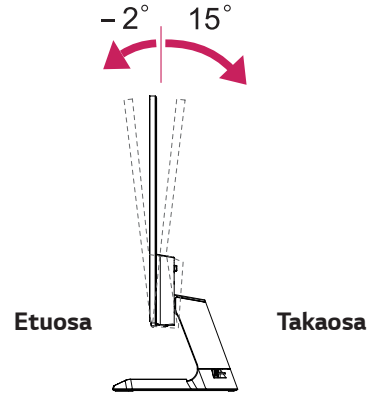


Älä säilytä tätä kokoelmaa alla olevan kuvan mukaisella tavalla. Näyttö voi irrota jalustan pohjasta ja aiheuttaa henkilövahingon.



## ! HUOMIO

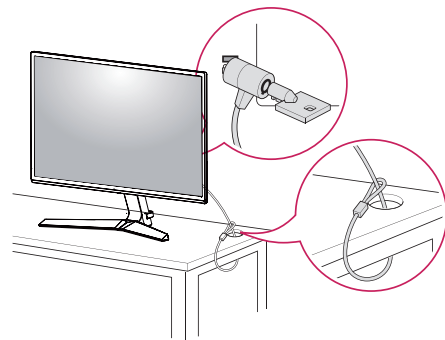
Kallista 15 asteen ja -2 asteen välillä ylös- tai alaspäin säätääksesi näytön kulman oman tarpeesi mukaiseksi.



### Kensington turvallisuusjärjestelmän käyttö

Kensington turvallisuusjärjestelmän liitin sijaitsee näytön takaosassa. Lisätietoja asennuksesta ja käytöstä löydät Kensington turvallisuusjärjestelmään liitetystä käsikirjasta tai osoitteesta, <http://www.kensington.com>.

Liitä Kensington turvallisuusjärjestelmän kaapeli näytön ja pöydän väliin.



## ! HUOMIO

- Kensington turvallisuusjärjestelmä on vaihtoehtoinen. Voit hankkia sen useimmista elektroniikkaliikkeistä.

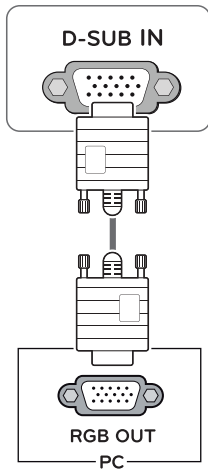
# NÄYTÖN KÄYTTÖ

## Liittäminen tietokoneeseen

- Näyttö on Plug & Play yhteensopiva\*.  
\*Plug & Play: Tietokone tunnistaa käyttäjän liittämän laitteen, ja kytkeytyy päälle ilman laite-asetusta tai käyttäjän puuttumista.

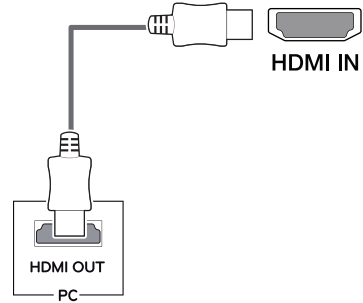
## D-SUB yhteys

Lähetää PC:n analogisen videosignaalin näyttöön. Yhdistä tietokone ja näyttö toisiinsa, mukana annetun D-sub 15-nastaisen signaalikaapelin avulla, seuraavien kuvien mukaisesti.



## HDMI yhteys

Lähetää digitaalisia video- ja audiosignaaleja PC:stä näyttöön. Yhdistä tietokone ja näyttö toisiinsa, HDMI kaapelin avulla, seuraavien kuvien mukaisesti.

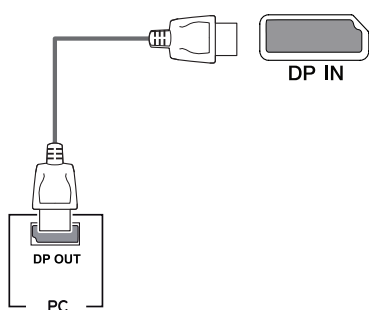


### ! HUOMIO

- Jos käytät HDMI PC:tä, se voi aiheuttaa yhteensopivuusongelmia.
- Käytä HDMI-logolla merkittyä, sertifioitua kaapelia. Jos et käytä sertifioitua HDMI-kaapelia, kuva ei ehkä ilmesty näyttöön tai yhteysvirhe voi ilmetä.
- Suositellut HDMI kaapelit
  - Suurnopeuksinen HDMI<sup>®</sup>/TM kaapeli
  - Suurnopeuksinen HDMI<sup>®</sup>/TM kaapeli Ethernet yhteydellä

## DisplayPort yhteys

Lähettaa tietokoneesi lähettämät digitaaliset video- ja audiosignaalit näyttöön. Yhdistä tietokoneesi näyttöön Näyttöliitäntä-kaapelin avulla, alla kuvatulla tavalla. Paina valikko-painiketta ja valitse tulo vaihtoehto syöttövalikosta.



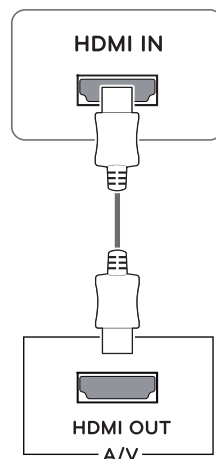
### ! HUOMIO

- Tietokoneen näyttöliitännästä riippuen video tai audio-signaali ei ehkä toimi.
- Jos käytät yleisiä, ei LG sertifioitua kaapeleita, näyttö ei ehkä anna kuvaa tai kuva voi olla virheellinen.

## Liittäminen AV laitteisiin

### HDMI yhteys

Lähettaa AV laitteesi lähettämät digitaaliset video- ja audiosignaalit näyttöön. Yhdistä AV-laitteesi näyttöön HDMI-kaapelin avulla, alla kuvatulla tavalla.



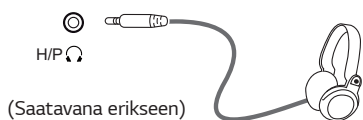
### ! HUOMIO

- Jos käytät HDMI PC:tä, se voi aiheuttaa yhteensopivuusongelmia.
- Käytä HDMI-logolla merkittyä, sertifioitua kaapelia. Jos et käytä sertifioitua HDMI-kaapelia, kuva ei ehkä ilmesty näyttöön tai yhteysvirhe voi ilmetä.
- Suositellut HDMI kaapelit
  - Suurnopeuksinen HDMI<sup>®</sup>/TM kaapeli
  - Suurnopeuksinen HDMI<sup>®</sup>/TM kaapeli Ethernet yhteydellä

## Oheislaitteiden liittäminen

### Kuulokkeiden liittäminen

Yhdistä oheislaitteet näyttöön kuulokeliittimen kautta.  
Yhdistä esitetyn mukaisesti.



### HUOMIO

- Oheislaitteet myydään erikseen.
- Jos käytät kulmikkaalla liittimellä varustettua kuuloketta, voi olla vaikeaa liittää muita oheislaitteita näyttöön. Tästä syystä, on suositeltavaa käyttää suorilla liittimillä varustettuja kuulokkeita.



Kulmikas



Suora

- Riippuen tietokoneen ja ulkoisen laitteen ääniasetuksista, kuulokkeiden ja kaiuttimien toiminta voi olla rajoitettu.

# MUKAUTTAMIS-ASETUKSET

## Päävalikon aktivointi

- 1 Paina näytön alareunassa sijaitsevaa joystick painiketta.
- 2 liikuta joystickia ylös/alas (▲/▼) ja vasen/oikea(◀/▶) suuntaisesti asettaaksesi vaihtoehdot.
- 3 Paina joystick painiketta uudelleen, poistuaksesi päävalikosta.




Painike	Valikon tila	Kuvaus
	<b>Päävalikko pois käytöstä</b>	Kytkee päävalikon päälle.
	<b>Päävalikko käytössä</b>	Sulje päävalikko. (Pidä painiketta painettuna pitkään sammuttaaksesi näytön)
	<b>◀ Päävalikko pois käytöstä</b>	Säätää näytön äänenvoimakkuuden. (vain HDMI / DisplayPort.)
	<b>Päävalikko käytössä</b>	Avaa Tulo toiminnon.
	<b>▶ Päävalikko pois käytöstä</b>	Säätää näytön äänenvoimakkuuden. (vain HDMI / DisplayPort.)
	<b>Päävalikko käytössä</b>	Avaa Valikko toiminnon.
	<b>▲ Päävalikko pois käytöstä</b>	Kytkee päävalikon päälle.
	<b>Päävalikko käytössä</b>	Kytkee näytön pois päältä.
	<b>▼ Päävalikko pois käytöstä</b>	Kytkee päävalikon päälle.
	<b>Päävalikko käytössä</b>	Avaa Peli Tila toimintatilan.

## Päävalikon piirteet



Päävalikko	Kuvaus
<b>Valikko</b>	Määrittää kuvaruudun asetukset.
<b>Peli Tila</b>	Voit vaihtaa Kuvatilan pelitilaan.
<b>Tulo</b>	Asettaa syöteilan.
<b>Sammutus</b>	Kytkee näytön pois päältä.
<b>Sulje</b>	Sulje päävalikko.

## Mukauttamis-asetukset

Valikko > Pika-asetukset	Kuvaus	
Kirkkaus	Säätää kuvan värin, kontrastin ja kirkkauden.	
Kontrasti		
Voimakkuus	Säätää äänenvoimakkuuden.	
	 <b>HUOMIO</b> <ul style="list-style-type: none"> <li>• Voit asettaa Mykistys / Mykistyksen poisto toiminnon, liikuttamalla joystick painiketta ▼ suuntaan äänenvoimakkuus valikossa.</li> </ul>	
Suhde	<b>Säätää kuvasuhteen.</b>	
	Laaja	Näyttää videon laajakuvamuodossa riippumatta videosignaalin syötteestä.
	Laaja	Näyttää videon tulosignaalin mukaisessa kuvasuhteessa.
SMART ENERGY SAVING	Korkea	Aktivoi SMART ENERGY SAVING toiminnon. Voit säästää energiaa tällä korkeasäästö toiminnolla.
	Matala	Aktivoi SMART ENERGY SAVING toiminnon. Voit säästää energiaa tällä matalasäästö toiminnolla.
	Pois	Deaktivoi SMART ENERGY SAVING toiminnon.

\* SMART ENERGY SAVING : Säästää energiaa käyttämällä luminanssikompensaatioalgoritmia.

### HUOMIO

- Kuva voi näyttää samalta Laaja ja Alkuperäinen toimintatiloissa, suositellulla (1920 x 1080) resoluutiolla.
- Suhde ei ole käytössä lomitetun signaalin tapauksessa.
- Tietojen säästö riippuu näyttöpaneelistä. Joten, näiden arvojen pitäisi olla erilainen riippuen näyttöpaneelistä ja paneelin valmistajasta. Jos SMART ENERGY SAVING toiminnon vaihtoehdot ovat Korkea tai Matala näytön luminanssi nousee tai laskee riippuen lähteestä.


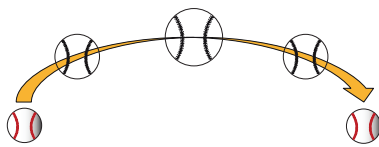
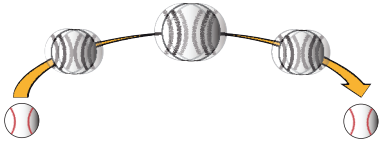



## Mukauttamis-asetukset

Valikko > Kuva	Kuvaus			
Kuvatila	<b>Muokattu Asetus</b>	Käyttäjät voi säätää jokaisen osatekijän. Päävalikon väritoimintaa voidaan säätää.		
	<b>Lukija 1</b>	Tämä toimintatila, säätää kuvaruudun asetukset lehtien lukemiselle parhaalla tavalla. Jos haluat kuvaan enemmän kirkkautta, voit muuttaa sen OSD-valikossa.		
	<b>Lukija 2</b>	Tämä toimintatila, säätää kuvaruudun asetukset sarjakuvalehtien lukemiselle parhaalla tavalla. Jos haluat kuvaan enemmän kirkkautta, voit muuttaa sen OSD-valikossa.		
	<b>Valokuva</b>	Optimoi kuvan valokuvien katselemista varten.		
	<b>Elokuva Asetus</b>	Optimoi kuvan parantaakseen videoiden visuaalisia tehosteita.		
	<b>Väri heikkous</b>	Tämä toimintatila on tarkoitettu käyttäjille, jotka eivät pysty erottamaan punaista ja vihreää väriä. Se mahdollistaa väriheikkoudesta kärsiville käyttäjille, näiden kahden värin helpon erottamisen toisistaan.		
	<b>FPS 1 Peli</b>	Tämä toimintatila on optimaalinen FPS peleille.		
	<b>FPS 2 Peli</b>	Sillä on suurempi Black Stabilizer arvo kuin FPS Game 1:llä. Se sopii hyvin pimeiden FPS pelien katsomiseen.		
	<b>RTS Peli</b>	Tämä toimintatila on optimaalinen RTS peleille.		
	<b>Muokattu Asetus(Peli)</b>	Tässä toimintatilassa, käyttäjät voivat mukauttaa monia osatekijöitä, mukaan lukien pelaamiseen liittyviä vaihtoehtoja.		
Kuvan säätö	<b>SUPER RESOLUTION+</b>	<b>Korkea</b>	Optimoitu kuvanlaatu, kun käyttäjä haluaa katsella kristallinkirkkaita kuvia. Se on sopiva korkealaatuisen videon tai pelin katseluun.	
		<b>Keskellä</b>	Optimoitu kuvanlaatu, kun käyttäjä haluaa kuvien olevan matalan ja korkean kuvanalaadun välillä joita on mukava katsella. Se sopii UCC tai SD videoiden katseluun.	
		<b>Matala</b>	Optimoitu kuvanlaatu, kun käyttäjä haluaa katsella pehmeitä ja luonnollisia kuvia. Se sopii hitaasti liikkuvien kuvien tai valokuvien katseluun.	
		<b>Pois</b>	Valitse tämä optio jokapäiväiseen käyttöön. SUPER TARKKUUS+ on tässä tilassa pois päältä.	
	<b>Terävyys</b>	Säätää kuvaruudun terävyyden.		
	<b>Mustan Taso</b>	Asettaa poikkeamatason (vain HDMI). • Poikkeama: referenssinä videosignaali, tämä on tummin väri jonka näyttö pystyy näyttämään.		
		<b>Korkea</b>	Säilyttää näytön nykyisen kontrastisuhteen.	
		<b>Matala</b>	Vähentää mustan tasoja ja nostaa valkoisen tasoja näytön nykyisestä kontrastisuhteesta.	
	<b>DFC</b>	<b>Päällä</b>	Säätää kirkkauden automaattisesti kuvaruudun mukaan.	
		<b>Pois</b>	Deaktivoi <b>DFC</b> toiminnon.	
Peli säätö	<b>Vasteaika</b>	Asettaa näytettyjen kuvien vasteajan kuvaruudun nopeuden perusteella. Normaalisissa ympäristöissä, on suositeltavaa käyttää Normal tasoa. Nopeasti liikkuvan elokuvan tapauksessa, on suositeltavaa käyttää Korkea tasoa. Korkealle tasolle asetus saattaa aiheuttaa haamukuvia.		
		<b>Korkea</b>	Asettaa vasteajan Korkeaksi.	
		<b>Keskellä</b>	Asettaa vasteajan Keskisuureksi.	
		<b>Matala</b>	Asettaa vasteajan Matalaksi.	
		<b>Pois</b>	Ei käytä vasteajan parannustoimintaa.	



### ! HUOMIO

- Tämä on avuksi väriheikkoudesta kärsiville käyttäjille. Jos siis tuntuu epämukavalta katsoa näyttöä, kytke tämä toiminto pois päältä.
- Tämä toiminto ei voi erottaa kuvien kaikkia värejä toisistaan.

Peli säätö	FreeSync	<p>Antaa saumattomia ja luonnollisia kuvia synkronoimalla tulosignaalin pystysuoran taajuuden lähtösignaaliin.</p> <p> <b>VAROITUS</b></p> <ul style="list-style-type: none"> <li>• Tuettu käyttöliittymä: DisplayPort,HDMI.</li> <li>• Tuettu näyttöohjain: Näyttöohjain, joka tukee AMD:n FreeSync toimintoa tarpeen mukaan.</li> <li>• Tuettu versio: Muista päivittää näyttöohjaimen ajuri viimeisimpään versioon.</li> <li>• Lisätietoja ja ohjeita löydät AMD:n verkkosivuilla osoitteesta <a href="http://www.amd.com/FreeSync">http://www.amd.com/FreeSync</a></li> <li>• <b>FreeSync</b> ja <b>1ms Motion Blur Reduction</b> ei voida aktivoida samanaikaisesti.</li> </ul>
	Päällä	FreeSync-toiminnon Päällä.
	Pois	FreeSync-toiminnon Pois.
	Mustan tason vakautus	<p><b>Mustan tason vakautus:</b> Du kan kontrollera den svarta kontrasten för att få bättre synbarhet för mörka motiv. <b>Mustan tason vakautus</b> arvon lisääminen kirkastaa matalatasoiset harmaat alueet kuvaruudulla. (Voit helposti erottaa esineet toisistaan pimeässä tapahtuvassa pelissä.) <b>Mustan tason vakautus</b> arvon vähentäminen pimentää matalatasoiset harmaat alueet ja lisää kuvaruudun dynaamista kontrastia.</p>
1ms Motion Blur Reduction	<p><b>Päällä</b></p> <p>Tämä tila minimoi liikehämäryyttä nopeasti liikkuvissa videoissa. Hyödyntääksesi parhaiten tätä toimintoa, valitse 1920 x 1080 @ 75 Hz ennen <b>1ms Motion Blur Reduction</b> aktivoimista.</p>  <p>Tämä toiminto on käytettävissä seuraavilla pystytaajuuksilla. (vain HDMI / DisplayPort.)</p>	
	<p><b>Pois</b></p> <p>Kytkee <b>1ms Motion Blur Reduction</b> tilan pois päältä.</p> 	
	<p> <b>HUOMIO</b></p> <ul style="list-style-type: none"> <li>• Liikkeen hämäryyden vähentämiseksi, kirkkaus vähennetään taustavalon hallinnalla.</li> <li>• <b>1ms Motion Blur Reduction</b> ja <b>FreeSync</b> toimintoa ei voida käyttää samanaikaisesti.</li> <li>• Tämä toiminto on pelille optimoitu.</li> <li>• On suositeltavaa kytkeä se pois päältä, kun käytä pelitoimintoa.</li> </ul>	
	<p><b>Ristikosta</b></p> <p>Ristikko-toiminto asettaa merkki näytön keskelle Ensimmäisen persoonan ammutapelissä (FPS). Käyttäjät voivat valita heidän peliympäristöönsä sopivan <b>Ristikosta</b> neljästä eri <b>Ristikosta</b>.</p> <ul style="list-style-type: none"> <li>• Kun näyttö on pois päältä tai se siirtyy energiansäästötilaan, Ristikko-toiminto kytkeytyy automaattisesti <b>Pois</b> päältä.</li> </ul>	

<b>Värin säätö</b>	<b>Gamma</b>	Mitä suurempi on gamma-arvo, sitä tummemmaksi kuva muuttuu. Samoin, mitä pienempi on gamma-arvo, sitä vaaleammaksi kuva muuttuu. Jos et halua säätää gamma-arvoa, valitse Pois.
	<b>Väriämp</b>	Valitsee tehdasetuksien mukaisen kuvan värin. <b>Lämmin:</b> Asettaa kuvaruudulle punertavan sävyn. <b>Normaali:</b> Asettaa kuvaruudun värin punaisen ja sinisen sävyn väliin. <b>Kylmä:</b> Asettaa kuvaruudulle sinertävän sävyn. <b>Käyttäjä:</b> Käyttäjä mukauttaa punaisen, vihreän tai sinisen värin tasoa.
	<b>Punainen/Vihreä/Sininen</b>	Voit mukauttaa kuvan värin Punainen, Vihreä ja Sininen väriä käyttämällä.
	<b>Six Color</b>	Täyttää käyttäjän värivaatimukset mahdollistamalla kuuden värin, sävyn ja kylläisyyden säätämisen (Punainen_Sävy, Punainen_Kylläisyys, Vihreä_Sävy, Vihreä_Kylläisyys, Sininen_Sävy, Sininen_Kylläisyys, Turkoosi_Sävy, Turkoosi_Kylläisyys, Purppura_Sävy, Purppura_Kylläisyys, Keltainen_Sävy, Keltainen_Kylläisyys) ja näiden asetusten tallentamisen.  *Sävy: Säätää kuvan sävyn. *Kylläisyys: Säätää kuvaruudun värien kylläisyyden. Mitä pienempi arvo, sitä vähemmän kyllästyneiksi ja kirkkaiksi värit muuttuvat. Mitä suurempi arvo, sitä kyllästyneimmäksi ja tummemmaksi värit muuttuvat.
	<b>Palautus</b>	Palauttaa väriasetukset alkuasetuksiin.
	<b>Näyttö</b>	
	<b>Vaakasuora</b>	Kuvan liikkuttaminen vasemmalle ja oikealle.
	<b>Pystysuora</b>	Kuvan liikkuttaminen ylös ja alas.
	<b>Kello</b>	Kuvaruudun taustalla näkyvien pystysuorien viivojen ja raitojen minimoiminen. Vaakasuoran kuvan koko muuttuu myös.
	<b>Vaihe</b>	Tarkentaa näytön kuvan. Tämän avulla voit poistaa vaakasuuntaisen kohinan ja kirkastaa tai terävöittää merkkejä.

## Mukauttamis-asetukset

Valikko > Yleiset	Kuvaus	
Kieli	Voit valita kielen, jolla ohjainten nimet näytetään.	
Power LED	Kytkee virran merkkivalon näytön päälle / pois päältä.	
	Päällä	Virran merkkivalo kytkeytyy automaattisesti päälle
	Pois	Virran merkkivalo kytkeytyy automaattisesti pois
Autom. Valmiustila	Näyttö siirtyy automaattisesti valmiustilaan tietyn ajan kuluttua.	
Resoluutio	Käyttäjä voi asettaa halutun tarkkuuden. Tämä vaihtoehto on käytössä vain, kun näytön tarkkuus tietokoneellasi on asetettu seuraavasti (vain D-SUB).	
	 <b>HUOMIO</b> Toiminto on käytössä vain, kun näytön tarkkuus tietokoneellasi on asetettu seuraavasti, paitsi jos PC antaa väärän tarkkuuden.	
	1024x768, 1280x768, 1360x768, 1366x768, Pois	
	1280x960, 1600x900, Pois	
	1440x900, 1600x900, Pois	
OSD Lukitse	Estää virheellisen näppäinsyötön.	
	Päällä	Näppäinsyöttö on deaktivoitu.
	 <b>HUOMIO</b> <ul style="list-style-type: none"> <li>Kaikki toiminnot ovat deaktivoituna, paitsi OSD Lukitse-tila, Kirkkaus, Kontrasti ja Voimakkuus.</li> </ul>	
Pois	Näppäinsyöttö on aktivoitu.	

Valikko > Autom. laitteistoasetusten asetukset	Kuvaus
<b>Haluatko Autom. laitteistoasetusten asetuksen?</b>	
Kyllä	Käytä Automaattiasetusta näytön D-SUB tilan optimoimiseen.
Peruuta	Peruuta valinta.

### **HUOMIO**

- Tämä toiminto on käytössä vain analogisen syötön tapauksessa.

Valikko > Tehdasasetus.	Kuvaus
<b>Haluatko palauttaa asetukset?</b>	
Tehdasasetus.	Palauttaa perusasetukset.
Peruuta	Peruuta valinta.

# VIANMÄÄRITYS

## Tarkista seuraavat ennen huoltoon soittamista.

<b>Ei ilmesty kuvaa</b>	
<b>Onko virtajohto kytketty näyttöön?</b>	<ul style="list-style-type: none"> <li>Tarkista onko virtajohto kytketty kunnolla pistorasiaan.</li> </ul>
<b>Palaako virran merkkivalo?</b>	<ul style="list-style-type: none"> <li>Paina käynnistuspainiketta.</li> </ul>
<b>Näetkö "Ulkopuolella" viestin näytöllä?</b>	<ul style="list-style-type: none"> <li>Tämä viesti ilmestyy, kun tietokoneen signaali (näytönohjain) on näytön vaaka- tai pystysuoraan taajuusalueen ulkopuolella. Katso tämän käsikirjan "Tekniset tiedot" osaa ja muuta näytön asetuksia.</li> </ul>
<b>Näetkö "Ei Signaalia" viestin näytöllä?</b>	<ul style="list-style-type: none"> <li>Kun näytössä näkyy, "Ei Signaalia", näyttöpäätte siirtyy DPM-tilaan</li> <li>Jos näyttö on "Ei Signaalia" tilassa 5 minuutin ajan, se asettuu DPM-tilaan.</li> </ul>

<b>Etkö pysty valitsemaan joitakin toimintoja OSD-valikossa?</b>	
<b>Etkö pysty valitsemaan joitakin valikkoja OSD-valikossa?</b>	<ul style="list-style-type: none"> <li>Voit avata OSD-lukituksen milloin tahansa avaamalla OSD lukitusvalikon ja muuttamalla kohteita pois-asentoon.</li> </ul>



### VAROITUS

- Avaa **Ohjauspaneeli ► Näyttö ► Asetukset** ja tarkista onko taajuus tai tarkkuus muuttunut. Jos kyllä, aseta näytönohjain takaisin suositellulle tarkkuudelle.
- Jos suositeltu tarkkuus (optimaalinen tarkkuus) ei ole valittuna, kirjaimet voivat olla epäselviä ja kuva voi olla himmeä, typistetty tai vääristynyt. Valitse suositeltu tarkkuus.
- Asetustapa voi erota tietokoneesta ja Käyttöjärjestelmästä riippuen, ja näytönohjain ei välttämättä tue edellä mainittua tarkkuutta. Tässä tapauksessa pyydä neuvoa tietokoneen tai näytönohjaimen valmistajalta.

<b>Näytön kuva on huono</b>	
<b>Kuvaruudun väri on mustavalkoinen tai epätavallinen.</b>	<ul style="list-style-type: none"> <li>Tarkista, onko signaalikaapeli liitetty ja kiinnitetty se paikalleen tarvittaessa ruuvimeisselillä.</li> <li>Tarkista, onko näytönohjain asennettu hyvin korttipaikkaan.</li> <li>Aseta väriasetus korkeammalle kuin 24 bittiä (true color) Ohjauspaneeli ► Asetukset valikossa.</li> </ul>
<b>Kuvaruutu vilkkuu.</b>	<ul style="list-style-type: none"> <li>Tarkista, onko näyttö asetettu lomitustilaan ja jos kyllä, muuta se suositellulle tarkkuudelle.</li> </ul>

<b>Näetkö "Tunnistamaton näyttö, Plug &amp; Play (VESA DDC) näyttö havaittu" viestin?</b>	
<b>Oletko asentanut näytönohjaimen?</b>	<ul style="list-style-type: none"> <li>Muista asentaa näytönohjain, näytön mukaan annetulta CD:ltä (tai levykkeeltä). Tai voit myös ladata ohjaimen verkkosivuiltamme, osoitteesta: <a href="http://www.lg.com">http://www.lg.com</a>.</li> <li>Muista tarkistaa, tukeeko näytönohjain Plug&amp;Play -toimintoa.</li> </ul>

<b>Kuvaruutu vilkkuu.</b>	
<b>Valitsitko suositellun tarkkuuden?</b>	<ul style="list-style-type: none"> <li>Jos valittu tarkkuus on HDMI <b>1080i</b> 60/50 Hz, kuvaruutu voi vilkkua. Muuta tarkkuus suositeltuun <b>1080P</b> tarkkuuteen.</li> </ul>

# TEKNISET TIEDOT

## 24MP59G

LCD-näyttö	Tyyppi	TFT (ohutkalvotransistori) LCD (nestekidenäyttö)
	Pikselikoko	0,2745mm x 0,2745mm
Resoluutio	Enimmäistarkkuus	1920 x 1080 @ 75 Hz (vain HDMI / DisplayPort.)
	Suosittelutarkkuus	1920 x 1080 @ 60 Hz (D-sub)
Videosignaali	Vaakasuora taajuus	HDMI : 30 kHz - 85 kHz DP : 30 kHz - 85 kHz D-SUB: 30 kHz - 85 kHz
	Pystysuora taajuus	HDMI : 40 Hz - 75 Hz DP : 40 Hz - 75 Hz D-SUB: 40 Hz - 75 Hz
	Synkronointi	Separate Sync, Digital.
Tuloliitin	HDMI IN, DP(DisplayPort) IN, D-SUB IN, HP OUT	
Ottoteho	19 V --- 1,3 A	
Virrankulutus	On tila : 17,1 W Typ. (ENERGY STAR® standardi ) * 22 W Typ. ( Lähtö edellytys ) ** Virransäästötila ≤ 0,3 W Off Tilaa ≤ 0,3 W	
AC/DC Sovitin	ADS-40SG-19-3 19032G tyyppinen, SHENZHEN HONOR ELECTRONIC valmiste Tai ADS-40FSG-19 19032GPG-1 tyyppinen, SHENZHEN HONOR ELECTRONIC valmiste Tai ADS-40FSG-19 19032GPBR-1 tyyppinen, SHENZHEN HONOR ELECTRONIC valmiste Tai ADS-40FSG-19 19032GPI-1 tyyppinen, SHENZHEN HONOR ELECTRONIC valmiste Tai ADS-40FSG-19 19032GPCU-1 tyyppinen, SHENZHEN HONOR ELECTRONIC valmiste Tai ADS-32FSG-19 19032EPCU-1L tyyppinen, SHENZHEN HONOR ELECTRONIC valmiste Tai LCAP21A tyyppinen, LIEN CHANG ELECTRONIC ENTERPRISE valmiste Tai LCAP26A-A tyyppinen, LIEN CHANG ELECTRONIC ENTERPRISE valmiste Tai LCAP26A-E tyyppinen, LIEN CHANG ELECTRONIC ENTERPRISE valmiste Tai LCAP26A-I tyyppinen, LIEN CHANG ELECTRONIC ENTERPRISE valmiste Tai LCAP26A-B tyyppinen, LIEN CHANG ELECTRONIC ENTERPRISE valmiste Tai LCAP51A tyyppinen, LIEN CHANG ELECTRONIC ENTERPRISE valmiste Tai PA-1031-23 tyyppinen, Lite-On Technology Corporation valmiste Lähtöteho: 19 V --- 1,7 A	
Ympäristöolosuhteet	Käyttölämpötila Suhteellinen kosteus	0 °C to 40 °C Less than 80%
	Varastointilämpötila Varastointikosteus	-20 °C to 60 °C Less than 85 %
Mitat	Näytön koko (Leveys x Korkeus x Syvyys)	
	Jalustan kanssa	550,5 mm x 419,9 mm x 204,1 mm
	Ilman jalustaa	550,5 mm x 332,1 mm x 85,5 mm
Paino (Ilman pakkau- saineita)	Jalustan kanssa	3,2 Kg
	Ilman jalustaa	2,8 Kg

Tuotteen yllä mainitut tekniset tiedot, voidaan muuttaa ilman ennakoilmoitusta, tuotteen toimintojen päivittämisen johdosta.

\* Virrankulutuksen taso voi erota käyttöolosuhteiden ja näyttöasetusten mukaisesti.

\* On tilan virrankulutus mitataan ENERGY STAR® testausnormin mukaisesti.

\*\* On tilan virrankulutus mitataan LGE testausnormin mukaisesti (Kokovalkoinen kuvio, Suurin tarkkuus).

# TEKNISET TIEDOT

27MP59G

LCD-näyttö	Tyyppi	TFT (ohutkalvotransistori) LCD (nestekidenäyttö)
	Pikselikoko	0,3114mm x 0,3114mm
Resoluutio	Enimmäistarkkuus	1920 x 1080 @ 75 Hz (vain HDMI / DisplayPort.) 1920 x 1080 @ 60 Hz (D-sub)
	Suosittelun tarkkuus	1920 x 1080 @ 60 Hz
Videosignaali	Vaakasuora taajuus	HDMI : 30 kHz - 85 kHz DP : 30 kHz - 85 kHz D-SUB: 30 kHz - 85 kHz
	Pystysuora taajuus	HDMI : 40 Hz - 75 Hz DP : 40 Hz - 75 Hz D-SUB: 40 Hz - 75 Hz
	Synchronization	Separate Sync, Digital.
Tuloliitin	HDMI IN, DP(DisplayPort) IN, D-SUB IN, HP OUT	
Ottoteho	19 V ---1,6 A	
Virrankulutus	On tila : 20,3 W Typ. (ENERGY STAR® standardi ) * 26,5 W Typ. ( Lähtö edellytys ) ** Virransäästötila ≤ 0,3 W Off Tilaa ≤ 0,3 W	
AC/DC Sovitin	ADS-45SN-19-3 19040G tyyppinen, SHENZHEN HONOR ELECTRONIC valmiste Tai LCAP21C tyyppinen, LIEN CHANG ELECTRONIC ENTERPRISE valmiste Tai LCAP26B-E tyyppinen, LIEN CHANG ELECTRONIC ENTERPRISE valmiste	
	Lähtöteho: 19 V --- 2,1 A	
Ympäristöolosuhteet	Käyttölämpötila	0 °C to 40 °C
	Suhteellinen kosteus	< 80%
	Varastointilämpötila Varastointikosteus	-20 °C to 60 °C < 85 %
Mitat	Näytön koko (Leveys x Korkeus x Syvyys)	
	Jalustan kanssa	634,1 mm x 470,5 mm x 204,1 mm
	Ilman jalustaa	634,1 mm x 382,7 mm x 91,1 mm
Paino (Ilman pakkau- saineita)	Jalustan kanssa	4,3 kg
	Ilman jalustaa	3,9 kg

Tuotteen yllä mainitut tekniset tiedot, voidaan muuttaa ilman ennakkoilmoitusta, tuotteen toimintojen päivittämisen johdosta.

\* Virrankulutuksen taso voi erota käyttöolosuhteiden ja näyttöasetusten mukaisesti.

\* On tilan virrankulutus mitataan ENERGY STAR® testausnormin mukaisesti.

\*\* On tilan virrankulutus mitataan LGE testausnormin mukaisesti (Kokovalkoinen kuvio, Suurin tarkkuus).

## Esiasetukset (Tarkkuus)

### D-SUB/ HDMI/ DP PC Ajoitus

Näyttötilat (Tarkkuus)	Vaakasuora taajuus(kHz)	Pystysuora taajuus(Hz)	Polariteetti (H/V)	
720 x 400	31,468	70	-/+	
640 x 480	31,469	60	-/-	
640 x 480	37,500	75	-/-	
800 x 600	37,879	60	+/+	
800 x 600	46,875	75	+/+	
1024 x 768	48,363	60	-/-	
1024 x 768	60,023	75	+/+	
1152 x 864	67,500	75	+/+	
1280 x 1024	63,981	60	+/+	
1280 x 1024	79,976	75	+/+	
1680 x 1050	65,290	60	-/+	
1920 x 1080	67,500	60	+/+	Suosittelu tila
1920 x 1080	83,89	75	+/+	(vain HDMI / DisplayPort.)

### HDMI AV Ajoitus

Tehtaan tukema tila (Esiasetettu)	Vaakasuora taajuus(kHz)	Pystysuora taajuus(Hz)	HDMI
480P	31,50	60	0
576P	31,25	50	0
720P	37,50	50	0
720P	45,00	60	0
1080P	56,25	50	0
1080P	67,50	60	0 Suositeltu tila

## Ilmais

Tila	LED valon väri
On Tila	Valkoinen
Virransäätötila	Pois
Off Tila	Pois





Muista lukea varotoimet ennen tuotteen käyttämistä.

Pidä omistajan käsikirja (CD) helppopääsysisessä paikassa myöhempää käyttöä varten.

KOJEEN malli- ja sarjanumero sijaitsee KOJEEN takaosassa ja sen yhdellä sivulla. Kirjoita se muistiin alle helpottaaksesi huoltopalvelun hoitoa.

MALLI \_\_\_\_\_

SARJA \_\_\_\_\_



**ENERGY STAR® is a set of power-saving guidelines issued by the U.S. Environmental Protection Agency (EPA).**

**As an ENERGY STAR® Partner LGE U. S. A., Inc. has determined that this product meets the ENERGY STAR® guidelines for energy efficiency.**

**Refer to [ENERGYSTAR.gov](http://ENERGYSTAR.gov) for more information on the ENERGY STAR® program.**