

Kasutusjuhend IPS LED-MONITOR (LED-MONITOR*)

*LG LED-monitorid on LED-taustavalgustusega vedelkristallmonitorid.

Enne seadme kasutamist lugege see kasutusjuhend hoolikalt läbi ning hoidke alles, sest tulevikus võib seda tarvis minna.

IPS LED-MONITORI MUDEL

24MP59G

27MP59G

SISUKORD

LITSENTS ----- 3

MONTEERIMINE JA ETTEVALMISTAMINE----- 4

- Toote osad ----- 4
- Toetatud draiverid ja tarkvara ----- 5
- Osade ja nuppude kirjeldus ----- 6
 - Kuidas juhthoova nappu kasutada?
 - Sisendi pistikupesa
- Monitori teisaldamine ja tõstmine ----- 8
- Monitori ülesseadmine ----- 9
 - Statiivi aluse ühendamine
 - Lauale paigaldamine
 - Kaablihoidja kasutamine

MONITORI KASUTAMINE ----- 12

- Ühendamine arvutiga----- 12
 - D-SUB ühendus
 - HDMI ühendus
 - DisplayPordi ühendus
- AV-seadmetega ühendamine----- 13
 - HDMI-ühendus
- Välisseadmete ühendamine ----- 14
 - Kõrvaklappide ühendamine

SEADETE KOHANDAMINE----- 15

TÕRKEOTSING ----- 21

TEHNILISED ANDMED ----- 22

- Eelhäälestatud režiimid (eraldusvõime) ----- 24
- Näidik ----- 24

LITSENTS

Igal mudelil on oma litsents. Litsentsi kohta lisateabe saamiseks külastage veebilehte www.lg.com.



The terms HDMI and HDMI High-Definition Multimedia Interface, and the HDMI Logo are trademarks or registered trademarks of HDMI Licensing Administrator, Inc. in the United States and other countries.

Alljärgnev sisu rakendub ainult monitoridele, mida müüakse Euroopa turul ja mis peavad vastama ErP Direktiivile:

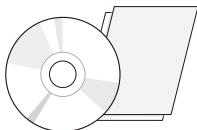
* See monitor on seadistatud automaatselt välja lülituma 4 tunni pärast ekraani sisselülitamist juhul kui ei kohandata ekraaniseadeid.

* Selle seadistuse keelamiseks, muutke valik 'Off', OSD menüüst režiimile "Automatic Standby (Automaatne ootel)".

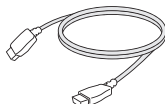
MONTEERIMINE JA ETTEVALMISTAMINE

Toote osad

Enne toote kasutamist veenduge, et kõik alltoodud osad on karbis olemas. Kui mõni osa on puudu, võtke ühendust seadme müünud jaekauplusega. Arvestage, et toode ja selle osad võivad joonisel kujutatust mõnel määral erineda.



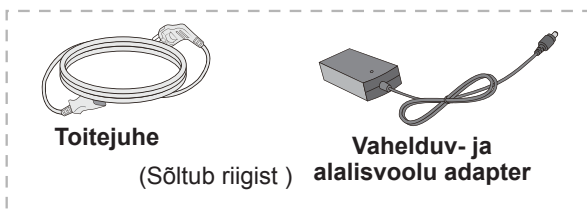
CD (kasutusjuhend) / kaart



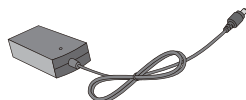
DVI-D kaabel
(See kaabel pole kõigis riikides seadmega komplektis.)



D-SUB kaabel
(See kaabel pole kõigis riikides seadmega komplektis.)



Toitejuhe
(Sõltub riigist)



Vahelduv- ja alalisvoolu adapter

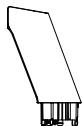
või



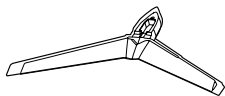
Vahelduv- ja alalisvoolu adapter
(Sõltub riigist)



DisplayPort kaabel
(See kaabel pole kõigis riikides seadmega komplektis.)



Statiivi korpus



Statiivi alus



Kaablihoija

ETTEVAATUST!

- Teie ohutuse ja toote talitluse tagamiseks kasutage alati originaalosasid.
- Toote garantii ei hüvita järeletehtud osadest põhjustatud kahjustusi või vigastusi.
- Soovitatav on kasutada kaasasolevaid komponente.
- Kasutades üldiselt, LG heakskiiduta kaableid, ei pruugi ekraan pilti kuvada või esineda võib pildimüra.

MÄRKUS

- Arvestage, et toote osad võivad joonisel kujutatust mõnel määral erineda.
- Toote omaduste täiustamiseks võidakse kasutusjuhendis olevat teavet ja tehnilisi andmeid eelnevalt etteteatamata muuta.
- Valikuliste tarvikute soetamiseks külastage elektroonikapoodi, veebimüügi keskkonda või kauplust, kust toote ostsite.

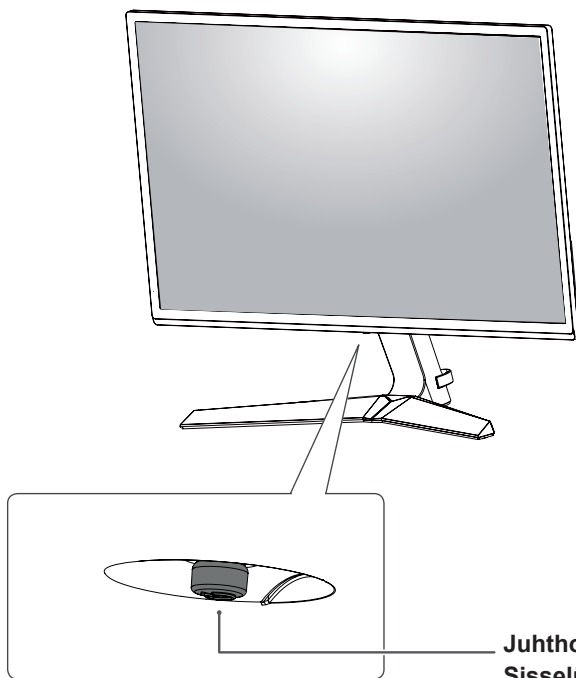
Toetatud draiverid ja tarkvara

Vaadake enda tootega ühilduvaid draivereid ja tarkvara ning toote pakendis olevalt CD-plaadilt kasutusjuhendeid.

| Draiverid ja tarkvara | Paigaldamise järjekord | 24MP59G |
|-----------------------|------------------------|---------|
| | | 27MP59G |
| Monitori draiver | Soovitatav | 0 |
| OnScreen Control | Soovitatav | 0 |

- Vajalik ja soovitatav: saate uusima versiooni alla laadida ja installida kaasasolevalt CD-plaadilt või LGE veebilehelt (www.lg.com).
- Valikuline: saate uusima versiooni alla laadida ja installida LGE veebilehelt (www.lg.com).

Osade ja nuppude kirjeldus



Juhthoova nupp/ Sisselülituse indikaator

- On: toide on sisse lülitatud
- Off: toide on välja lülitatud

Kuidas juhthoova nuppu kasutada?

Saate monitori funktsioone lihtsasti juhtida juhthoova nuppu vajutades või sõrmega vasakule/paremale liigutades.

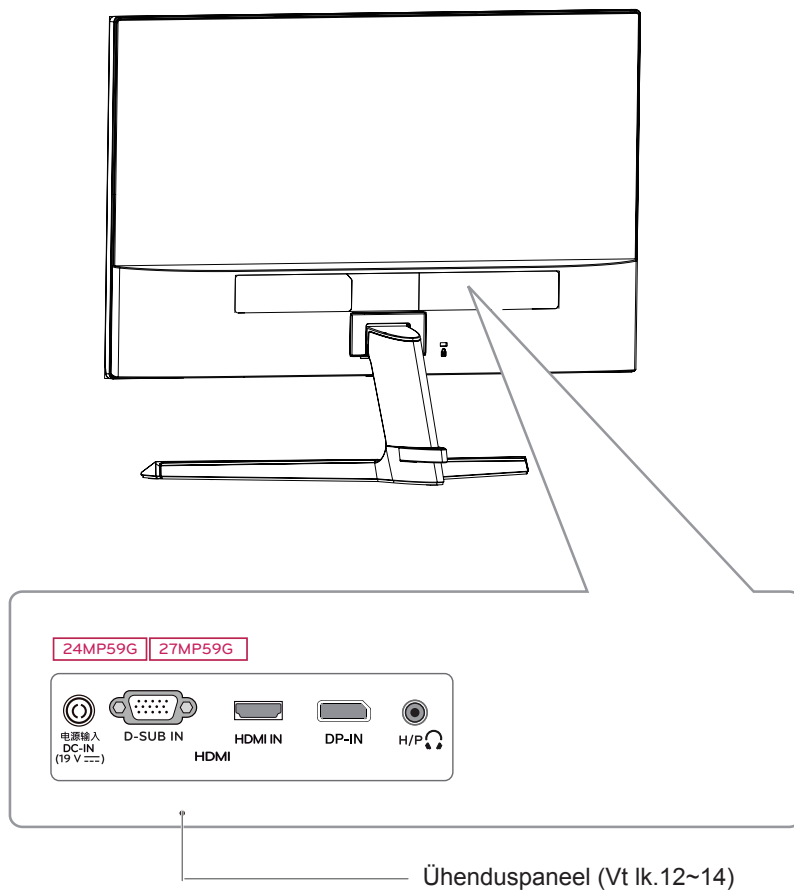
Põhifunktsioonid

| | | | |
|--|--|-------------------------------|--|
| | | Toite sisselülitamine | Monitori sisselülitamiseks vajutage juhthoova nuppu sõrmega üks kord. |
| | | Toite väljalülitamine | Monitori väljalülitamiseks vajutage juhthoova nuppu sõrmega üks kord ja hoidke seda all. |
| | | Helitugevuse juhtimine | Helitugevuse juhtimiseks liigutage juhthoova nuppu vasakule/paremale. |

! MÄRKUS

- Juhthoova nupp asub monitori all.

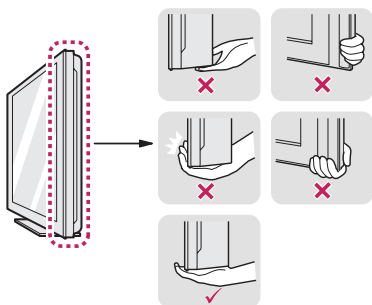
Sisendi pistikupesa



Monitori teisaldamine ja tõstmine

Monitori teisaldamisel või tõstmisel järgige alltoodud juhiseid, et vältida monitori kriimustamist või kahjustamist ning et tagada ohutu transportimine olenemata monitori kujust või suurusest.

- Enne monitori teisaldamist soovitame asetada monitori selle originaalkarpi või pakendisse.
- Enne monitori teisaldamist või tõstmist eraldage toitejuhe ja kõik kaablid.
- Hoidke tugevalt kinni monitori korpuse üla- ja alaosast. Ärge hoidke kinni paneelist.



- Monitori hoides peab selle ekraan olema kriimustuste vältimiseks teist eemale suunatud.



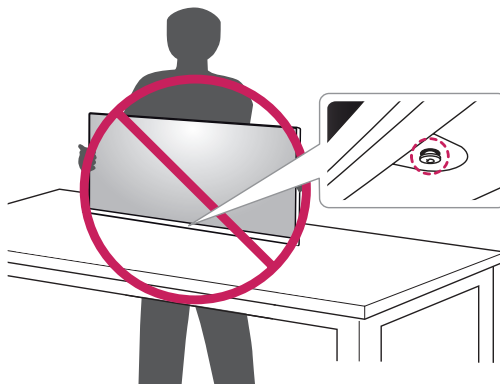
- Monitori teisaldamisel vältige toote tugevat raputamist või kõigutamist.
- Monitori teisaldamisel hoidke monitori püstiasendis, ärge keerake ega kallutage monitori külili.

! ETTEVAATUST

- Võimalusel vältige monitori ekraani puudutamist. Ekraani puudutamise tagajärjel võivad ekraan ja kujutiste loomiseks kasutatavad pikslid kahjustada saada.



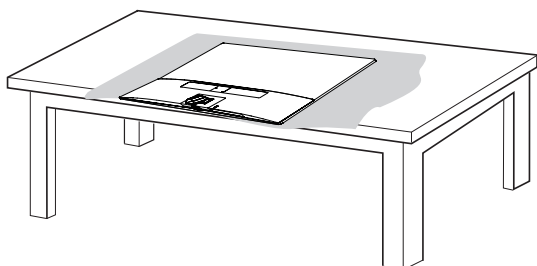
- Kasutades monitori paneeli ilma statiivi aluseta, võib juhthoova nupp põhjustada monitori ebastabiilset seisundit ja mahakukkumist, mille tagajärjel saab monitor kahjustada või tekivad inimvigastused. Lisaks võib see põhjustada tõrkeid juhthoova nupu töös.



Monitori ülesseadmine

Statiivi aluse ühendamine

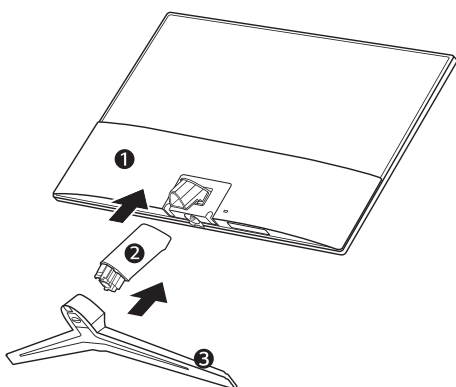
1



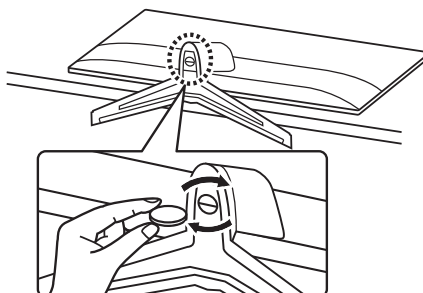
ETTEVAATUST

- Ekraani kriimustuste eest kaitsmiseks katke aluspind pehme riidega.

2



3



HOIATUS

- Vigastuste vältimiseks sõrmede ja suu, kui kokkupanek Statiivi Korpuse ja Base, siis tuleb hoida Base kokku seades Statiivi Korpuse ja Base.



ETTEVAATUST

- Käesoleva dokumendi joonised tähistavad tüüpotseduure, mistõttu võivad joonised tegelikust tootest erineda.
- Ärge kandke monitori tagurpidi, statiivi alusest kinni hoides. See võib põhjustada monitori statiivi küljest lahtimise ja vigastusi.
- Monitori tõstmisel või teisaldamisel ärge puudutage monitori ekraani. Monitori ekraanile avaldatav jõud võib ekraani kahjustada.
- Ärge kandke toote kokkupanemisel kruviosadele võõraineid (õli, määrdeained jne). (See võib toodet kahjustada.)
- Ärge keerake kruvisid liiga tugevasti kinni, sest nii võib monitor viga saada. Sellisel viisil tekitatud kahjustused ei kuulu garantii korras hüvitamisele.

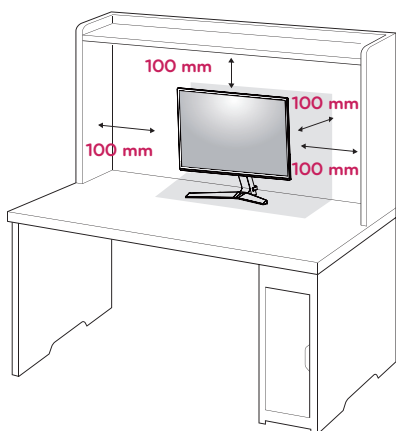


MÄRKUS

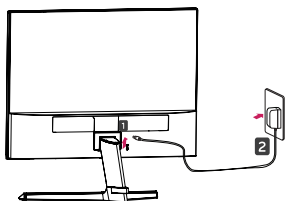
- Eemaldage statiiiv selle kokkupanemise vastupidises järjekorras.

Lauale paigaldamine

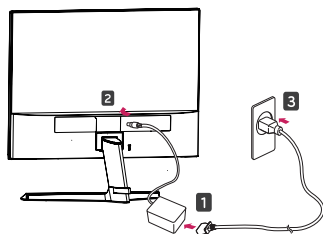
- 1 Tõstke ja kallutage monitor laual püstisesse asendisse.
Õige ventileerimise tagamiseks jätke seina ja seadme vahele 100 mm (minimaalselt) suurune vahe.



- 2 Ühendage toiteadapter ja toitejuhe pistikupessa.



või



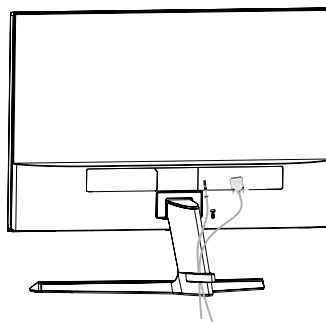
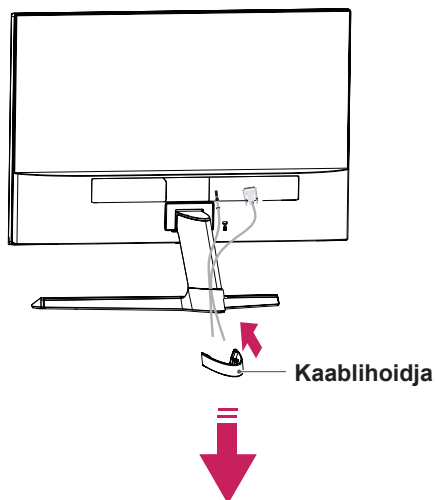
- 3 Monitori sisselülitamiseks vajutage monitori allosas olevat juhtkangi nuppu.



ETTEVAATUST

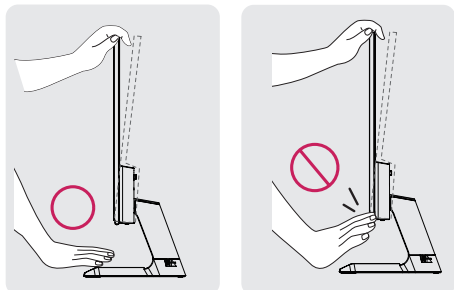
- Enne monitori teisaldamist või paigaldamist ühendage toitejuhe lahti. Esineb elektrilöögiht.

Kaablihoidja kasutamine

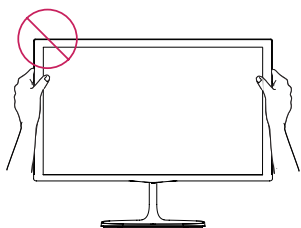


! HOIATUS

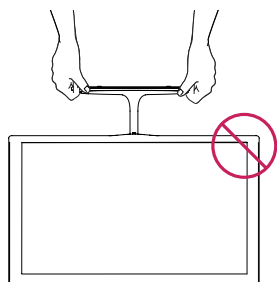
Nurka reguleerides ärge hoidke monitori raami põhja, nagu joonisel näidatud, vastasel juhul võite sõrmi vigastada.



Monitori nurga reguleerimisel ärge puudutage ega vajutage ekraani.

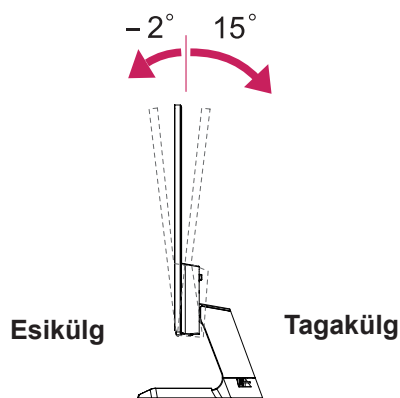


Ärge hoidke seda seadet nii, nagu näidatud alumisel pildil. Kuvariekraan võib seisualuse küljest eralduda ning teid vigastada.



! MÄRKUS

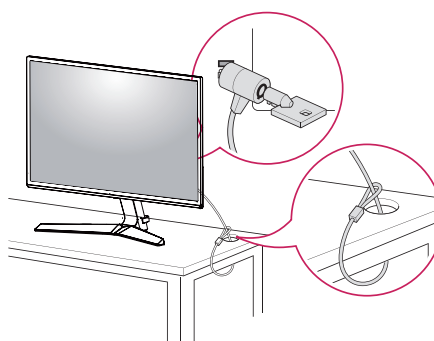
Monitori vaatamisnurga reguleerimiseks kallutage seda +15 kuni -2 kraadi üles või alla.



Using the Kensington security system

Kensingtoni turvasüsteemi pistmik paikneb monitori tagaküljel. Lisateavet paigaldamise ja kasutamise kohta leiате Kensingtoni turvasüsteemiga kaasas olevast kasutusjuhendist või aadressilt <http://www.kensington.com>.

Ühendage Kensingtoni turvasüsteemi kaabel monitori ja laua vahel.



! MÄRKUS

- Kensingtoni turvasüsteem on valikuline lisaseade. Saate selle hankida elektroonikapoodidest.

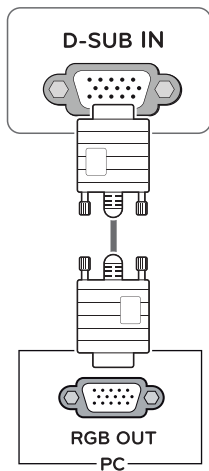
MONITORI KASUTAMINE

Ühendamine arvutiga

- Teie monitor toetab isehäälestumist (Plug & Play)*.
- * Isehäälestumine (Plug & Play): funktsioon, kus arvuti tuvastab ühendatud ja sisselülitatud seadme ilma kasutajapoolse sekkumise või konfigureerimiseta.

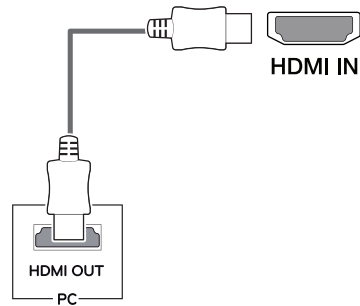
D-SUB ühendus

Saadab analoogvideo teie arvutist monitori. Ühendage arvuti ja monitor kompleksis oleva 15 jalaga D-sub signaalikaabliga vastavalt järgmistele joonistele.



HDMI ühendus

Edastab digitaalset video ja audio signaali sinu PC Monitori komplekti. Ühenda PC ja Monitori komplekt HDMI kaabliga nagu on näidatud järgnevatel joonistel.



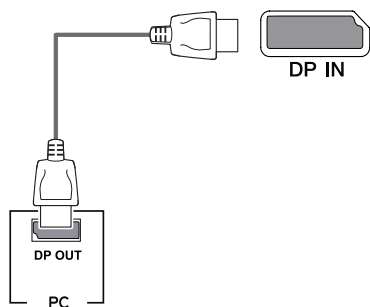
! MÄRKUS

- HDMI PC-arvuti kasutamisel võib tekkida probleeme ühilduvusega.
- Kasutage sertifitseeritud kaablit, millele on kinnitatud HDMI logo. Kui te ei kasuta sertifitseeritud HDMI-kaablit, ei pruugita ekraanil pilti kuvada või võib esineda viga ühenduse loomisel.
- Soovituslikud HDMI-kaabli tüübid
 - High-Speed HDMI^{®/™}-kaabel
 - High-Speed HDMI^{®/™}-kaabel Ethernetiga

DisplayPordi ühendus

Edastab digitaalsed video- ja helisignaale arvutist monitori. Ühendage arvuti DisplayPordi kaabli abil monitoriga vastavalt alltoodule.

Vajutage menu nuppu ning seejärel sisestada valik.



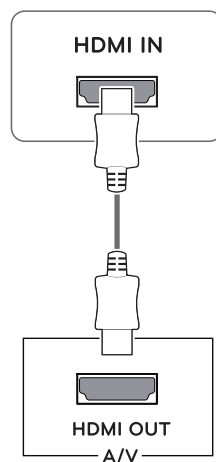
! MÄRKUS

- Arvuti DP-versioonist tulenevalt võib video- või audioväljund puududa.
- Kasutades üldiselt, LG heakskiiduta kaableid, ei pruugi ekraan pilti kuvada või esineda võib pildimüra.

AV-seadmetega ühendamine

HDMI-ühendus

Edastab digitaalset video ja audio signaale sinu AV seadmetest monitori. Ühenda AV seade monitoriga kasutades HDMI kaablit nagu on näidatud allpool olevatel joonistel.



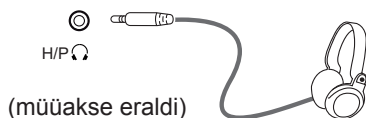
! MÄRKUS

- HDMI PC-arvuti kasutamisel võib tekkida probleeme ühilduvusega.
- Kasutage sertifitseeritud kaablit, millele on kinnitatud HDMI logo. Kui te ei kasuta sertifitseeritud HDMI-kaablit, ei pruugita ekraanil pilti kuvada või võib esineda viga ühenduse loomisel.
- Soovituslikud HDMI-kaabli tüübid
 - High-Speed HDMI^{®/TM}-kaabel
 - High-Speed HDMI^{®/TM}-kaabel Ethernetiga

Välisseadmete ühendamine

Kõrvaklappide ühendamine

Välisseadmete monitoriga ühendamine kõrvaklappide pordi kaudu. Ühendage vastavalt alltoodule.

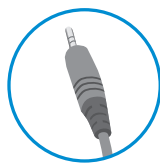


! MÄRKUS

- Välisseadmeid müüakse eraldi.
- Kui kasutate nurgaga kõrvaklappe, võib see tekitada probleeme teiste välimiste seadmete ühendamisel kuvariga. Seetõttu on soovitatav kasutada nurgata kõrvaklappe.



Nurkpistik



Otsepistik

- Arvuti ja välisseadme heliseadetest tulenevalt võivad kõrvaklappide ja kõlari funktsioonid olla piiratud.

SEADETE KOHANDAMINE

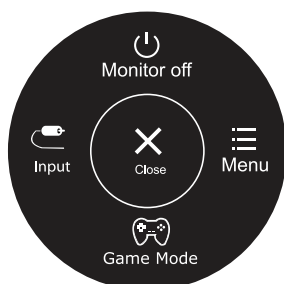
Põhimenüü aktiveerimine

- 1 Vajutage juhtkangi nuppu monitori allosas.
- 2 Liigutage seadete seadistamiseks juhtkangi üles/alla (▲/▼) ja vasakule/paremale (◀/▶).
- 3 Põhimenüüst Sulgege vajutage veel korra juhtkangi nuppu.




| Nupp | Menüü olek | Kirjeldus |
|------|-----------------------------|--|
| | Põhimenüü välja lülitatud | Võimaldab põhimenüüd kasutada. |
| | Põhimenüü sisse lülitatud | Sulgege peamenüü. (Long vajutage nuppu, et lülitada monitori) |
| | ◀ Põhimenüü välja lülitatud | Reguleerib monitori helitugevust. (Ainult HDMI / DisplayPort.) |
| | ▶ Põhimenüü sisse lülitatud | Aktiveerib sisendfunktsiooni |
| | ▶ Põhimenüü välja lülitatud | Reguleerib monitori helitugevust. (Ainult HDMI / DisplayPort.) |
| | ▶ Põhimenüü sisse lülitatud | Siseneb menüü funktsioonidesse. |
| | ▲ Põhimenüü välja lülitatud | Võimaldab põhimenüüd kasutada. |
| | ▼ Põhimenüü sisse lülitatud | Lülitab monitori välja. |
| | ▲ Põhimenüü välja lülitatud | Võimaldab põhimenüüd kasutada. |
| | ▼ Põhimenüü sisse lülitatud | Siseneb game mode (mängu režiimi)režiimi. |

Põhimenüü funktsioonid



| Põhimenüü | Kirjeldus |
|-----------------------------|---|
| Menu (Menüü) | Konfigureerib ekraani seadeid. |
| Game Mode | Teil on võimalik muuta Picture Mode (Pildirežiim) mängurežiimiks. |
| Input | Valib sisend režiimi |
| Monitor off (Monitor välja) | Lülitab monitori välja. |
| Close (Sulgege) | Sulgege peamenüü. |

Seadete kohandamine

| Menu > Quick Settings | Kirjeldus | |
|-----------------------|---|---|
| Brightness | Reguleerib värvi kontrasti ja heledust ekraanil. | |
| Contrast | | |
| Volume | Reguleerib helitugevust. | |
| |  MÄRKUS <ul style="list-style-type: none"> Saate reguleerida olekuks Mute (Hääletu) / Unmute (Taasta heli) liigutades juhtkangi nuppu ▼ menüüs Volume (Helitugevus). | |
| Ratio | Reguleerib kuvasuhet. | |
| | Wide (Lai) | Kuvab videot laiekraanil olenemata videosignaali sisendist. |
| | Original | Kuvab videot vastavalt sisendvideo signaali kuvasuhtele. |
| SMART ENERGY SAVING | High | Aktiveerides SMART ENERGY SAVING võite säästa energiat, kasutades kõrge energiaefektiivsuse funktsiooni. |
| | Low | Aktiveerides SMART ENERGY SAVING võite säästa energiat, kasutades madala energiaefektiivsuse funktsiooni. |
| | Off(VÄLJALÜLITAMINE) | Lülitab funktsiooni SMART ENERGY SAVING välja. |

* SMART ENERGY SAVING (TARK ENERGIASÄÄSTMINE): Säästa energiat kasutades heledust hüvitavat algoritmi.

MÄRKUS


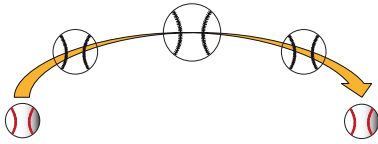


- Laiekraanil kuvamine võib välja näha sama, Esialgset seaded on soovitusliku resolutsiooniga (1920x1080).
- Ülerealotusega signaali korral on kuvasuhe välja lülitatud.
- Säästu andmed sõltuvad paneelist. Seega võivad need andmed iga paneeli ja paneeli tarnija puhul erinevad olla. Kui SMART ENERGY SAVING on High või Low, monitori heledus muutub vastavalt kõrgemaks või madalamaks.

Seadete kohandamine

| Menu > Picture | Kirjeldus | | |
|----------------|--------------------------|--|--|
| Picture Mode | Custom | Võimaldab kasutajal iga elementi reguleerida. Põhimenüü värvirežiimi on võimalik reguleerida. | |
| | Reader 1 | See on mode, kus ekraan on kohandatud ajalehe lugemiseks. Kui sa soovid ekraani eredamaks muuta saad seda kohandada Menüü OSDst. | |
| | Reader 2 | See on mode, kus ekraan kohandatud multikate vaatamiseks. Kuis sa soovid ekraani eredamaks muuta saad seda kohandada Menüü OSDst. | |
| | Photo | Optimeerib ekraani fotode vaatamiseks. | |
| | Cinema | Optimeerib ekraani video visuaalse efekti täiustamiseks. | |
| | Color Weakness | See režiim on mõeldud kasutajatele, kes ei erista rohelist ja punast värvi. See võimaldab värvipimedatel kasutajatel neid kahte värvi kergesti eristada. | |
| | FPS Game 1 | See režiim on kohandatud FPS mängudele. | |
| | FPS Game 2 | Sellel on kõrgem Musta Stabilisaatori väärtus kui FPS Game 1(FPS Mäng 1). Sobib väga tumedateks FPS mängudeks. | |
| | RTS Game | See režiim on kohandatud RTS Game (RTS Mäng) jaoks. | |
| | Custom (Game) | Selles režiimis saavad kasutajad ise kohandada erinevaid detaile, kaasa arvatud mänguga seotud valikuid. | |
| Picture Adjust | SUPER RESOLUTION+ | High (Kõrge) | Optimeeritud pildikvaliteeti kasutatakse kui kasutaja soovib eriti selgeid kujutisi. See on tõhus kõrgekvaliteediliste videode või mängude puhul. |
| | | Middle (Keskmine) | Optimeeritud pildikvaliteet kuvatakse juhul kui kasutaja soovib kujutise madala ja kõrge režiimi vahel mugavaks vaatamiseks. See on tõhus UCC või SD video puhul. |
| | | Low (Madal) | Optimeeritud pildikvaliteet kuvatakse juhul kui kasutaja soovib sujuvaid ja loomulikke kujutisi. See on tõhus aeglaselt liikuvate või liikumatute kujutiste puhul. |
| | | Off (Väljas) | Kasutage seda valikut igapäevaseks vaatamiseks. SUPER RESOLUTION+ on selles režiimis välja lülitatud. |
| | Sharpness (Teravus) | Reguleerib ekraani teravust. | |
| | Black Level (Musta tase) | Seadistab kõrvalekalde taset (ainult HDMI puhul). | |
| | | <ul style="list-style-type: none"> Offset: (kõrvalekalle) videosignaali viidates on tegemist tumedaima värviga, mida monitor saab kuvada. | |
| | | High (Kõrge) | Säilitab ekraani olemasolevat kontrastisuhet. |
| | Low (Madal) | Langetab ekraani olemasoleva kontrastisuhte musta taset ja tõstab valge taset. | |
| | DFC | On (Sees) | Reguleerib heledust automaatselt vastavalt ekraanile. |
| Off (Väljas) | | Lülitab funktsiooni DFC välja. | |



! MÄRKUS

- See on abiks värvitugevuse reguleerimist kasutavale kliendile. Seega kui tunnete ekraani vaadates ebamugavust, lülitage sisse see funktsioon.
- See funktsioon ei ole võimalik eristada teatud värve piltide.

| | | |
|--|--|---|
| Game Adjust | Response Time (Reageerimisaeg) | Seadistab kuvatavate piltide reageerimisaja vastavalt ekraani kiirusele. Tavakeskkonnas on soovituslik kasutada väärtust Middle (Keskmine). Kiiresti liikuva pildi puhul on soovituslik kasutada väärtust High (Kõrge). Kui väärtuseks seadistatakse High (Kõrge), võib see põhjustada püsikujutise tekkimist. |
| | High (Kõrge) | Seadistab reageerimisaja väärtuseks High (Kõrge). |
| | Middle (Keskmine) | Seadistab reageerimisaja väärtuseks Middle (Keskmine). |
| | Low (Madal) | Seadistab reageerimisaja väärtuseks Low (Madal). |
| | Off (Väljas) | Seadistab reageerimisaja väärtuseks Off (Väljas). |
| FreeSync | | <p>Tagab sujuvad ja loomulikud kujutised, sünkroonides sisendsignaali vertikaalsagedust väljundsignaali vertikaalsagedusega.</p> <p> ETTEVAATUST</p> <ul style="list-style-type: none"> • Toetav liides: DisplayPort/HDMI. • Toetatud graafikakaart: vajalik on AMD tehnoloogiat FreeSync toetav graafikakaart. • Toetatud versioon: värskendage graafikakaart uusimale draiveri versioonile. • Lisateavet lugege AMD veebisaidilt aadressil http://www.amd.com/FreeSync. • Funktsioone FreeSync ja 1ms Motion Blur Reduction ei ole võimalik üheaegselt lubada. |
| | On (Sees) | Funktsioon FreeSync on sisse lülitatud. |
| | Off (Väljas) | Funktsioon FreeSync on väljas. |
| Black Stabilizer (Musta stabilisaator) | <p>Black Stabilizer (Musta stabilisaator) : saate kontrollida musta kontrastsust, et tagada pimedas parem nähtavus. Suvandi Black Stabilizer (Musta stabilisaator) väärtuse suurendamisel muutub tumehall osa ekraanil heledamaks. (Saate objekte hämaral mänguekraanil kergesti eristada.) Suvandi Black Stabilizer (Musta stabilisaator) väärtust vähendades muutub tumehall osa tumedamaks ja suurendab ekraani dünaamilist kontrastsust.</p> | |
| 1ms Motion Blur Reduction (1 ms hägu vähendamine) | On (Sees) | <p>See režiim minimeerib kiiresti liikuvates videotes esineva liikumisest tuleneva hägususe. Sellest funktsioonist parima saamiseks, valige resolutsioon 1920 × 1080 @ 75 Hz enne kui 1ms Motion Blur Reduction (1 ms hägu vähendamine) aktiveerite.</p>  <p>See funktsioon on saadaval 75Hz vertikaalsagedust. (Ainult HDMI / DisplayPort.)</p> |
| | Off (Väljas) | <p>Lülitab režiimi 1ms Motion Blur Reduction (1 ms hägu vähendamine) välja.</p>  |
| | | <p> MÄRKUS</p> <ul style="list-style-type: none"> • Hägu vähendamiseks vähendatakse eredust koos taustavalguse kontrollimisega. • Režiimi 1ms Motion Blur Reduction ja funktsiooni FreeSync ei ole võimalik üheaegselt kasutada. • See funktsioon on mängu optimeeritud. • On soovitatav, et sa seda välja lülitada, kui te ei kasuta mängude funktsiooni. |

| | | |
|---------------------|--|--|
| Game Adjust | Cross Hair(rist) | Rist kuvab First Person Shooter (FPS) mängude jaoks ekraani keskele märgise. Kasutaja saab valida cross hair (rist) , mis sobib nende mängukeskkonnale nelja erineva cross hair (rist) hulgast. <ul style="list-style-type: none"> Kui kuvar lülitub välja või siseneb energiasäästurežiimi, siis lülitub funktsioon Cross Hair (rist) automaatselt olekusse Off (Väljas). |
| Color Adjust | Gamma | Mida kõrgem on gamma väärtus, seda tumedamaks muutub kujutis. Vastupidiselt, mida madalam gamma väärtus, seda heledamaks muutub kujutis. Kui teil ei ole vaja muuta gamma seadeid, valige Off (Väljas). |
| | Color temp. (Värvi temperatuur) | Valib tehases vaikimisi seadistatud värvi. Warm: (soe) lisab ekraani värvile punakat tooni. Medium: (keskmine) seadistab ekraani värvi punase ja sinise tooni vahele. Cool: (külm) lisab ekraani värvile sinakat tooni. Custom (Kohandatud): Vastavalt soovile võib kasutaja selle punasele, rohelinele või sinisele valikule seadistada. |
| | Red/Green/Blue | Ekraanipildi kohandamiseks võite muuta punase, roheline ja sinise värvi osakaalu. |
| | Six Color (Kuus värvi) | Võimaldab kasutajal reguleerida kuut värvi (Red_Hue, Red_Saturation, Green_Hue, Green_Saturation, Blue_Hue, Blue_Saturation, Cyan_Hue, Cyan_Saturation, Magenta_Hue, Magenta_Saturation, Yellow_Hue, Yellow_Saturation) ja nende küllastust ning seadeid salvestada. *Hue (Värvitoon): Reguleerib ekraani värvitooni. *Saturation (Küllastus): Reguleerib ekraani värvide küllastust. Mida madalam on väärtus, seda vähem küllastunud ja tuhmimad värvid on. Mida kõrgem on väärtus, seda enam küllastunud ja eredamad värvid on. |
| | Reset (Lähtesta) | Seadistab värviseaded vaikeseadetele. |
| Display | Horizontal | Kujutise liigutamiseks vasakule või paremale. |
| | Vertical | Kujutise liigutamiseks üles ja alla. |
| | Clock | Mistahes ekraani taustal nähtavate vertikaalsete lattide või joonte minimeerimiseks. Horisontaalne ekraanisuurus muutub samuti. |
| | Phase | Ekraani fookuse muutmiseks. See valik võimaldab teil eemaldada mistahes horisontaalset müra ning puhastada või teravustada tähemärkide kujutist. |

Seadete kohandamine

| Menu > General | Kirjeldus |
|---|--|
| Language | Juhtnuppude nime kuvamise keele valimiseks. |
| Power LED | Lülitab monitori esiküljel oleva sisselülituse indikaatori sisse/välja. |
| | On (Sees) Sisselülituse indikaator süttib automaatselt. |
| | Off (Väljas) Sisselülituse indikaator lülitatakse välja. |
| Automatic Standby | Teatud aja möödumisel lülitub monitor automaatselt ooteolekusse. |
| Resolution | Kasutaja saab määrata soovitud resolutsiooni. Valik on võimalik vaid juhul kui teie arvuti ekraani resolutsioon on seadistatud järgnevalt (ainult D-SUB puhul). |
| |  MÄRKUS Funktsioon on võimaldatud vaid järgnevatte ekraaniresolutsiooni seadistuste korral, välja arvatud siis, kui arvuti väljund on vale resolutsiooniga. |
| | 1024x768, 1280x768, 1360x768, 1366x768, Off |
| | 1280x960, 1600x900, Off |
| | 1440x900, 1600x900, Off |
| OSD Lock | Väldib vale võtmesisendit. |
| | On (Sees) Võtmesisend on aktiivne. |
| |  MÄRKUS <ul style="list-style-type: none"> Kõik funktsioonid on välja lülitatud, v.a funktsioonid Brightness (Heledus), Contrast (Kontrast), Volume (Helitugevus), Quick Settings (Sisend menüüs Kiirseeded) in Input(Sisend) ja OSD Lock(Ekraanikuva lukk) menüüs General (Üldine). |
| Off (Väljas) Võtmesisend on välja lülitatud. | |

| Menu > Auto Configuration | Kirjeldus |
|------------------------------------|--|
| Do you want to Auto Configuration? | |
| Yes | Optimaalse kuvamise tagamiseks D-SUB pistikühenduses käivita Auto Configuration (Autokonfiguratsioon). |
| Cancel | Tühista valik. |

MÄRKUS

- See funktsioon on võimaldatud ainult analoogsisendi jaoks.

| Menu > Reset | Kirjeldus |
|-------------------------------------|------------------------|
| Do you want to reset your settings? | |
| Reset | Naaseb vaikeseadetele. |
| Cancel | Tühista valik. |

TÕRKEOTSING

Enne hoolduse tellimist kontrollige järgmist.

| Kujutist ei ilmu | |
|--|---|
| Kas kuvari toitejuhe on ühendatud? | <ul style="list-style-type: none"> Kontrollige ja veenduge, et toitejuhe on korralikult toitepesasse ühendatud. |
| Kas toitenäidiku tuli põleb? | <ul style="list-style-type: none"> Vajutage toitenuppu. |
| Kas näete ekraanil teadet "Out of Range (ULATUSEST VÄLJAS)"? | <ul style="list-style-type: none"> See sõnum kuvatakse siis, kui signaal arvutist (videokaardist) on monitori horisontaalsest või vertikaalsest sagedusvahemikust väljas. Vaadake selle juhendi peatükki Tehnilised andmed ja seadistage monitor uuesti. |
| Kas näete ekraanil teadet "NO SIGNAL"? | <ul style="list-style-type: none"> Kui monitor lülitubolekusse "NO SIGNAL", läheb seerežiimi DPM. See kuvatakse, kui arvuti ja monitori vaheline signaalikaabel on puudu või lahti ühendatud. Kontrollige kaablit ja kaabel ühendage uuesti. |

| Ei suuda mõningaid OSD funktsioone kontrollida? | |
|---|--|
| Ei saa valida mõnda OSD menüüd? | <ul style="list-style-type: none"> OSD menüüsid saab alati lukust lahti, sisenedes OSD lukumenüüsse ja lülitades seadistused välja. |



ETTEVAATUST!

- Kontrollige menüüd **Control Panel (Juhtpaneel) ► Display (Ekraan) ► Settings (Seadistused)** ja vaadake, kas sagedust või eraldusvõimet on muudetud. Kui jah, siis seadistage videokaart soovitatud eraldusvõimele.
- Kui soovitatav eraldusvõime (optimaalne eraldusvõime) pole valitud, võivad tähed hägustuda ning ekraan olla tuhmunud, kärbitud või nihutatud. Veenduge, et valite soovitatava eraldusvõime.
- Sättemeetod võib olla erinevatel arvutitel ja operatsioonisüsteemidel erinev ning videokaart ei pruugi ülalmainitud eraldusvõimet toetada. Sel juhul pöörduge arvuti või videokaardi tootja poole.

| Ekraani kujutis on vigane | |
|--|--|
| Ekraani värvus on ühene või ebaloomulik. | <ul style="list-style-type: none"> Kontrollige, kas signaalikaabel on õigesti ühendatud ja vajadusel kinnitage seda kruvikeerajaga. Veenduge, et videokaart on õigesti pesasse sisestatud. Seadke värviseade suuremaks kui 24 bitti (tõepärane värv) menüü Control Panel (Juhtpaneel) ► seadetega. |
| Ekraan vilgub. | <ul style="list-style-type: none"> Kontrollige, kas ekraan on ülerealaotusega režiimis, ja kui on, siis muutke see soovitatud resolutsiooni. |

| Kas näete teadet "Unrecognized monitor, Plug&Play (VESA DDC) monitor found" ("Tundmatu monitor Plug&Play (VESA DDC) monitor tuvastatud")? | |
|---|--|
| Kas olete installinud ekraani draiveri? | <ul style="list-style-type: none"> Installige kindlasti ekraaniga kaasasolevalt ekraani draiveri CD-lt (või disketilt) ekraani draiver. Võite draiveri alla laadida ka veebisaidilt http://www.lg.com. Kontrollige, kas videokaart toetab isehäälestumist (Plug&Play). |

| Ekraani värelus | |
|--|---|
| Juhul kui te ei ole valinud soovitatud sagedust? | <ul style="list-style-type: none"> Ekraani värelus esineb, kui kasutate HDMI 1080i 60/50 Hz sagedust. Palun seadistage sageduseks 1080P, mis on ühtlasi ka soovitatud seadistus. |

TEHNILISED ANDMED

24MP59G

| | | |
|---------------------|---|---|
| LCD-ekraan | Tüüp | TFT (kelmetransistor) LCD-ekraan (vedelkristallekraan) |
| | Pikslisamm | 0,2745 mm x 0,2745 mm |
| Eraldusvõime | Maksimaalne eraldusvõime | 1920 x 1080 @ 75 Hz (Ainult HDMI / DisplayPort.) 1920 x 1080 @ 60 Hz (D-sub) |
| | Soovituslik eraldusvõime | 1920 x 1080 @ 60 Hz |
| Videosignaali | Horizontaalsagedus | HDMI : 30 kHz kuni 85 kHz DP : 30 kHz kuni 85 kHz D-SUB: 30 kHz kuni 85 kHz |
| | Vertikaalsagedus | HDMI : 40 Hz kuni 75 Hz DP : 40 Hz kuni 75 Hz D-SUB: 40 Hz kuni 75 Hz |
| | Sünkroonimine | Eraldi sünkroonimine, digitaalne. |
| Sisendi pistikupesa | HDMI IN, DP(DisplayPort) IN, D-SUB IN, HP OUT | |
| Toitesisend | 19 V $\overline{\text{---}}$ 1,3 A | |
| Energiatarve | Sisse lülitatud: 17,1 W tavaline (ENERGY STAR® standard) * 22 W tavaline (Väljastamise olek)** Ooterežiim \leq 0,3 W Välja lülitatud \leq 0,3 W | |
| AC/DC-adapter | Tüüp ADS-40SG-19-3 19032G, tootja SHENZHEN HONOR ELECTRONIC või Tüüp ADS-40FSG-19 19032GPG-1, tootja SHENZHEN HONOR ELECTRONIC või Tüüp ADS-40FSG-19 19032GPBR-1, tootja SHENZHEN HONOR ELECTRONIC või Tüüp ADS-40FSG-19 19032GPI-1, tootja SHENZHEN HONOR ELECTRONIC või Tüüp ADS-40FSG-19 19032GPCU-1, tootja SHENZHEN HONOR ELECTRONIC või Tüüp ADS-32FSG-19 19032EPCU-1L, tootja SHENZHEN HONOR ELECTRONIC või Tüüp LCAP21A, tootja LIEN CHANG ELECTRONIC ENTERPRISE või Tüüp LCAP26A-A, tootja LIEN CHANG ELECTRONIC ENTERPRISE või Tüüp LCAP26A-E, tootja LIEN CHANG ELECTRONIC ENTERPRISE või Tüüp LCAP26A-I, tootja LIEN CHANG ELECTRONIC ENTERPRISE või Tüüp LCAP26A-B, tootja LIEN CHANG ELECTRONIC ENTERPRISE või Tüüp LCAP51A, tootja LIEN CHANG ELECTRONIC ENTERPRISE või Tüüp PA-1031-23, tootja Lite-On Technology Corporation Väljund : 19 V $\overline{\text{---}}$ 1,7 A | |
| Keskonnatingimused | Töötemperatuur Tööniiskus | 0 °C kuni 40 °C Alla 80 % |
| | Hoiustamistemperatuur Niiskus hoiustamisel | -20 °C kuni 60 °C Alla 85 % |
| Mõõtmed | Monitori mõõtmed (laius x kõrgus x sügavus) | |
| | Statiiviga | 550,5 mm x 419,9 mm x 204,1 mm |
| | Statiivita | 550,5 mm x 332,1 mm x 85,5 mm |
| Kaal (pakendita) | Statiiviga | 3,2 kg |
| | Statiivita | 2,8 kg |

Toote funktsioonide uuendamise tõttu võidakse eeltoodud tehnilisi andmeid etteteatamata muuta.

*Energiaarbitamise tase võib olla erinev sõltuvalt kui töökorras on monitor ja millised on tema seaded.

**Sisselülitatud seisundi energiatarbimist mõõdetakse ENERGY STAR® standardse testiga.

** Režiimi Sees energiatarbimistmõõdetakse LGE testistandardite järgi (Täis-valge muster, Maksimaalneresolutsioon).

TEHNILISED ANDMED

27MP59G

| | | |
|---------------------|---|---|
| LCD-ekraan | Tüüp | TFT (kelmetransistor) LCD-ekraan (vedelkristallekraan) |
| | Pikslisamm | 0,3114 mm x 0,3114 mm |
| Eraldusvõime | Maksimaalne eraldusvõime | 1920 x 1080 @ 75 Hz (Ainult HDMI / DisplayPort.) 1920 x 1080 @ 60 Hz (D-sub) |
| | Soovituslik eraldusvõime | 1920 x 1080 @ 60 Hz |
| Videosignaali | Horizontaalsagedus | HDMI : 30 kHz kuni 85 kHz DP : 30 kHz kuni 85 kHz D-SUB: 30 kHz kuni 85 kHz |
| | Vertikaalsagedus | HDMI : 40 Hz kuni 75 Hz DP : 40 Hz kuni 75 Hz D-SUB: 40 Hz kuni 75 Hz |
| | Sünkroonimine | Eraldi sünkroonimine, digitaalne. |
| Sisendi pistikupesa | HDMI IN, DP(DisplayPort) IN, D-SUB IN, HP OUT | |
| Toitesisend | 19 V $\overline{\text{---}}$ 1,6 A | |
| Energiatarve | Sisse lülitatud: 20,3 W tavaline (ENERGY STAR® standard) * 26,5 W tavaline (Väljastamise olek)** Ooterežiim \leq 0,3 W Välja lülitatud \leq 0,3 W | |
| AC/DC-adapter | Tüüp ADS-45SN-19-3 19040G, tootja SHENZHEN HONOR ELECTRONIC või Tüüp LCAP21C, tootja LIEN CHANG ELECTRONIC ENTERPRISE või Tüüp LCAP26B-E, tootja LIEN CHANG ELECTRONIC ENTERPRISE | |
| | Väljund : 19 V $\overline{\text{---}}$ 2,1 A | |
| Keskkonningimused | Töötemperatuur Tõõniiskus | 0 °C kuni 40 °C Alla 80 % |
| | Hoiustamistemperatuur Niiskus hoiustamisel | -20 °C kuni 60 °C Alla 85 % |
| Mõõtmed | Monitori mõõtmed (laius x kõrgus x sügavus) | |
| | Statiiviga | 634,1 mm x 470,5 mm x 204,1 mm |
| | Statiivita | 634,1 mm x 382,7 mm x 91,1 mm |
| Kaal (pakendita) | Statiiviga | 4,3 kg |
| | Statiivita | 3,9 kg |

Toote funktsioonide uuendamise tõttu võidakse eeltoodud tehnilisi andmeid etteteatamata muuta.

*Energiatarbimise tase võib olla erinev sõltuvalt kui töökorras on monitor ja millised on tema seaded.

*Sisselülitatud seisundi energiatarbimist mõõdetakse ENERGY STAR® standardse testiga.

** Režiimi Sees energiatarbimist mõõdetakse LGE testistandardite järgi (Täis-valge muster, Maksimaalneresolutsioon).

Eelhäälestatud režiimid (eraldusvõime)

D-SUB / HDMI / DP PC Ajastus

| Ekraanirežiimid (eraldusvõime) | Horisontaalne sagedus (kHz) | Vertikaalne sagedus (Hz) | Polaarsus (H/V) | |
|--------------------------------|-----------------------------|--------------------------|-----------------|------------------------------|
| 720 x 400 | 31,468 | 70 | -/+ | |
| 640 x 480 | 31,469 | 60 | -/- | |
| 640 x 480 | 37,500 | 75 | -/- | |
| 800 x 600 | 37,879 | 60 | +/+ | |
| 800 x 600 | 46,875 | 75 | +/+ | |
| 1024 x 768 | 48,363 | 60 | -/- | |
| 1024 x 768 | 60,023 | 75 | +/+ | |
| 1152 x 864 | 67,500 | 75 | +/+ | |
| 1280 x 1024 | 63,981 | 60 | +/+ | |
| 1280 x 1024 | 79,976 | 75 | +/+ | |
| 1680 x 1050 | 65,290 | 60 | -/+ | |
| 1920 x 1080 | 67,500 | 60 | +/+ | Soovitatud režiim |
| 1920 x 1080 | 83,89 | 75 | +/+ | (Ainult HDMI / DisplayPort.) |

HDMI AV Ajastus

| Tehase toe režiim (eelseadistatud režiim) | Horisontaalne sagedus (kHz) | Vertikaalne sagedus (Hz) | HDMI |
|---|-----------------------------|--------------------------|------------------------|
| 480P | 31,50 | 60 | ○ |
| 576P | 31,25 | 50 | ○ |
| 720P | 37,50 | 50 | ○ |
| 720P | 45,00 | 60 | ○ |
| 1080P | 56,25 | 50 | ○ |
| 1080P | 67,50 | 60 | ○ Soovitatud režiim |

Näidik

| Režiim | LED-i värv |
|-----------------------|------------|
| Sisselülitatud režiim | Valge |
| Ooterežiim | Väljas |
| Välja lülitatud | Väljas |



Enne toote kasutamist lugege kindlasti teemat Ohutusabinõud.
Hoidke kasutusjuhend (CD) hilisemaks kasutamiseks kindlas kohas.
Monitori mudeli- ja seerianumber asuvad monitori taga ja ühel
küljel. Kirjutage need allolevatele ridadele (neid andmeid läheb vaja
hooldusesse pöördumisel).

MUDEL _____

SEERIANUMBER _____



ENERGY STAR® is a set of power-saving guidelines issued by the U.S. Environmental Protection Agency (EPA).

As an ENERGY STAR® Partner LGE U. S. A., Inc. has determined that this product meets the ENERGY STAR® guidelines for energy efficiency.

Refer to ENERGYSTAR.gov for more information on the ENERGY STAR® program.