

Kullanım Kılavuzu IPS LED MONİTÖR (LED MONİTÖR*)

*LG LED Monitörler LED Arka Aydınlatmalı LCD Monitörlerdir.

Setinizi çalıştırmadan önce bu kılavuzu lütfen dikkatle okuyun ve ileride başvurmak için saklayın.

IPS LED MONİTÖR MODELİ

24MP59G

27MP59G

İÇİNDEKİLER

LİSANS----- 3

MONTAJ VE HAZIRLIK ----- 4

- Ürün Bileşenleri----- 4
- Desteklenen Sürücüler ve Yazılım ----- 5
- Bileşen ve Düğme Açıklaması ----- 6
 - Joystick Düğmesini Kullanma
 - Giriş Konektörü
- Monitörün Taşınması ve Kaldırılması ----- 8
- Monitörün Kurulması ----- 9
 - Ayaklığın Bağlanması
 - Sehpa üzerine monte etme
 - Kablo tutucu kullanma

MONİTÖRÜN KULLANILMASI 12

- PC'ye Bağlama ----- 12
 - D-SUB bağlantısı
 - HDMI bağlantısı
 - DisplayPort bağlantısı
- AV Cihazlara Bağlanma ----- 13
 - HDMI bağlantısı
- Çevre Birimlerini Bağlama ----- 14
 - Kulaklık Bağlama

AYARLARIN ÖZELLEŞTİRİLMESİ-15

SORUN GİDERME ----- 21

TEKNİK ÖZELLİKLER----- 22

- Ön Ayar Modları (Çözünürlük) ----- 24
- Gösterge----- 24

UYARILAR ----- 25

- ENERJİ TÜKETİMİ AÇISINDAN VERİMLİ KULLANIMA İLİSKİN BİLGİLER:----- 25
- NAKLIYE VE TAŞIMA SIRASINDA DİKKAT EDİLMESİ GEREKENLER----- 25
- Bakım-Onarım ve Kullanımda Uyulması Gereken Kurallar: ----- 25
- Kullanım Sırasında İNSAN Ve Çevre Sağlığı Açısından TEHLİKELİ Veya DİKKAT EDİLMESİ Gereken Noktalar İLE İLGİLİ Uyarılar:----- 25
- Kurulum Uyarısı----- 26
- Uzman Personel Uyarısı----- 26
- Ürün İmha Uyarısı----- 26
- ŞİMŞEK ETKİNLİĞİ Uyarısı ----- 26
- Kullanım Hatalarına İLİŞKİN BİLGİLER:- 26
- Cihaz için herhangi bir kullanım hatası çevrilen özgün belgede bulunmamıştır, bunun yerine aşağıdaki genel kurallar yazılmıştır: ----- 26
- TÜKETİCİNİN YAPABİLECEĞİ, BAKIM-ONARIM VEYA ÜRÜNÜN TEMİZLİĞİNE İLİŞKİN BİLGİLER: ----- 26
- Kullanım SÜRESİ 7 yıldır. (Ürünün FONKSİYONLARINI YERİNE GETİREBİLMESİ İÇİN GEREKLİ yedek parça TEMİN SÜRESİ). ----- 26

YETKİLİ SERVİSLER ----- 27

- GARANTİ ŞARTLARI ----- 28

LİSANS

Her model farklı lisanslara sahiptir. Lisans bilgileri için www.lg.com adresini ziyaret edin.



HDMI ve HDMI High-Definition Multimedia Interface terimleri ve HDMI Logo-su, HDMI Licensing Administrator, Inc. şirketinin ABD'deki ve diğer ülkelerdeki ticari markası ya da tescilli markasıdır.

Aşağıdaki içerik sadece Avrupa pazarında satılan monitöre uygulanmaktadır ve ErP Direktifine uygun olması gerekmektedir:

* Bu monitör, görüntü açıldıktan sonra, görüntüye herhangi bir ayarlama yapılmazsa 4 saat içerisinde otomatik olarak kapanacak şekilde ayarlanmıştır.

* Bu ayarı devre dışı bırakmak için, "Automatic Standby (Otomatik Beklemeye Geçme)" OSD menüsünde seçeneği 'Kapalı' konumuna getirin.

MONTAJ VE HAZIRLIK

Ürün Bileşenleri

Ürünü kullanmadan önce ürün kutunuzda aşağıdaki bileşenlerin olup olduğunu kontrol edin. Bileşenlerde herhangi bir eksiklik olması durumunda ürünü satın aldığınız yerel satıcıyla iletişime geçin. Bu kılavuzdaki gösterimler gerçek ürün ve bileşenlerden farklı olabilir.



CD(Kullanım Kılavuzu)/Kartı



HDMI Kablosu

(Bu kablo her ülkede bulunmaz.)



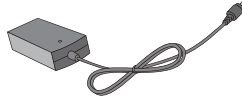
D-SUB Kablosu

(Bu kablo her ülkede bulunmaz.)



Güç Kablosu

(Ülkeye göre değişir)



AC-DC Adaptör

veya

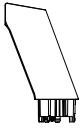


AC-DC Adaptör
(Ülkeye göre değişir)

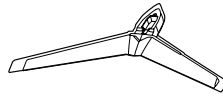


Ekran Bağlantı Noktası Kablosu

(Bu kablo her ülkede bulunmaz.)



Ayak Gövdesi



Ayaklık



Kablo tutucu



DİKKAT

- Ürün performansı ve güvenliğinizi için orijinal olmayan bileşenleri kullanmayın.
- Orijinal olmayan bileşenlerin kullanılmasından kaynaklanan hasar ve yaralanmalar garanti kapsamına girmez.
- Ürünle birlikte gelen bileşenleri kullanmanız tavsiye edilir.
- LG tarafından onaylanmamış sıradan kablolar kullanıyorsanız ekran görüntü vermeyebilir veya görüntü parazitli olabilir.



NOT

- Bileşenlerin burada gösterilenlerden farklı olabileceğini unutmayın.
- Bu kılavuzdaki tüm bilgiler ve teknik özellikler, ürün performansını geliştirmek için önceden haber verilmeksizin değiştirilebilir.
- İsteğe bağlı aksesuarlar satın almak için bir elektronik mağazasını veya çevrimiçi alışveriş sitesini ziyaret edin ya da ürünü aldığınız perakende mağazasıyla temas kurun.

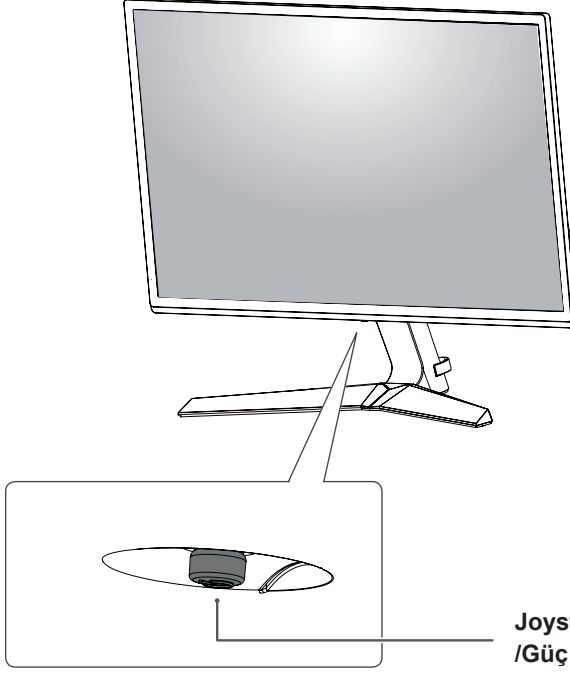
Desteklenen Sürücüler ve Yazılım

Ürününüz tarafından desteklenen sürücülerini ve yazılımını kontrol edin ve ürün paketinde ekli olan CD'deki kılavuzlara göz atın.

Sürücüler ve Yazılım	Yükleme Önceliği	24MP59G 27MP59G
Monitor Driver	Önerilen	O
OnScreen Control	Önerilen	O

- Gereken ve Önerilen: En yeni sürümü ekli CD üzerinden veya LGE web sitesinden (www.lg.com) indirip yükleyebilirsiniz.
- İsteğe bağlı: En yeni sürümü LGE web sitesinden (www.lg.com) indirip yükleyebilirsiniz.

Bileşen ve Düğme Açıklaması



Joystick Düğmesi /Güç Göstergesi

- Açık: güç açıktır
- Kapalı: güç kapalıdır

Joystick Düğmesini Kullanma

Joystick düğmesine basarak veya joystick düğmesini parmağınızla sağa/sola kaydırarak monitör fonksiyonlarını kolayca değiştirebilirsiniz.

Temel Fonksiyonlar

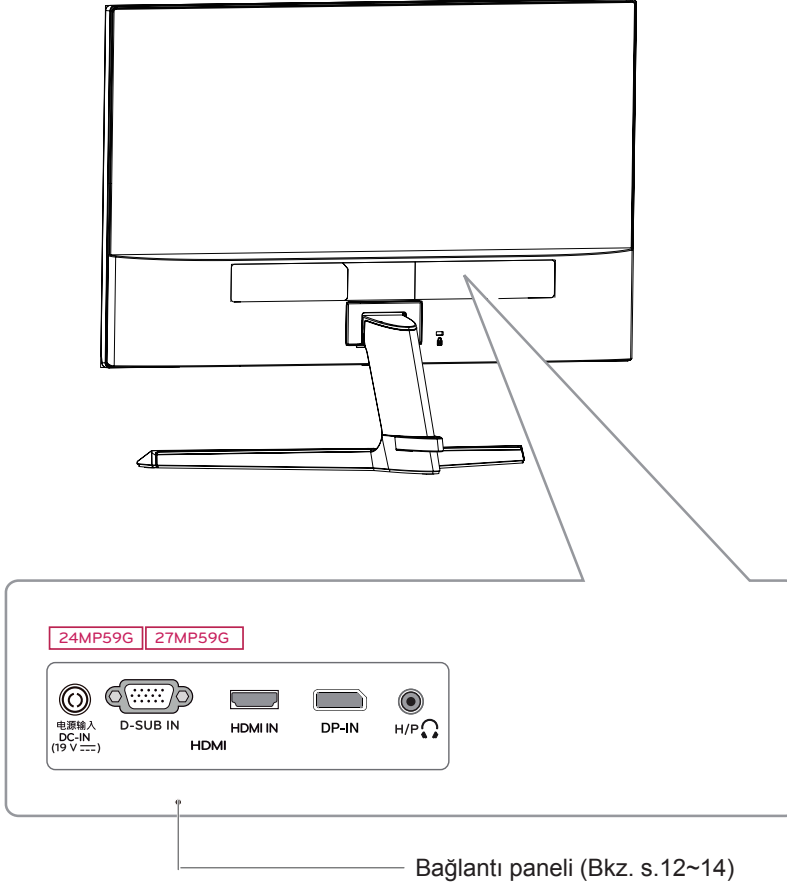
		Açma	Monitörü açmak için joystick düğmesine parmağınızla bir kez basın.
		Kapatma	Monitörü kapatmak için joystick düğmesine parmağınızla bir kez basılı tutun.
		Volume Kontrolü (Ses Seviyesi)	Joystick düğmesini sağa/sola kaydırarak ses seviyesini kontrol edebilirsiniz.



NOT

- Joystick düğmesi, monitörün alt kısmında bulunur.

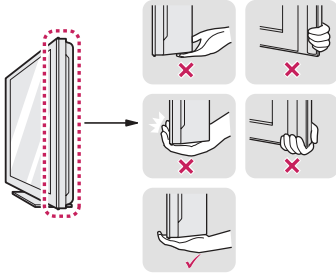
Giriş Konektörü



Monitörün Taşınması ve Kaldırılması

Monitörü taşırken veya kaldırırken, monitörün çizilmemesi veya zarar görmemesi ve hangi şekilde ve büyüklükte olursa olsun güvenli taşınabilmesi için bu talimatları uygulayın.

- Monitörü taşımadan önce orijinal kutusuna ya da ambalaj malzemesine yerleştirilmesi önerilir.
- Monitörü taşımadan veya kaldırmadan önce, güç kablosunu ve diğer tüm kabloları sökün.
- Monitör çerçevesinin alt ve üst kısmını sıkıca tutun. Panelden tutmayın.



- Monitörü taşırken çizilmemesi için ekranı kendinize doğru tutmayın.



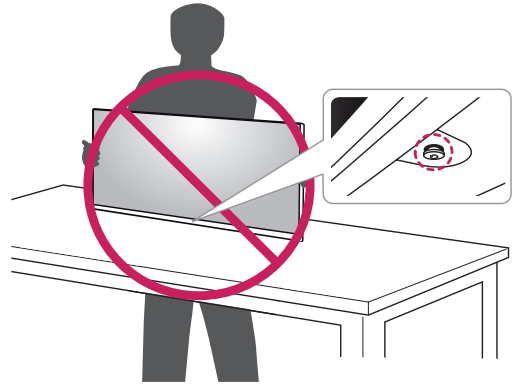
- Monitörü taşırken ürünü sert darbelere veya sarsıntılara maruz bırakmayın.
- Monitörü taşırken dik tutun; yan çevirmeyin ya da yana doğru eğmeyin.

DİKKAT

- Mümkün olduğunca monitörün ekranına dokunmaktan kaçının. Aksi takdirde ekran veya görüntü üretmek için kullanılan bazı pikseller zarar görebilir.



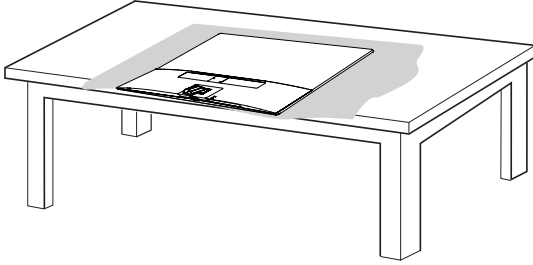
- Monitör panelini ayaklık tabanı ile birlikte kullanmadığınızda joystick düğmesi monitörün dengesini kaybetmesine ve düşmesine neden olarak monitörün zarar görmesine ve insanların yaralanmasına yol açabilir. Ayrıca, bu durum joystick düğmesinin arızalanmasına da neden olabilir.



Monitörün Kurulması

Ayaklığın Bağlanması

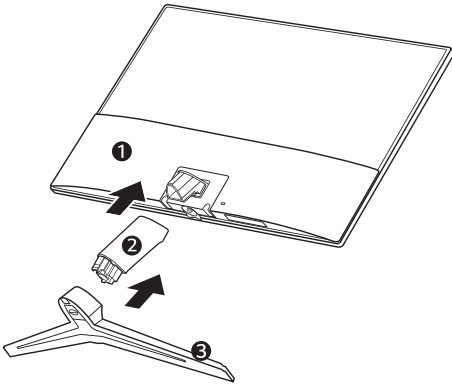
1



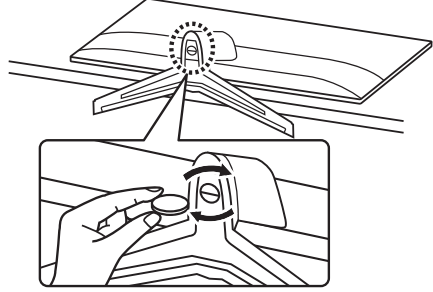
DİKKAT

- Ekranın çizilmesini önlemek için yüzeyini yumuşak bir bezle kapatın.

2



3



UYARI

- Stant Gövdesi'ni ve Temeli'ni monte ederken parmaklarınızın ve ayağınızın yaralanmasını önlemek için, kurulum esnasında temeli tutunuz.



DİKKAT

- Bu belgedeki şekiller tipik prosedürleri gösterir, bu nedenle gerçek üründen farklı görünebilir.
- Monitörü sadece ayaklık tabanından tutarak baş aşağı taşımayın. Bu durum ayaklığın düşmesine neden olabilir ve kişisel yaralanmalara yol açabilir.
- Monitörü kaldırırken ya da taşıırken monitör ekranına dokunmayın. Monitör ekranına kuvvet uygulanması, ekranın hasar görmesine neden olabilir.
- Ürünü monte ederken vidaların üzerine yabancı madde (yağ, yağlayıcı vb.) uygulamayın. (Bu durum, ürüne zarar verebilir.)
- Vidaları sıkarken aşırı güç uygulanması, monitörün hasar görmesine neden olabilir. Bu şekilde hasar gören monitörler garanti kapsamına girmez.



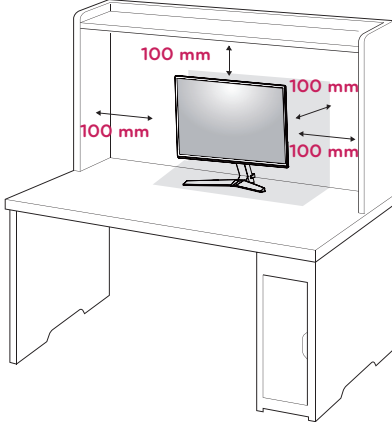
NOT

- Ayaklığı, montajın tam tersi sırayla sökebilirsiniz.

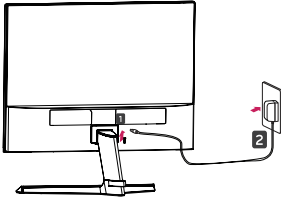
Sehpa üzerine monte etme

- 1 Monitörü kaldırıp sehpa üzerinde dik konumuna getirin.

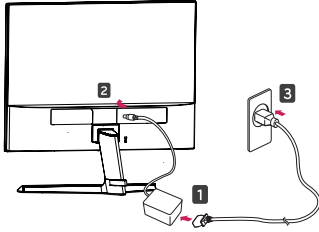
Uygun havalandırma için duvarla arasında 100 mm (minimum) boşluk bırakın.



- 2 AC-DC Adaptörünü ve Güç Kablosunu prize takın.



veya



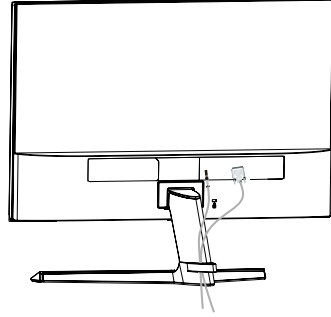
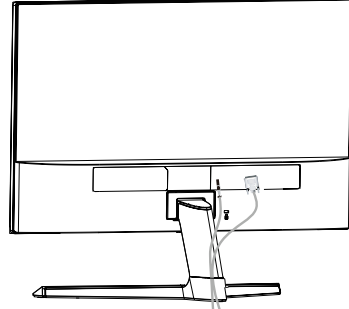
- 3 Monitörü açmak için monitörün alt kısmındaki açma joystick düğmesine basın.



DİKKAT

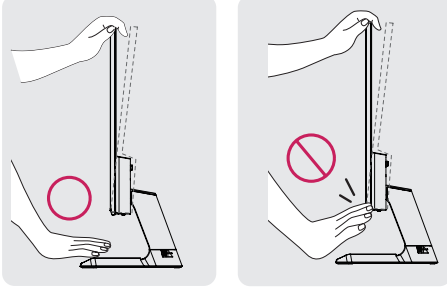
- Monitörü taşımadan veya monte etmeden önce güç kablosunu prizden çıkarın. Elektrik çarpması riski vardır.

Kablo tutucu kullanma

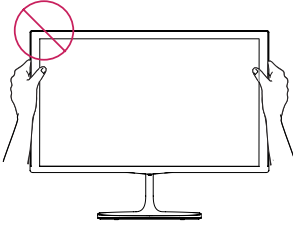


! UYARI

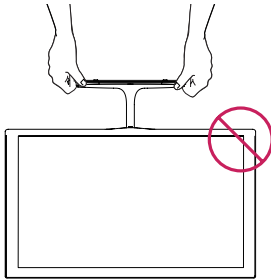
Açıyı ayarlarken, aşağıdaki resimde gösterildiği gibi Monitörü altından tutmayın, aksi halde parmaklarınız yaralanabilir.



Monitörün açısını ayarlarken ekrana dokunmayın veya bastırmayın.

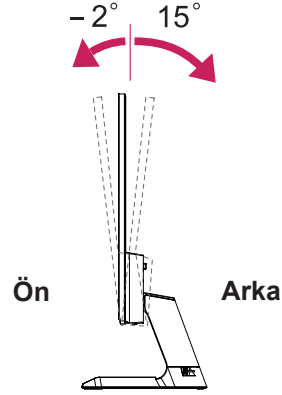


Aşağıdaki resimdeki gibi bu seti tutmayınız. Monitör ekranı stand tabanı ayırırsak vücudunuza zarar verebilir.



! NOT

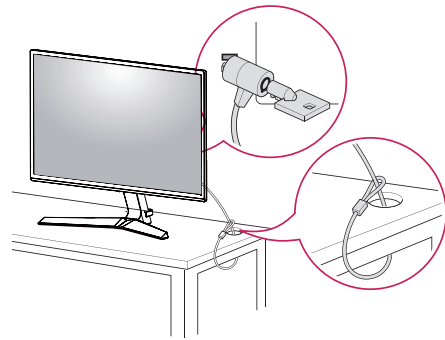
Monitörü görüşünüze uyumlu hale getirmek için +15 ila -2 derece arasında yukarı ya da aşağı hareket ettirin.



Kensington güvenlik sisteminin kullanılması

Kensington güvenlik sistemi konektörü Monitörün arka tarafında yer alır. Kurulum ve kullanıma ilişkin daha fazla bilgi için, Kensington güvenlik sistemiyle birlikte verilen kılavuza bakın ya da <http://www.kensington.com> adresini ziyaret edin.

Kensington güvenlik sistemi kablosunu Monitör ve sehpa arasına bağlayın.



! NOT

- Kensington güvenlik sistemi isteğe bağlı bir aksesuardır. Bunu birçok elektronik dükkanında bulabilirsiniz.

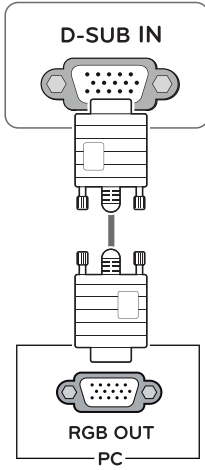
MONİTÖRÜN KULLANILMASI

PC'ye Bağlama

- Monitörünüz Tak ve Çalıştır* özelliğini destekler.
*Tak ve Çalıştır: PC kullanıcılar tarafından PC'ye bağlanıp açılan bir cihazı, cihaz yapılandırması veya kullanıcı müdahalesine gerek olmadan tanır.

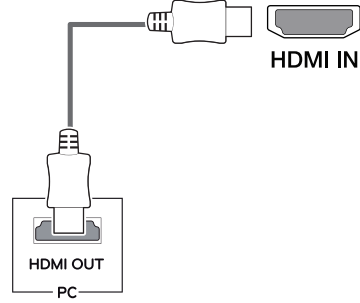
D-SUB bağlantısı

Analog videoyu PC'nizden Monitöre iletir. PC ve Monitörü tedarik edilen 15 pimli D-sub kablosuyla aşağıdaki şekillerde gösterildiği gibi bağlayın.



HDMI bağlantısı

PC'nizden monitör setinize dijital görüntü ve ses sinyallerini aktarın. Aşağıdaki resimlerde gösterildiği gibi HDMI kablosu ile PC'yi monitöre bağlayın.



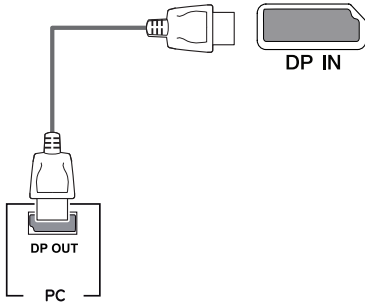
! NOT

- HDMI PC kullanıyorsanız, uyumluluk sorunu- na neden olabilir.
- HDMI logolu onaylı bir kablo kullanın. Onaylı bir HDMI kablosu kullanmazsanız ekrana görüntü gelmeyebilir veya bağlantı hataları oluşabilir.
- Önerilen HDMI kablo tipleri
 - Yüksek Hızlı HDMI®/™ kablosu
 - Ethernet destekli Yüksek Hızlı HDMI®/™ kablosu

DisplayPort bağlantısı

PC'nizden monitöre dijital video ve ses sinyalleri gönderir. PC'nizi monitöre aşağıda gösterilen biçimde ekran bağlantı noktası kablosunu kullanarak bağlayın.

Menü tuşuna basınız ve sonar giriş seçeneğini seçiniz.



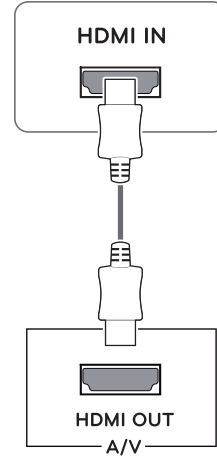
! NOT

- PC'nin DP sürümüne bağlı olarak video veya ses çıkışı olmayabilir.
- LG tarafından onaylanmamış sıradan kablolar kullanıyorsanız ekran görüntü vermeyebilir veya görüntü parazitli olabilir.

AV Cihazlara Bağlanma

HDMI bağlantısı

AV aygıtlarından monitör setinize dijital görüntü ve ses sinyallerini aktarın. Aşağıda gösterildiği gibi HDMI kablosu ile AV aygıtını monitöre bağlayın.



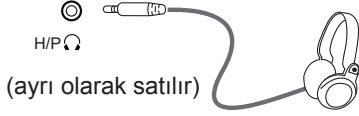
! NOT

- HDMI PC kullanıyorsanız, uyumluluk sorununa neden olabilir.
- HDMI logolu onaylı bir kablo kullanın. Onaylı bir HDMI kablosu kullanmazsanız ekrana görüntü gelmeyebilir veya bağlantı hataları oluşabilir.
- Önerilen HDMI kablo tipleri
 - Yüksek Hızlı HDMI®/™ kablosu
 - Ethernet destekli Yüksek Hızlı HDMI®/™ kablosu

Çevre Birimlerini Bağlama

Kulaklık Bağlama

Çevre birimlerini monitöre kulaklık bağlantı noktasıyla bağlayın. Şekilde gösterilen şekilde bağlayın.

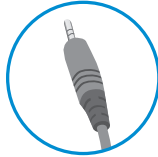


! NOT

- Çevresel cihazlar ayrı satılır.
- Açılı kulaklık kullanıyorsanız bu, başka harici cihazı monitöre bağlamada sorunlara yol açabilir. Bu nedenle düz kulaklık kullanılması tavsiye edilir.



Açılı Tip



Düz Tip

- PC'nin ve harici cihazın ses ayarlarına bağlı olarak kulaklık ve hoparlör fonksiyonları sınırlı olabilir.

AYARLARIN ÖZELLEŞTİRİLMESİ

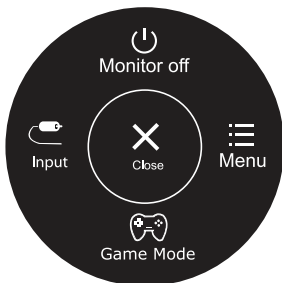
Ana Menü'nün Etkinleştirilmesi

- 1 Monitörün arka kısmındaki joystick düğmesine basın.
- 2 Seçenekleri ayarlamak için joystick düğmesini yukarı/aşağı (▲/▼) ve sağa/sola (◀/▶) kaydırın.
- 3 Ana menüyü kapatma için joystick düğmesine bir kez basın.



Düğme	Menü Durumu	Açıklama
	Ana menü devre dışı	Ana menüyü etkinleştirir.
	Ana menü etkin	Ana menüyü kapat. (Monitörü kapatmak için tuşa uzunca basınız)
	◀ Ana menü devre dışı	Monitörün ses seviyesini ayarlar. (Sadece HDMI / DisplayPort.)
	◀ Ana menü etkin	Girdi özelliğini girer.
	▶ Ana menü devre dışı	Monitörün ses seviyesini ayarlar. (Sadece HDMI / DisplayPort.)
	▶ Ana menü etkin	Menü özelliklerine girer.
	▲ Ana menü devre dışı	Ana menüyü etkinleştirir.
	▲ Ana menü etkin	Monitörü kapatır.
	▼ Ana menü devre dışı	Ana menüyü etkinleştirir.
	▼ Ana menü etkin	Game mode (Oyun Modu) özelliğine girer.

Ana Menü Özellikleri



Ana Menü	Açıklama
Menu (Menü)	Ekran ayarlarını yapılandırır.
Game Mode	Picture Mode 'u (Resim Modu) oyun moduyla değiştirebilirsiniz.
Input	Girdi modunu ayarlar.
Monitor off (Monitör kapalı)	Monitörü kapatır.
Close (kapat)	Ana menüyü kapat

Ayarları özelleştirme

Menü > Quick Settings	Açıklama	
Brightness (Parlaklık)	Ekranın renk kontrastını ve parlaklığını ayarlar.	
Contrast (Kontrast)		
Volume (Ses Seviyesi)	Ses seviyesini ayarlar.	
	<p>! NOT</p> <ul style="list-style-type: none"> Joystick düğmesini Ses Seviyesi menüsünden ▼ yönünde kaydırarak sessize alabilir veya sesini açabilirsiniz. 	
Ratio (Oran)	Ekran oranını ayarlar.	
	Wide (Geniş)	Videoyu video sinyal girişinden bağımsız olarak geniş ekran görüntüler.
	Original (Orijinal)	Videoyu giren video sinyalinin izleme oranına göre görüntüler.
SMART ENERGY SAVING	High	SMART ENERGY SAVING bu yüksek verimli enerji fonksiyonu kullanarak enerji tasarrufu yapabilirsiniz.
	Low	SMART ENERGY SAVING bu düşük verimli enerji fonksiyonu kullanarak enerji tasarrufu yapabilirsiniz.
	Off (KAPALI)	SMART ENERGY SAVING özelliğini devre dışı bırakır.

* **SMART ENERGY SAVING (AKILLI ENERJİ TASARRUFU)**: Aydınlık dengeleme algoritmasını kullanarak enerji tasarrufu yapın.

! NOT

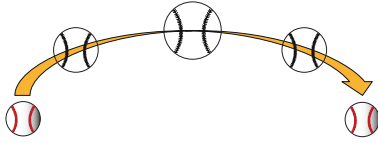

- Önerilen çözünürlükte (1920×1080) Geniş, Orijinal seçenekleri için görünüm aynı görünebilir.
- En-boy oranı geçmeli sinyalde devre dışı bırakılır.
- Tasarruf verileri Panele göre değişir. Bu yüzden, bu değerler panel üreticisine göre değişiklik gösterecektir. SMART ENERGY SAVING seçeneğiniz High veya Low ise, monitör parlaklığı kaynağına bağlı yüksek veya daha düşük olur.

Ayarları özelleştirme

Menü > Picture	Açıklama		
Picture Mode	Custom	Kullanıcının her bir öğeyi ayarlamasını sağlar. Ana menünün renk modu ayarlanabilir.	
	Reader 1	Bu gazete için en iyi şekilde ayarlanan bir ekran konumudur. Eğer daha parlak ekran istiyorsanız, OSD Menü kullanarak ekran parlaklığını kontrol edebilirsiniz.	
	Reader 2	Bu çizgi film için en iyi şekilde ayarlanan bir ekran konumudur. Eğer daha parlak ekran istiyorsanız, OSD Menü kullanarak ekran parlaklığını kontrol edebilirsiniz.	
	Photo	Fotoğrafları görüntülemek için ekranı optimize eder.	
	Cinema	Ekranı videoların görsel efektlerini iyileştirmek için optimize eder.	
	Color Weakness	Bu mod, kırmızı ile yeşil renkleri ayırt edemeyen kullanıcılar içindir. Bu mod, renkleri ayırt etme zayıflığı olan kullanıcıların iki renk arasında kolayca ayırım yapabilmesini sağlar.	
	FPS Game 1	Bu mod FPS oyunları için iyileştirilmiştir.	
	FPS Game 2	Bu FPS Game 1 (FPS Oyun 1)'den daha fazla yüksek Siyah Dengeleyici bir değere sahiptir. Çok karanlık FPS oyunları için uygundur.	
	RTS Game	Bu mod RTS Game (RTS Oyun.) için iyileştirilmiştir.	
	Custom (Game)	Bu modda, kullanıcılar oyunla ilgili seçenekler de dahil farklı adımları kişiselleştirebilirler.	
Picture Adjust	SUPER RESOLUTION+	High (Yüksek)	Bir kullanıcı kristal netliğinde görüntüler istediğinde Optimize resim kalitesi görüntülenir. Yüksek kaliteli video ve oyun için etkilidir.
		Middle (Orta)	Bir kullanıcı rahat izleme için düşük ve yüksek modları arasında görüntü istediği zaman optimize resim kalitesi görüntülenir. Bu UCC SD video ya da etkilidir.
		Low (Düşük)	Bir kullanıcı pürüzsüz ve doğal görüntüler istediğinde optimize edilmiş resim kalitesi görüntülenir. Yavaş hareket eden resimleri veya hareketsiz görüntüler için etkilidir.
		Off (Kapalı)	Günlük görüntüleme için bu seçeneği seçiniz, Bu moda SUPER RESOLUTION+ kapalıdır.
	Sharpness (Keskinlik)	Ekranın keskinliğini ayarlar.	
	Black Level (Siyah Seviyesi)	Dengeleme seviyesini ayarlar (sadece HDMI için).	
		<ul style="list-style-type: none"> Dengeleme: video sinyali açısından monitörün görüntüleyebileceği en karanlık renktir. 	
		High (Yüksek)	Ekranın geçerli izleme oranını korur.
	Low (Düşük)	Ekranın geçerli izleme oranında siyah seviyelerini düşürüp beyaz seviyelerini yükseltir.	
	DFC	On (Açık)	Parlaklığı ekrana göre otomatik olarak ayarlar.
Off (Kapalı)		DFC özelliğini devre dışı bırakır.	

! NOT

- Bu renk zayıflığı olan kullanıcı için bir destekleyicidir. Bu nedenle eğer ekranla ilgili bir rahatsızlığınız olursa bu fonksiyonu kapatın.
- Bu fonksiyonbaziresimlerde bazı renkleri ayırt edemez.

Game Adjust	Response Time (Tepki Süresi)	Ekranın hızına bağlı olarak görüntüler için bir tepki süresi belirler. Normal koşullar altında Middle (Orta) seçeneğini kullanmanız önerilir. Hareketli görüntüler için High (Yüksek) seçeneğini kullanmanız önerilir. High (Yüksek) seviyeye ayarlamak görüntü yapışmasına yol açabilir.
	High (Yüksek)	Tepki süresini High (Yüksek) seviyeye ayarlar.
	Middle (Orta)	Tepki süresini Middle (Orta) seviyeye ayarlar.
	Low (Düşük)	Tepki süresini Low (Düşük) seviyeye ayarlar.
	Off (Kapalı)	Tepki süresini Off (Kapalı) seviyeye ayarlar.
	FreeSync	Giriş sinyalinin dikey frekansını çıkış sinyalinin dikey frekansıyla senkronize ederek sorunsuz ve doğal görüntüler sağlar. ⚠ DİKKAT <ul style="list-style-type: none"> • Desteklenen Arayüz: EkranPortu/HDMI. • Desteklenen Grafik Kartı : AMD'nin FreeSync desteğine sahip bir grafik kartı gereklidir. • Desteklenen Versiyon : Grafik kartının en güncel sürücüyü sahip olduğundan emin olun. • Daha fazla bilgi ve gereksinim için, lütfen AMD websitesini ziyaret edin http://www.amd.com/FreeSync. • FreeSync ve 1ms Motion Blur Reduction eş zamanlı olarak etkinleştirilemez.
	On (Açık)	FreeSync fonksiyonu açık.
	Off (Kapalı)	FreeSync fonksiyonu kapalı.
	Black Stabilizer (Siyah Dengeleyici)	Black Stabilizer (Siyah Dengeleyici) : Daha iyi bir görünürlük için karanlık sahnelerdeki siyah kontrastını kontrol edebilirsiniz. Black Stabilizer (Siyah Dengeleyici) değerini artırmak ekrandaki düşük düzeydeki gri alanını aydınlatır. (Karanlık oyun ekranlarındaki nesnelere kolayca ayırt edebilirsiniz.) Siyah Dengeleyici değerini azaltmak, düşük düzeydeki gri alanını koyulaştırır ve ekrandaki dinamik kontrastı artırır.
	1ms Motion Blur Reduction	On (Açık) Bu mod, hızlı hareket eden videolardaki hareket bulanıklığını en aza indirir. Bu özelliğin tüm avantajlarından yararlanmak için, 1ms Motion Blur Reduction (1ms Hareket Bulanıklığı Azaltma) etkinleştirmeden önce 1920 x 1080 @ 75 Hz seçin.  Bu özellik 75Hz dikey frekans için geçerlidir. (Sadece HDMI / DisplayPort.)
	Off (Kapalı)	1ms Motion Blur Reduction (1ms Hareket Bulanıklığı Azaltma) modunu kapatır. 
	⚠ NOT	<ul style="list-style-type: none"> • Hareket bulanıklığını azaltmak için, arka ışık kontrolü ile parlaklık azaltılır. • 1ms Motion Blur Reduction (1ms Hareket Bulanıklığı Azaltma) ve FreeSync (FreeSync) aynı anda kullanılamaz. • Bu özellik oyun için optimize edilmiştir. • Oyun özelliğini kullanmadığınızda kapatmanız tavsiye edilir.

Game Adjust	Cross Hair	Artı Göstergesi, Birinci Şahıs Nişansı (FPS) oyunları için ekranın ortasında bir işaret belirtir. Kullanıcılar, dört farklı cross hair (artı imleci) arasından oyun ortamlarına en uygun olan cross hairs(artı imlecini) seçebilirler. <ul style="list-style-type: none"> • Monitör kapalı iken veya enerji tasarrufu moduna girdiğinde, Cross Hair (Artı İmleci) özelliği otomatik olarak Off (Kapalı).
Color Adjust	Gamma	Gamma değeri ne kadar yüksekse, görüntü o kadar koyu olur. Aynı şekilde gamma değeri ne kadar düşük olursa, görünüş o kadar açık olacaktır. Şayet gamma ayarlarını düzeltme ihtiyacı duymuyorsanız, OFF'u (kapalıyı) seçin.
	Color Temp (Renk Sıcaklığı)	Fabrika varsayılanı görüntü rengini seçer. Warm (Sıcak): Ekran rengini kırmızımsı bir tona ayarlar. Medium (Orta): Ekran rengini kırmızı ve mavi ton arasında ayarlar. Cool (Soğuk): Ekran rengini mavimsi bir tona ayarlar. Custom (Özel): Kullanıcı, kişiselleştirme yoluyla kırmızı, yeşil veya mavi olacak şekilde ayarlama yapabilir.
	Red/Green/Blue	Kırmızı, Yeşil ve Mavi renkleri kullanarak görüntü rengini özelleştirebilirsiniz.
	Six Color (Altı Renk)	Altı rengin (Red_Hue, Red_Saturation, Green_Hue, Green_Saturation, Blue_Hue, Blue_Saturation, Cyan_Hue, Cyan_Saturation, Magenta_Hue, Magenta_Saturation, Yellow_Hue, Yellow_Saturation) renk tonunu ve doygunluğunu ayarlayıp ayarları kaydederek kullanıcının renk gereksinimlerini karşılar. *Hue (Ton): Ekranın tonunu ayarlar. *Saturation (Doygunluk): Ekrandaki renklerin doygunluğunu ayarlar. Değer ne kadar düşük olursa renkler o kadar az doygun ve parlak olur. Değer ne kadar yüksek olursa renkler o kadar doygun ve karanlık olur.
	Reset (Sıfırla)	Color (Renk) ayarlarını varsayılan ayarlara sıfırlar.
Display	Horizontal	Görüntüyü hareket ettirmek için sağ ve sol ettirin
	Vertical	Görüntü yukarı ve aşağı hareket ettirin.
	Clock	Herhangi bir dikey çizgiyi en aza indirmek için çizgi yatay ekran boyutu da değişecek ekran arka planı görünür
	Phase	Ekranın odağı ayarlamak için. Bu öğeyi gürültü ve karakterlerin açık ya da yoğunlaştırılması düzeyine çıkarmak için izin veriyor.

Ayarları özelleştirme

Menü > General	Açıklama
Language (Dil)	Dil kontrol görüntülenen adını seçin.
Power LED (Güç LED ışığı)	Monitörün önündeki güç göstergesini açar/kapatır.
	On (Açık) Güç göstergesi otomatik açılır.
	Off (Kapalı) Güç göstergesi kapatılır.
Automatic Standby	Belirli bir zamandan sonra monitor otomatik olarak bekleme moduna geçecektir.
Resolution	Kullanıcı istediği çözünürlüğü ayarlayabilir. Bu seçenek, bilgisayarınızın ekran çözünürlüğü aşağıdaki şekilde ayarlandığında etkinleşir (sadece D-SUB için).
	! NOT Fonksiyon sadece bilgisayarınızın ekran çözünürlüğü, PC çıkışının yanlış çözünürlükte olmaması kaydıyla, aşağıdaki şekilde ayarlandığında etkin hale gelir.
	1024x768, 1280x768, 1360x768, 1366x768, Off
	1280x960, 1600x900, Off
	1440x900, 1600x900, Off
OSD Lock (OSD Kilidi)	Yanlış tuş girişini önler.
	On (Açık) Tuş girişi devre dışı bırakılır.
	! NOT • Quick Settings (Hızlı Ayarlar) içindeki Brightness (Parlaklık), Contrast (Kontrast), Volume (Ses Seviyesi), Input (Giriş) ve General (Genel) içindeki OSD Lock (OSD Kilidi) özellikleri hariç tüm özellikler devre dışı bırakılır.
	Off (Kapalı) Tuş girişi devreye alınır.

Menü > Auto Configuration	Açıklama
Do you want to Auto Configuration?	
Yes	En iyi görünüm için D-SUB içerisindeki Auto Configuration (Otomatik Yapılandırma) seçeneğini işletin.
Cancel	Seçmeyi iptal et.

! NOT

- Bu fonksiyon yalnızca analog girişte etkin olacaktır.

Menü > Reset	Açıklama
Do you want to reset your settings?	
Reset	Varsayılan fabrika ayarlarına geri döner.
Cancel	Seçmeyi iptal et.

SORUN GİDERME

Servisi aramadan önce aşağıdakileri kontrol edin.

Hiç görüntü yok	
Ekranın güç kablosu bağlı mı?	• Güç kablosunun prize düzgün bir şekilde bağlı olup olmadığını kontrol edin.
Güç göstergesi ışığı yanıyor mu?	• Güç düğmesine basın.
Ekran "Out of Range" (ARALIK DIŞI) mesajı mı görüntüleniyor?	• Bu mesaj, PC'den (video kartı) gelen sinyal, ekranın yatay ve dikey frekans aralığının dışında olduğunda görülür. Bu kılavuzun 'Teknik Özellikler' bölümüne bakın ve ekranınızı tekrar yapılandırın.
Ekran "NO SIGNAL" mesajı mı görüntüleniyor?	• Monitörde "NO SIGNAL" çıktıktan sonra, DMP moduna geçtiğini gösterir. • Bu mesaj, PC ile monitör arasında sinyal kablosu bulunmadığında veya bağlı olmadığında görüntülenir. Kabloyu kontrol edin ve yeniden bağlayın.

OSD'de bazı fonksiyonları kontrol edemiyor musunuz?	
OSD'de bazı menüleri seçemiyor musunuz?	• OSD kilitleme menüsüne girip öğeleri kapalı konuma getirerek OSD kontrollerinin kilidini her zaman açabilirsiniz.



DİKKAT

- **Control Panel (Denetim Masası) ► Display (Görüntü) ► Settings (Ayarlar)** seçeneğini kontrol edin ve frekans ile çözünürlük ayarlarının değiştirilip değiştirilmediğine bakın. Değiştirilmişse, video kartını önerilen çözünürlüğe tekrar ayarlayın.
- Önerilen çözünürlük (optimum çözünürlük) seçilmezse, harfler bulanık görünebilir, ekran kararabilir, kırılabilir ya da eğilme olabilir. Önerilen çözünürlüğün seçildiğinden emin olun.
- Ayar yöntemi İ/S (İşletim Sistemi) ve bilgisayara göre değişebilir ve yukarıda belirtilen çözünürlük video kart performansı ile desteklenmeyebilir. Bu durumda, bilgisayar ya da video kart üreticisine sorunuz.

Ekran görüntüsü bozuk	
Ekran rengi tek renk ya da normal değil.	• Sinyal kablosunun düzgün şekilde bağlanıp bağlanmadığını kontrol edin ve gerekirse sıkmak için bir tornavida kullanın. • Video kartın yuvasına düzgün bir şekilde takıldığından emin olun. • Control Panel (Denetim Masası) ► Settings (Ayarlar) seçeneğinden renk ayarını 24 bit'in üzerinde bir değere ayarlayın (gerçek renk).
Ekran gidip geliyor.	• Ekranın bağlama moduna ayarlandığını ve evet seçiminin yapıldığını kontrol edin, önerilen çözünürlüğe değiştirin.

"Unrecognized monitor, Plug&Play (VESA DDC) monitor found" (Tanınmayan monitör, Tak ve Çalıştır (VESA DDC) tip monitör bulundu) mesajı mı görüntüleniyor?	
Ekran sürücüsünü kurdunuz mu?	• Ekranınızla birlikte gelen ekran sürücüsü CD'si (ya da disket) ile ekran sürücüsünü kurduğunuzdan emin olun. Ayrıca, sürücüyü web sitemizden de indirebilirsiniz: http://www.lg.com . • Video kartın Tak ve Çalıştır fonksiyonunu destekleyip desteklemediğini kontrol edin.

Titreşimsiz görüntüler	
Eğer önerilen zamanlaması ayarlanmış olmasaydı?	• Eğer siz HDMI 1080i 60/50 Hz zamanlaması kullanırsanız, lütfen önerilen moddur 1080P gibi zamanlaması ayarlanmış, flicker gösterecektir.

TEKNİK ÖZELLİKLER

24MP59G

LCD Ekran	Tür	TFT (İnce Film Transistör) LCD (Sıvı Kristal Ekran) Ekran
	Piksel Aralığı	0,2745 mm x 0,2745 mm
Çözünürlük	Maksimum Çözünürlük	1920 × 1080 @ 75 Hz (Sadece HDMI / DisplayPort.) 1920 × 1080 @ 60 Hz (D-sub)
	Önerilen Çözünürlük	1920 × 1080 @ 60 Hz
Video Sinyali	Yatay Frekans	HDMI : 30 kHz - 85 kHz DP : 30 kHz - 85 kHz D-SUB: 30 kHz - 85 kHz
	Dikey Frekans	HDMI : 40 Hz - 75 Hz DP : 40 Hz - 75 Hz D-SUB: 40 Hz - 75 Hz
	Senkronizasyon	Bağımsız Senkronizasyon, Dijital
Giriş Konektörü	HDMI IN, DP(DisplayPort) IN, D-SUB IN, HP OUT	
Güç Girişi	19 V --- 1,3 A	
Güç tüketimi	Açık modu: 17,1 W Tip (ENERGY STAR® standardı) * 22 W Tip (Sevkiyat koşulu)** Uyku Modu ≤ 0,3 W Kapalı Modu ≤ 0,3 W	
AC-DC Adaptör	SHENZHEN HONOR ELECTRONIC tarafından üretilen Tip ADS-40SG-19-3 19032G veya SHENZHEN HONOR ELECTRONIC tarafından üretilen Tip ADS-40FSG-19 19032GPG-1 veya SHENZHEN HONOR ELECTRONIC tarafından üretilen Tip ADS-40FSG-19 19032GPBR-1 veya SHENZHEN HONOR ELECTRONIC tarafından üretilen Tip ADS-40FSG-19 19032GPI-1 veya SHENZHEN HONOR ELECTRONIC tarafından üretilen Tip ADS-40FSG-19 19032GPCU-1 veya SHENZHEN HONOR ELECTRONIC tarafından üretilen Tip ADS-32FSG-19 19032EPCU-1L veya LIEN CHANG ELECTRONIC ENTERPRISE tarafından üretilen Tip LCAP21A veya LIEN CHANG ELECTRONIC ENTERPRISE tarafından üretilen Tip LCAP26A-A veya LIEN CHANG ELECTRONIC ENTERPRISE tarafından üretilen Tip LCAP26A-E veya LIEN CHANG ELECTRONIC ENTERPRISE tarafından üretilen Tip LCAP26A-I veya LIEN CHANG ELECTRONIC ENTERPRISE tarafından üretilen Tip LCAP26A-B veya LIEN CHANG ELECTRONIC ENTERPRISE tarafından üretilen Tip LCAP51A veya Lite-On Technology Corporation tarafından üretilen Tip PA-1031-23 Çıkış: 19 V --- 1,7 A	
Çevresel Koşullar	Çalışma Sıcaklığı	0 °C ila 40 °C
	Çalışma Nemi	% 80'ten az
	Saklama Sıcaklığı	-20 °C ila 60 °C
	Saklama Nemi	% 85'ten az
Boyut	Monitör Boyutu (Genişlik x Yükseklik x Derinlik)	
	Ayaklıklılı	550,5 mm x 419,9 mm x 204,1 mm
	Ayaklıksız	550,5 mm x 332,1 mm x 85,5 mm
Ağırlık (Ambalajsız)	Ayaklıklılı	3,2 kg
	Ayaklıksız	2,8 kg

Yukarıda gösterilen ürün teknik özellikleri, ürün fonksiyonlarının yükseltilmesinden dolayı önceden haber verilmeksizin değiştirilebilir.

* Güç tüketim seviyesi çalışma durumu ve monitör ayarına göre farklı olabilir.

** Açık modu güç tüketimi ENERGY STAR® test standardı ile ölçülür.

** Açık mod güç tüketimi LGE test standardında ölçülmüştür (Tamamen Beyaz doku, Maksimum çözünürlük).

TEKNİK ÖZELLİKLER

27MP59G

LCD Ekran	Tür	TFT (İnce Film Transistör) LCD (Sıvı Kristal Ekran) Ekran
	Piksel Aralığı	0,3114 mm x 0,3114 mm
Çözünürlük	Maksimum Çözünürlük	1920 x 1080 @ 75 Hz (Sadece HDMI / DisplayPort.)
		1920 x 1080 @ 60 Hz (D-sub)
	Önerilen Çözünürlük	1920 x 1080 @ 60 Hz
Video Sinyali	Yatay Frekans	HDMI : 30 kHz - 85 kHz DP : 30 kHz - 85 kHz D-SUB: 30 kHz - 85 kHz
	Dikey Frekans	HDMI : 40 Hz - 75 Hz DP : 40 Hz - 75 Hz D-SUB: 40 Hz - 75 Hz
	Senkronizasyon	Bağımsız Senkronizasyon, Dijital
Giriş Konektörü	HDMI IN, DP(DisplayPort) IN, D-SUB IN, HP OUT	
Güç Girişi	19 V --- 1,6 A	
Güç tüketimi	Açık modu: 20,3 W Tip (ENERGY STAR® standardı) * 26,5 W Tip (Sevkiyat koşulu)** Uyku Modu ≤ 0,3 W Kapalı Modu ≤ 0,3 W	
AC-DC Adaptör	SHENZHEN HONOR ELECTRONIC tarafından üretilen Tip ADS-45SN-19-3 19040G veya LIEN CHANG ELECTRONIC ENTERPRISE tarafından üretilen Tip LCAP21C veya LIEN CHANG ELECTRONIC ENTERPRISE tarafından üretilen Tip LCAP26B-E	
	Çıkış: 19 V --- 2,1 A	
Çevresel Koşullar	Çalışma Sıcaklığı	0 °C ila 40 °C
	Çalışma Nemi	% 80'ten az
	Saklama Sıcaklığı	-20 °C ila 60 °C
	Saklama Nemi	% 85'ten az
Boyut	Monitör Boyutu (Genişlik x Yükseklik x Derinlik)	
	Ayaklıklılı	634,1 mm x 470,5 mm x 204,1 mm
	Ayaklıksız	634,1 mm x 382,7 mm x 91,1 mm
Ağırlık (Ambalajsız)	Ayaklıklılı	4,3 kg
	Ayaklıksız	3,9 kg

Yukarıda gösterilen ürün teknik özellikleri, ürün fonksiyonlarının yükseltilmesinden dolayı önceden haber verilmeksizin değiştirilebilir.

* Güç tüketim seviyesi çalışma durumu ve monitör ayarına göre farklı olabilir.

* Açık modu güç tüketimi ENERGY STAR® test standardı ile ölçülür.

** Açık mod güç tüketimi LGE test standardında ölçülmüştür (Tamamen Beyaz doku, Maksimum çözünürlük).

Ön Ayar Modları (Çözünürlük)

D-SUB / HDMI / DP PC Zamanlama

Görüntü Modları (Çözünürlük)	Yatay Frekans (kHz)	Dikey Frekans (Hz)	Polarite (Y/D)	
720 x 400	31,468	70	-/+	
640 x 480	31,469	60	-/-	
640 x 480	37,500	75	-/-	
800 x 600	37,879	60	+/+	
800 x 600	46,875	75	+/+	
1024 x 768	48,363	60	-/-	
1024 x 768	60,023	75	+/+	
1152 x 864	67,500	75	+/+	
1280 x 1024	63,981	60	+/+	
1280 x 1024	79,976	75	+/+	
1680 x 1050	65,290	60	-/+	
1920 x 1080	67,500	60	+/+	Önerilen Mod
1920 x 1080	83,89	75	+/+	(Sadece HDMI / DisplayPort.)

HDMI AV Zamanlama

Fabrika destek modu (önerilen mod)	Yatay Frekans (kHz)	Dikey Frekans (Hz)	HDMI
480P	31,50	60	O
576P	31,25	50	O
720P	37,50	50	O
720P	45,00	60	O
1080P	56,25	50	O
1080P	67,50	60	O Önerilen Mod

Gösterge

Modu	LED Rengi
Açık Modu	beyaz
Uyku Modu	Kapalı
Kapalı Modu	Kapalı

UYARILAR

ENERJİ TÜKETİMİ AÇISINDAN VERİMLİ KULLANIMA İLİŞKİN BİLGİLER:

- 1 Monitörü uzun süre kullanmıyorsanız kapatın
- 2 Bilgisayarın uyuma modunu kısa tutun böylece kullanmadığınız an uyuma moduna geçip fazla enerji harcamayacaktır.

NAKLIYE VE TAŞIMA SIRASINDA DİKKAT EDİLMESİ GEREKENLER

- 1 Cihazın fişini prizden çıkarınız
- 2 Taşıma sırasında ekranı düşürmeyin , sarsmayarak darbe görmesini önleyiniz.
- 3 Ürünü normal kullanma konumunda taşıyınız, mümkünse orijinal malzemesiyle paketleyerek taşıyın.
- 4 Taşıma sırasında cihazın üstüne ağır bir şey koymayınız.

Bakım-Onarım ve Kullanımda Uyulması Gereken Kurallar:



NOT

Uyarı Bu uyarı simgesi tehlike anlamına gelir. Bedensel olarak yaralanabileceğiniz bir durumdasınız, herhangi bir cihaz üzerinde çalışmadan önce elektrik devresinde bulunan tehlikelerin farkında olun ve kazaları önlemek için yapılması gereken standart uygulamaları gerçekleştirin.

- Uyarı Sistemi güç kaynağına bağlamadan önce kurulum talimatlarını okuyun.
- Uyarı Bu ürünün nihai imhası tüm ulusal yasalara ve düzenlemelere göre gerçekleştirilmedi.
- Uyarı fiimşek etkinliği sırasında sistem üzerinde çalışmayın ya da kabloları takıp çıkarmayın.

Kullanım Sırasında İNSAN Ve Çevre Sağlığı Açısından TEHLİKELİ Veya DİKKAT EDİLMESİ Gereken Noktalar İLE İLGİLİ Uyarılar:



NOT

Uyarı Bu uyarı simgesi tehlike anlamına gelir. Bedensel olarak yaralanabileceğiniz bir durumdasınız, herhangi bir cihaz üzerinde çalışmadan önce elektrik.

Devresinde bulunan tehlikelerin farkında olun ve kazaları önlemek için yapılması gereken standart uygulamaları gerçekleştirin.

Kurulum Uyarısı

Uyarı Sistemi güç kaynağına bağlamadan Önce kurulum talimatlarını okuyun.

Uzman Personel Uyarısı

Uyarı Yalnızca eğitimli ve uzman personel bu cihaz kurmalı ve yerini değiştirmelidir.

Ürün İmha Uyarısı

Uyarı Bu ürünün nihai imhası tüm ulusal yasalara ve düzenlemelere göre gerçekleştirilmez.

ŞİMŞEK ETKİNLİĞİ Uyarısı

Uyarı Şimşek etkinliği sırasında sistem üzerinde çalışmayın ya da kabloları takıp çıkarmayın.

Kullanım Hatalarına İLİŞKİN BİLGİLER:

Cihaz için herhangi bir kullanım hatası çevrilen özgün belgede bulunamamıştır, bunun yerine aşağıdaki genel kurallar yazılmıştır:

- Cihazın tüm bağlantıları dikkatli yapılmalıdır.
- Cihaz darbelere maruz bırakılmamalıdır.
- Cihaz kullanımı için kullanma talimatı okunmalı ve uygulanmalıdır.
- Cihaz kullanılırken herhangi bir sıvıyla temas ettirilmemelidir.
- Uygun kullanım koşullarında kullanılmayan ürünlerde hasar meydana gelebilir.

TÜKETİCİNİN YAPABİLECEĞİ, BAKIM-ONARIM VEYA ÜRÜNÜN TEMİZLİĞİNE İLİŞKİN BİLGİLER:

Cihaz için herhangi bir kullanım hatası çevrilen özgün belgede bulunamamıştır, bunun yerine aşağıdaki genel kurallar yazılmıştır:

- Cihaz temiz tutulmalıdır. Toz, çeşitli sıvılar gibi yabancı maddelere maruz bırakılmamalıdır.
- Donanım sorunları için uzman teknik servisle bağlantı kurulmalıdır. Cihaz uzman personel tarafından kurulmalı ve bakımı yapılmalıdır.

Kullanım SÜRESİ 7 yıldır. (Ürünün FONKSİYONLARINI YERİNE GETİREBİLMESİ İÇİN GEREKLİ yedek parça TEMİN SÜRESİ).

YETKİLİ SERVİSLER

Değerli Müşterimiz,

LG Çağrı Yönetim Merkezi 444 6 543 (LGE) no.lu telefon numarası ile, 7 gün / 24 saat hizmet vermektedir (Saat 20:00 ile 09:00 saatleri arasında otomatik kayıt sistemi ile). Bu saatler dışında aradığınızda adınızı, soyadınızı ve telefon numaranızı alan kodu ile bıraktığınızda ilk mesai saatinde sizinle irtibata geçilecektir. Doğrudan bu numarayı çevirerek size en yakın Yetkili Servis telefonunu alabilir veya arzu ettiğiniz hizmeti talep edebilirsiniz.

Çağrı Merkezi
444 6 543 (LGE)

**ÇAĞRI MERKEZİMİZİ SABİT TELEFONLARDAN
VEYA CEP TELEFONLARINDAN ALAN KODU
ÇEVİRMEKSİZİN ARAYABİLİRSİNİZ.**

GARANTİ ŞARTLARI

- 1 Garanti süresi, malın teslim tarihinden itibaren başlar ve 2 Yıldır.
- 2 Malın bütün parçaları dahil olmak üzere tamamı firmamızın garantisi kapsamındadır.
- 3 Malın garanti süresi içerisinde arızalanması durumunda, tamirde geçen süre garanti süresine eklenir. Malın tamir süresi en fazla 20 iş günüdür. Bu süre, mala ilişkin arızanın servis istasyonuna, servis istasyonunun olmaması durumunda, malın satıcısı, bayii, acentası, temsilciliği, ithalatçısı veya imalatçısından-üreticisinden birisine bildirim tarihinden itibaren başlar. Sanayi malının arızasının 10 iş günü içerisinde giderilmemesi halinde, imalatçı-üretici veya ithalatçı; malın tamiri tamamlanıncaya kadar, benzer özelliklere sahip başka bir malını tüketicinin kullanımına tahsis etmek zorundadır.
- 4 Malın garanti süresi içerisinde, gerek malzeme ve işçilik, gerekse montaj hatalarından dolayı arızalanması halinde, işçilik masrafı, değiştirilen parça bedeli ya da başka herhangi bir ad altında hiçbir ücret talep etmeksizin tamiri yapılacaktır.
- 5 Garanti belgesi ile ilgili olarak çıkabilecek sorunlar için T.C. Gümrük ve Ticaret Bakanlığı, Tüketicinin Korunması ve Piyasa Gözetim Genel Müdürlüğü'ne başvurulabilir.
- 6 Malın ayıplı olduğunun anlaşılması durumunda tüketici; Satılanı geri vermeye hazır olduğunu bildirecek sözleşmeden dönme,
 - Satılanı alıkoyp ayıp oranında satış bedelinden indirim isteme,
 - Aşırı bir masraf gerektirmediği takdirde, bütün masrafları satıcıya ait olmak üzere satılanın ücretsiz onarılmasını isteme,
 - İmkân varsa, satılanın ayıpsız bir misli ile değiştirilmesini isteme, seçimlik haklarından birini kullanabilir. Satıcı, tüketicinin tercih ettiği
 - bu talebi yerine getirmekle yükümlüdür. Ücretsiz onarım veya malın ayıpsız misli ile değiştirilmesi hakları üretici veya ithalatçıya karşı da kullanılabilir. Bu hakların yerine getirilmesi konusunda satıcı, üretici ve ithalatçı müteselsilen sorumludur. Üretici veya ithalatçı, malın kendisi tarafından piyasaya sürülmesinden sonra ayıbın doğduğunu ispat ettiği takdirde sorumlu tutulmaz. Ücretsiz onarım veya malın ayıpsız misli ile değiştirilmesinin satıcı için orantısız güçlükleri beraberinde getirecek olması hâlinde tüketici, sözleşmeden dönme veya ayıp oranında bedelden indirim haklarından birini kullanabilir. Orantısızlığın tayininde malın ayıpsız değeri, ayıbın önemi ve diğer seçimlik haklara başvurmanın tüketici açısından sorun teşkil edip etmeyeceği gibi hususlar dikkate alınır. Ücretsiz onarım veya malın ayıpsız misli ile değiştirilmesi haklarından birinin seçilmesi durumunda bu talebin satıcıya, üreticiye veya ithalatçıya yöneltilmesinden itibaren azami yirmi iş günü . Ancak, bu Kanununun 58 inci maddesi uyarınca çıkarılan yönetmelik eki listede yer alan mallara ilişkin, tüketicinin ücretsiz onarım talebi, yönetmelikte belirlenen azami tamir süresi içinde yerine getirilir. Aksi hâlde tüketici diğer seçimlik haklarını kullanmakta serbesttir. Tüketicinin sözleşmeden dönme veya ayıp oranında bedelden indirim hakkını seçtiği durumlarda, ödemiş olduğu bedelin tümü veya bedelden yapılan indirim tutarı derhâl tüketiciye iade edilir. Seçimlik hakların kullanılması nedeniyle ortaya çıkan tüm masraflar, tüketicinin seçtiği hakkı yerine getiren tarafça karşılanır. Tüketici bu seçimlik haklarından biri ile birlikte 11/1/2011 tarihi ve 6098 sayılı Türk Borçlar Kanunu hükümleri uyarınca tazminat da talep edebilir.
- 7 Kullanım hatalarına ilişkin bilgi.
 - Tüketicinin malı tanıtmaya ve kullanma kılavuzunda yer alan hususlara aykırı olarak kullanmasından kaynaklanan arızalar garanti kapsamı dışındadır. Arızalarda kullanım hatasının bulunup bulunmadığının, yetkili servis istasyonları, yetkili servis istasyonunun mevcut olmaması halinde sırasıyla; malın satıcısı, ithalatçısı veya üreticisinden birisi tarafından mala ilişkin azami tamir süresi ferisinde düzenlenen raporla belirlenmesi ve bu raporun bir nüshasının tüketiciye verilmesi zorunludur.
- 8 Arızalarda kullanım hatasının bulunup bulunmadığının, yetkili servis istasyonları, yetkili servis istasyonunun mevcut olmaması halinde sırasıyla; malın satıcısı, ithalatçısı veya üreticisinden birisi tarafından mala ilişkin azami tamir süresi içerisinde düzenlenen rapora ilişkin olarak bilirkişi tarafından tespit yapılması talebiyle uyuşmazlığın parasal değerini dikkate alarak tüketici hakem heyetine veya tüketici mahkemesine başvurulabilir.

“Ürünün kurulumunun yetkili servis tarafından yapılması önerilir.”

Kullanım süresi 5 yıldır. (Ürünün fonksiyonların yerine getirebilmesi için gerekli yedek parça temin süresi).

Servislerin zaman zaman değişebileceği için çağrı merkezi ile aradığınız servisi teyit edebilirsiniz.

ŞEHİR	İLÇE	SERVİS İSMİ	TELEFON	ADRES
İSTANBUL/Asya	ÜMRANIYE-ALTUNIZADE	MTV ELEKTRONİK SAN. VE TİC. LTD. ŞTİ.	"ümraniye:0 216 3655420 üsküdar:0 216 343 52 42"	Şerifali mah. Alptekin Cad N:73/a Ümraniye
BURSA		ULUDAĞ ELEKTRONİK ALİ ÖZDEMİR	0 224 224 06 68-0224 223 94 17	ŞEHREKÜSTÜ MAH. DEĞİRMEN SOK. NO:7 HALICIOĞLU İŞ HANI NO:46
İZMİR	KARŞIYAKA	MERKEZİ ELEKTRONİK	0 232 365 09 05	Üçok Mahallesi Zübeyde Hanım Caddesi No: 110/A Bahriye
İZMİR	BUCA	TEKNİK ELEKTRONİK - RAŞİT ŞEN	0 232 448 19 91-0 232 438 65 97	347 SOKAK NO:101-D ADNAN KAHVECİ CD.BUCA-İZMİR
MANİSA	AKHISAR	MEHMET BALABAN - BALABAN ELEKTRONİK	0236 232 11 89-0236 413 1363-0236	Kethuda mah. 22 sk no 20
KIRIKKALE	MERKEZ	KARDEŞLER ELEKTRONİK-ALİ ŞİH GAÇKA	0 318 224 47 42	GÜZELTEPE MAH. CELALATİK CAD. NO:4/B
ANTALYA		VİZYON ELEKTRONİK-MEHMET ÖZDEMİR	0 242 316 51 61-0242 316 22 85	ŞİRINYALI MAH. 1486 SOK. MEHMET HAMURLU APT. NO. 16/1
ANTALYA		YILDIRIM ELEKTRONİK TİCARET SANAYİ LTD.ŞTİ.	0 242 244 02 42	KIŞLA MAH. 35.SK. NO:24 (UYSAL İŞ MERKEZİ) ANTALYA
DENİZLİ		CEZAYIRLI ELEKTRONİK-M. EROL CEZAYIRLI	0 258 262 13 13- 0 258 261 83 83	HALK CD.NO 80-E KAYAN APT
ADANA		DATA ELEKTRONİK BİLGİSAYAR PAZARLAMA VE TİCARET - MURAT YEŞİLDAĞ	0 322 456 25 72 - 0 322 234 65 43	REŞATBEY MAH. CUMHURİYET CADDESİ NO:5/A
KOCAELİ	MERKEZ	ANIT ELEKTRONİK NAZMİ AYDOĞAN	"0 262 325 46 67-0262 321 90 90-0262 324 71 71-0 262 323 94 77-0 262 323 73 56-0 262 323 73 57"	KADIKÖY MAH. ATATÜRK BULVARI NO:29/A
ANKARA	KEÇİÖREN	GÜNEŞ ELEKTRONİK EMİN GENÇOĞLU	0 312 359 62 32	ANADOLU BLV 2 CD ATB İŞ MERKEZİ I BLK NO.240 MACUNKÖY / ANKARA
ANKARA	ÇANKAYA	ONUR ELEKTRONİK EŞYA SAN. TİC. LTD. ŞTİ.	0 312 442 04 42	HOŞDERE CD. HALİT ZIYA SK. NO:4/A
ANKARA	KEÇİÖREN	TÜDEŞ ELEKTRONİK TURİZM TİC. SAN. LTD.ŞTİ.	0 312 357 08 08- 0 312 357 36 26	BEŞİKTAŞ SK. NO:28/C
ANKARA	AKDERE-MAMAK	YİĞİTLER ELEKTRONİK - ALPER TÜRKAY	0 312 367 64 64-0312 367 67 66	MEHMET ALİ ALTUN CAD. NO: 13/B AKDERE

ŞEHİR	İLÇE	SERVİS İSMİ	TELEFON	ADRES
GAZİANTEP		ÜNAL ŞENSÖYLER ELEKTRONİK SANAYİ VE TİCARET LİMİTED ŞİRKETİ	"0 342 215 15 78-0 342 215 75 79-0342 215 1222 0342 215 1223"	DEĞİRMİÇEM MAH. İMAM HÜSEYİN İNCIOĞLU CAD. NO:17/A
KAHRAMANMARAŞ		GÜNGÖR ELEKTRONİK- ERDAL GÜNGÖR	0 344 223 46 00	HAYRULLAH MAH. MA- LİK EJDER CAD.ARIKAN SİTESİ B BLOK NO 24/C
KAYSERİ	KOCASINAN	MIZRAK ELEKTRONİK- MEHMET MIZRAK	0 352 233 65 85	MİMAR SİNAN MAH SU- SURLUK SOK N65/A KOCASINAN
DİYARBAKIR		MAHSUM US- TELEVİZYON HASTANESİ	0 412 224 39 79	KURT İSMAILPAŞA 7. SOK. GENÇKALAN APT. ALTI NO:9
ŞANLIURFA		CELAL BAY- ER-BAYER ELEKTRONİK	0 414 312 15 16	MARDİN YOLU CD.TİCARET LİSESİ KAR. ABUZEROĞULLARI APT.8/ C
MALATYA		TAYFUN ALİ ÖZBEK-TAYFUN ELEKTRONİK	0 422 325 96 96	KANALBOYU KERNEK CAMII KARŞISI MİSTOĞLU APT ALTI NO.9 A-B
ELAZIĞ		SUAT HAR- DALAÇ GRUP ELEKTRONİK	0 424 237 27 80	İZZET PAŞA CAD HACİTEFİK EFENDİ SOK N:16
ERZURUM		ERZURUM ELEKTRONİK TİCARET SANAYİ LİMİTED ŞİRKETİ	0 442 214 05 82-0 442 213 83 81	ŞERİF EFENDİ CAD. ŞAIR NEFİ İLKÖĞRETİM OKULU KARŞISI NO.136 AŞAĞI YONCALIK
İSTANBUL/Avrupa	BAĞCILAR	RA - TEL ELEKTRONİK	0 212 434 43 23	SANCAKTEPE MAH.FATİH CAD. 8 / 4 SOK. NO:2
BOLU		MURAT ELEKTRONİK	0 374 217 98 12-0 374 217 04 10	İZZET BAYSAL CAD. NO:201/A MERKEZ BOLU
MUĞLA	BODRUM	SİNYAL ELEKTRONİK- EROL ÖNEL	0 252 358 69 06	CUMHURİYET CAD.NO:22 BODRUM
ANKARA	KIZILCAHAMAM	KONCA ELEKTRONİK	0312 736 11 03	AKÇAY MAH. GENÇLİK CAD ALİKELEŞ APT NO:22/ A
BATMAN		PİLATİN ELEKTRONİK	0 488 214 13 65	MEYDAN MAH.GÜLİSTAN CADDESİ NO :69
İSTANBUL/Avrupa	GAZİOSMANPAŞA	BAYGOP ELEKTRONİK	0 212 537 25 25- 0 212 537 26 66- 0212 649 56 56	YENİDOĞAN MH. GÖÇ- MENLER SK. NO:80 G.OSMANPAŞA
İSTANBUL/Avrupa	FATİH	PROTEL ELEKTRONİK	0 212 534 80 05	HOCA ÜVEYZ MH.KOCASINAN CD. NO:43/AFATİH
ADANA		HAS ELEKTRONİK	0 322 458 15 24-0 322 454 13 97	KURTULUŞ MH.64010 SK. RUHİ ÇAMURDAN APT. NO:11 SEYHAN ADANA
MERSİN		LCD ELEKTRONİK	0 324 358 29 48-0 324 359 4533	FATİH MAH. GMK. BULV. ÖZKAN APT.ALTI 43/D (BO- RANLAR SERVİS KARŞISI)
İZMİR	Çankaya	YASLI ELEKTRONİK BA- KIM VE ONARIM TİCARET	0 232 446 42 48 - 0 232 446 42 49	Gazi Bulvarı No:69



Eski cihazınızın atılması



- 1 Bu çarpı işaretli tekerlekli çöp tenekesi sembolü ürünün 2002/96/EC Avrupa Yönergesi kapsamında olduğunu gösterir.
- 2 Tüm elektrik ve elektronik ürünler hükümetin veya mahalli yetkililerin gösterdiği toplama tesislerine atılmalıdır.

- 3 Eski cihazınızın uygun biçimde atılması çevreye ve insan sağlığına zararlı potansiyel negatif sonuçları önler.
- 4 Eski cihazınızın atılmasıyla ilgili daha detaylı bilgi almak için lütfen mahalli yetkililerle, katı atık servisiyle ya da ürünü aldığınız mağaza ile irtibata geçiniz.
- 5 EEE Yönetmeliğine uygundur.

Ürünü kullanmadan önce mutlaka Güvenlik Önlemlerini okuyun.

Kullanım Kılavuzunu (CD) ileride ihtiyacınızın olması ihtimaline karşı saklayın.

SET'e ait model ve seri numarası SET'in arka tarafında ve yan taraflardan birisi üzerinde yer almaktadır. Bakıma gereksinim duyulduğunda kullanmak üzere bilgileri aşağı kaydedin.

MODEL _____

SERİ _____

FABRİKA	FABRİKA ADRESİ
Korea	LG Electronics Inc. 77, Sanho-daero, Gumi-Si, Gyeongsangbuk-Do, 730-709, Korea
	299, Gongdan-Dong, Federation Gumi, Gyeongsangbuk- Do, 730-906, Korea
China	LG Electronics Nanjing New Technology Co.,Ltd. No.346 Yaoxin Road, Economic & Technical Development Zone, Nanjing, 210038, China
Poland	LG Electronics Mława Sp. zo. o. 7 LG Electronics St., 06-500, Mława, Poland



ENERGY STAR® is a set of power-saving guidelines issued by the U.S.Environmental Protection Agency (EPA).

As an ENERGY STAR® Partner LGE U. S. A., Inc. has determined that this product meets the ENERGY STAR® guidelines for energy efficiency.

Refer to ENERGYSTAR.gov for more information on the ENERGY STAR® program.