

MANUEL D'UTILISATION MONITEUR IPS À DEL (MONITEUR À DEL*)

* Les moniteurs à DEL de LG sont des moniteurs ACL avec rétroéclairage à DEL.

Veillez lire ce manuel attentivement avant d'utiliser l'appareil et conservez-le pour vous y reporter ultérieurement.

MODÈLE DE MONITEUR IPS LED

24MP59G

27MP59G

SOMMAIRE

LICENCE ----- 3

ASSEMBLAGE ET PRÉPARATION 4

- Contenu de l'emballage ----- 4
- Pilotes et logiciels pris en charge----- 5
- Fonctions des composants et des boutons --- 6
 - Comment utiliser le bouton du joystick
 - Connecteur d'entrée
- Déplacement et soulèvement du moniteur --- 8
- Installation du moniteur ----- 9
- Assemblage de la base du support
- Installation sur une table
 - Utilisez le câble porteur

UTILISATION DU MONITEUR --- 12

- Connexion à un PC----- 12
 - Connexion D-SUB
 - Connexion HDMI
 - Connexion DisplayPort
- Connexion aux périphériques AV ----- 13
 - Connexion HDMI
- Connecter un périphérique ----- 14
 - Branchement d'un casque

PARAMÈTRES DE L'UTILISATEUR -15

DÉPANNAGE ----- 21

CARACTÉRISTIQUES DU PRODUIT- 23

- Modes prédéfinis (Résolution) ----- 25
- Voyant----- 25

LICENCE

Chaque modèle dispose de licences différentes. Visitez le site <http://www.lg.com> pour plus d'informations sur la licence.



Les termes HDMI et HDMI High-Definition Multimedia Interface, de même que le logo HDMI sont des marques commerciales ou des marques déposées de HDMI Licensing Administrator, Inc. aux États-Unis et dans d'autres pays.

Le contenu suivant est appliqué seulement aux écrans qui sont vendus sur le marché européen et qui doivent satisfaire à la Directive ErP :

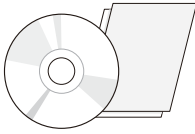
* Les écrans sont configurés pour s'éteindre automatiquement quatre heures après que vous avez activé l'affichage s'il n'y a pas de réglage d'affichage.

* Pour désactiver cette configuration, changez, dans le menu d'affichage, l'option Automatic Standby (Mise en veille automatique) pour la mettre à Off (Arrêt).

ASSEMBLAGE ET PRÉPARATION

Contenu de l'emballage

Veuillez vérifier que tous les éléments sont bien présents dans l'emballage avant d'utiliser le produit. S'il manque des éléments, contactez le détaillant auprès duquel vous avez acheté le produit. Notez bien que le produit et les éléments qui l'accompagnent peuvent avoir un aspect différent de ceux de l'illustration.



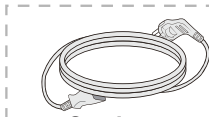
**CD (Manuel d'utilisation)/
Carte**



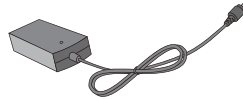
Câble HDMI
(Ce câble n'est pas fourni
pour tous les pays.)



Câble D-SUB
(Ce câble n'est pas fourni
pour tous les pays.)



**Cordon
d'alimentation**



Adaptateur ca/cc

(Selon le pays)

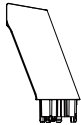
ou



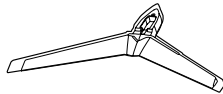
Adaptateur ca/cc
(Selon le pays)



Câble DisplayPort
(Ce câble n'est pas fourni
pour tous les pays.)



Pied du support



Base du support



Support pour câbles

**ATTENTION**

- Veillez à toujours utiliser des composants de la marque afin d'assurer la sécurité et les performances du produit.
- La garantie du produit ne couvre pas les dommages ou les blessures causés par l'utilisation de composants contrefaits.
- Nous vous recommandons d'utiliser les composants fournis.
- Si vous utilisez des câbles génériques non certifiés par LG, l'écran risque de ne rien afficher ou de subir des bruits d'image.

**REMARQUES**

- Notez bien que les éléments qui accompagnent le produit peuvent avoir un aspect différent de celui de l'illustration.
- Toutes les informations et caractéristiques contenues dans ce manuel peuvent être modifiées sans préavis, dans le but d'améliorer les performances du produit.
- Pour l'achat d'accessoires en option, rendez-vous à un magasin de matériel électronique, sur un site d'achat en ligne ou contactez le détaillant auprès duquel vous avez acheté ce produit.

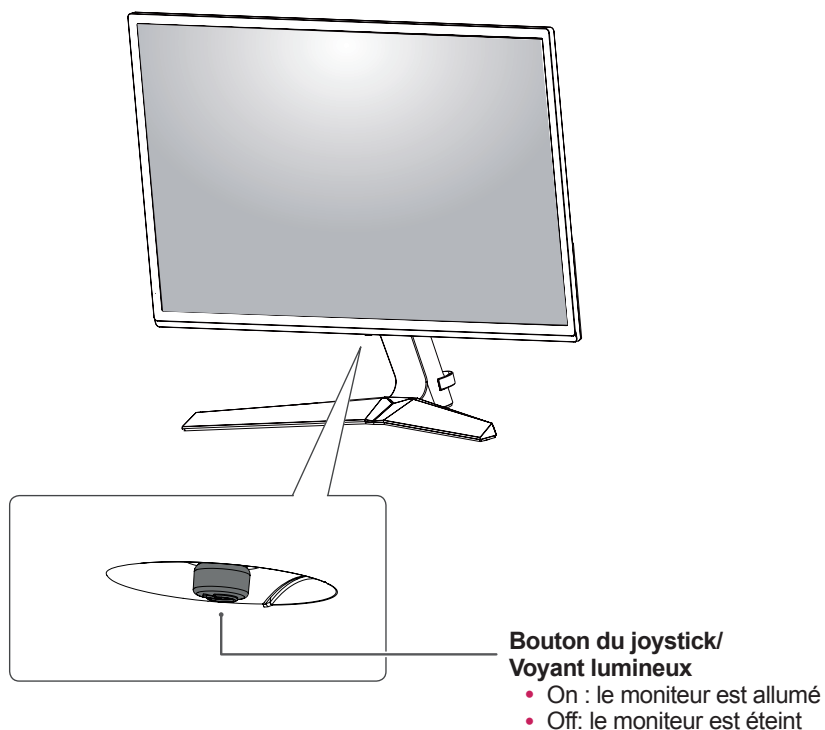
Pilotes et logiciels pris en charge

Vérifiez les pilotes et les logiciels pris en charge par votre produit et reportez-vous aux guides sur le CD inclus dans l'emballage.

Pilotes et logiciels	Priorité d'installation	24MP59G 27MP59G
Pilote du moniteur	Recommandé	O
OnScreen Control	Recommandé	O

- Requis et recommandé : vous pouvez télécharger et installer la plus récente version à partir du CD inclus ou du site Web LGE (www.lg.com).
- Facultatif : vous pouvez télécharger et installer la plus récente version à partir du site Web LGE (www.lg.com).

Fonctions des composants et des boutons



Comment utiliser le bouton du joystick

Vous pouvez facilement contrôler les fonctions du moniteur en appuyant sur le bouton du joystick ou en le déplaçant vers la gauche/droite avec le doigt.

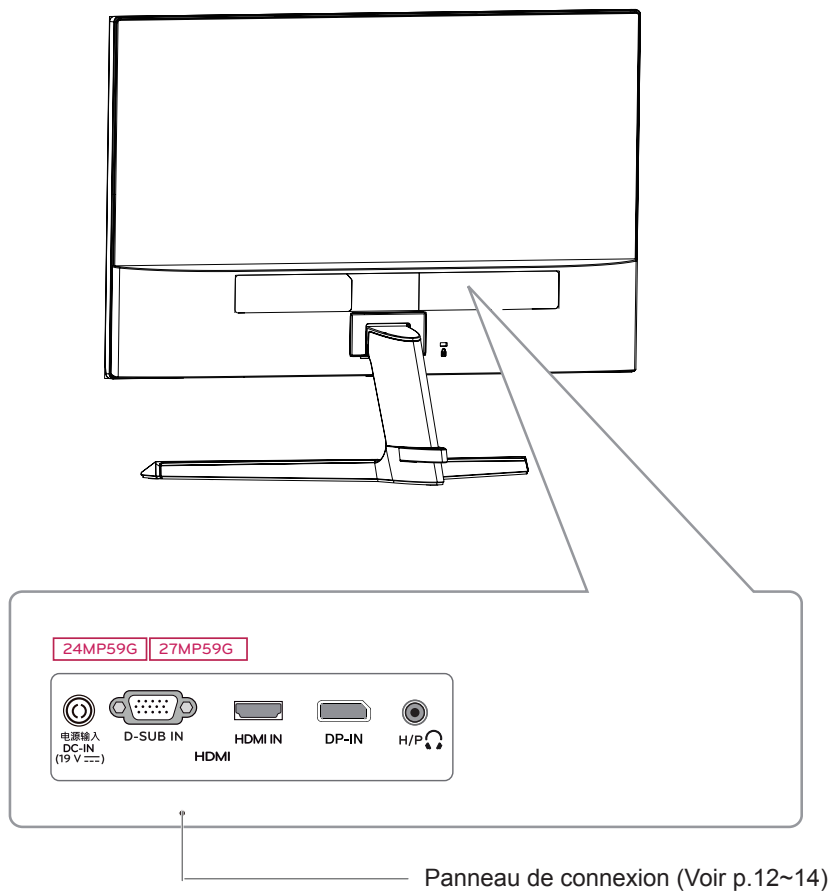
Fonctions de base

		Marche	Appuyez une fois sur le bouton du joystick pour allumer le moniteur.
		Arrêt	Appuyez de façon prolongée sur le bouton du joystick pour éteindre le moniteur.
		Contrôle du volume	Vous pouvez régler le volume en déplaçant le bouton du joystick vers la gauche/droite.

! REMARQUE

- Le bouton du joystick se trouve en bas du moniteur.

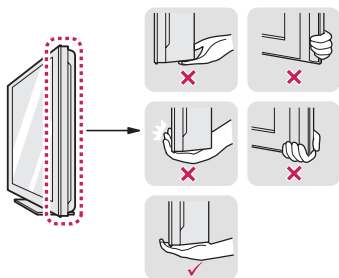
Connecteur d'entrée



Déplacement et soulèvement du moniteur

Si vous souhaitez déplacer ou soulever le moniteur, suivez ces instructions pour éviter de le rayer ou de l'endommager le moniteur et afin d'assurer un déplacement sans danger, sans égard à la forme ou à la taille du moniteur.

- Il est recommandé de conserver le moniteur dans sa boîte ou son emballage d'origine avant d'essayer de le déplacer.
- Avant de déplacer ou de soulever le moniteur, déconnectez le cordon d'alimentation et tous les câbles.
- Maintenez fermement le moniteur par le haut et le bas du cadre. Ne tenez pas le panneau.



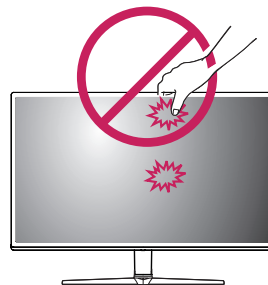
- Lorsque vous tenez le moniteur, orientez l'écran à l'opposé de vous pour éviter de le rayer.



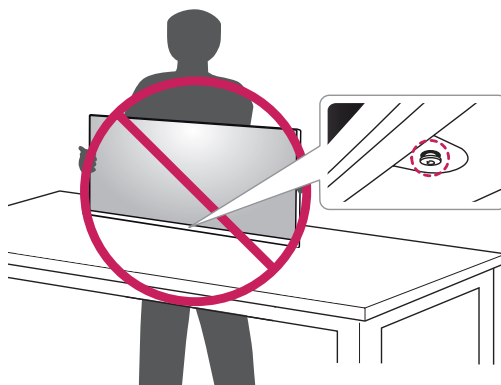
- Lorsque vous déplacez le moniteur, évitez de faire subir au produit tout choc violent ou vibration.
- Lorsque vous déplacez le moniteur, maintenez-le à la verticale, ne le tournez jamais latéralement et ne l'inclinez pas sur le côté.

! ATTENTION

- Dans la mesure du possible, évitez de toucher l'écran du moniteur. Vous risqueriez d'endommager l'écran ou des pixels permettant de composer l'image.



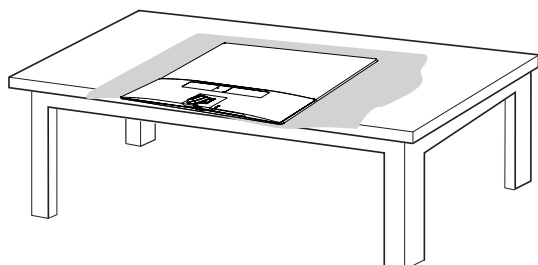
- Si vous utilisez le panneau du moniteur sans la base du support, le bouton du joystick pourrait rendre le moniteur instable ou le faire tomber, ce qui pourrait endommager le moniteur ou vous blesser. Cela pourrait également entraîner des dysfonctionnements du bouton du joystick.



Installation du moniteur

Assemblage de la base du support

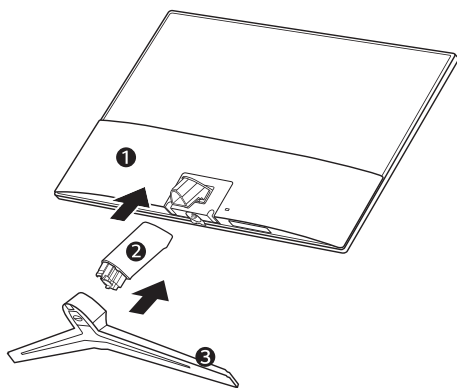
1



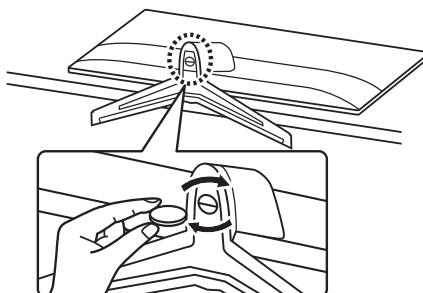
ATTENTION

- Pour protéger l'écran et éviter de le rayer, couvrez la surface avec un chiffon doux.

2



3



AVERTISSEMENT

- Pour éviter de blesser les doigts ou le pied lors d'assembler le corps et la base du support, il faut tenir la base lors d'assembler le corps et la base du support.



ATTENTION

- Les illustrations de ce document représentent les procédures standards; le produit peut donc avoir un aspect différent.
- Ne portez jamais le moniteur à l'envers en le tenant uniquement par la base du support. Cela pourrait provoquer la chute du moniteur et entraîner des blessures.
- Lorsque vous soulevez ou déplacez le moniteur, ne touchez pas à l'écran. Toute pression exercée sur l'écran du moniteur pourrait l'endommager.
- Lors de l'assemblage du produit, n'appliquez pas de substances étrangères (huiles, lubrifiants, etc.) sur les vis. (Cela pourrait endommager le produit.)
- Évitez de trop serrer les vis. Vous risqueriez d'endommager le moniteur. Les dommages provoqués de cette manière ne sont pas couverts par la garantie du produit.

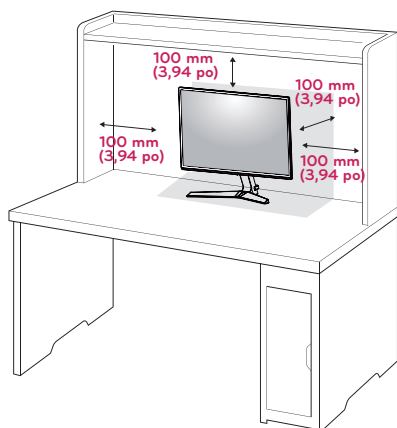


REMARQUE

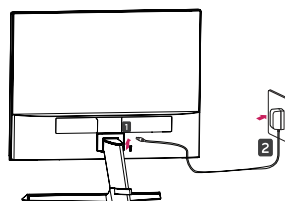
- Le socle se démonte en suivant la procédure inverse de son montage.

Installation sur une table

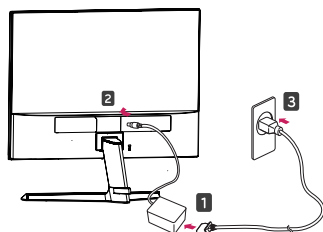
- 1 Soulevez et positionnez le moniteur à la verticale sur une table.
Laissez 100 mm (3,94 po) d'espace minimum entre le mur et le moniteur pour assurer une bonne ventilation.



- 2 Branchez l'adaptateur ca/cc et le cordon d'alimentation sur une prise murale.

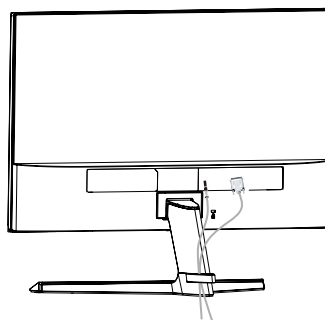
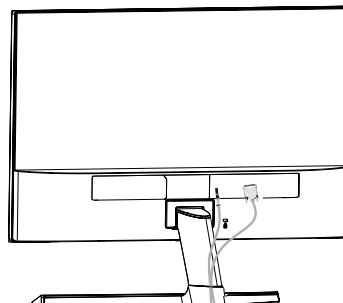


ou



- 3 Pour allumer le moniteur, appuyez sur le bouton du joystick en bas de l'appareil.

Utilisez le câble porteur

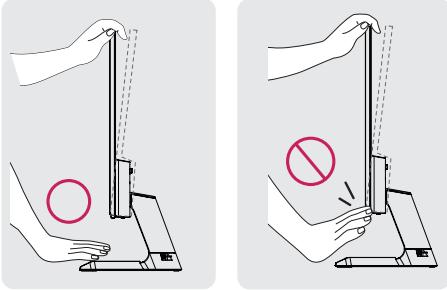


ATTENTION

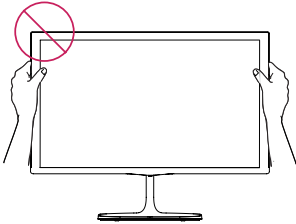
- Débranchez toujours le cordon d'alimentation avant de déplacer ou d'installer le moniteur, afin d'éviter tout risque d'électrocution.

AVERTISSEMENT

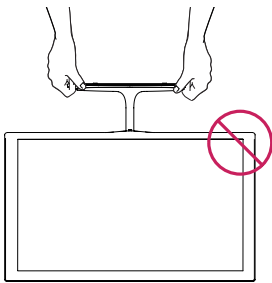
Si vous souhaitez incliner le moniteur, ne tenez pas l'écran par le bas comme indiqué sur cette illustration car vous risqueriez de vous blesser.



Évitez de toucher l'écran et d'appuyer sur ce dernier pour ajuster l'angle du moniteur.

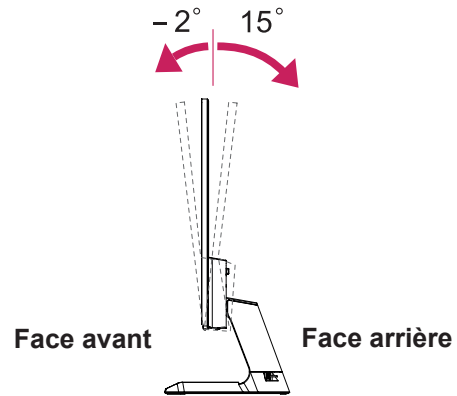


Ne tenez pas cet appareil comme l'image ci-dessous. L'écran peut se détacher de Base du support et blesser votre corps.



REMARQUE

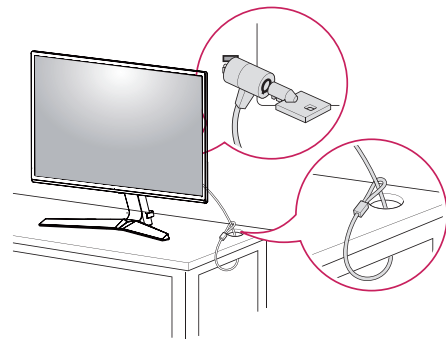
Inclinez l'écran de $+15^\circ$ à -2° afin de trouver le meilleur angle de vue.



Utilisation du système de sécurité Kensington

Le connecteur du système de sécurité Kensington se situe à l'arrière du moniteur. Pour obtenir plus d'informations sur l'installation ou l'utilisation de ce système de sécurité, consultez le manuel fourni avec ce dernier ou rendez-vous sur <http://www.kensington.com>.

Reliez le câble du système de sécurité entre le moniteur et la table.



REMARQUE

- Le système de sécurité Kensington est livré en option. Ce système est disponible à la vente dans la plupart des magasins d'électronique.

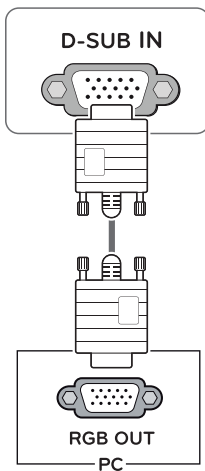
UTILISATION DU MONITEUR

Connexion à un PC

- Ce moniteur est compatible avec la fonction Plug and Play*.
- * Plug and Play : fonction permettant d'ajouter un périphérique à un ordinateur sans devoir procéder à une reconfiguration ou installer manuellement des pilotes.

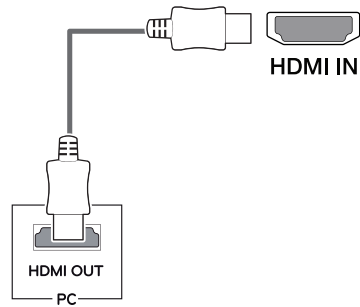
Connexion D-SUB

Cette connexion transmet des vidéos analogiques du PC au moniteur. Connectez le PC au moniteur à l'aide du câble D-Sub 15 broches comme indiqué ci-dessous.



Connexion HDMI

Cette connexion transmet des signaux numériques vidéo et audio de votre PC à l'écran. Connectez le PC et l'écran avec le câble HDMI comme montré dans les illustrations suivantes.



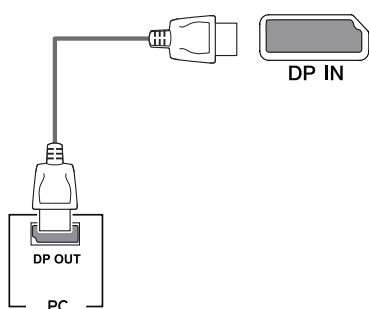
! REMARQUES

- L'utilisation d'un PC HDMI peut entraîner des problèmes de compatibilité.
- Utilisez un câble certifié sur lequel est apposé le logo HDMI. Si vous utilisez un câble non certifié HDMI, l'écran peut ne pas s'afficher ou une erreur de connexion peut survenir.
- Types de câbles HDMI recommandés :
 - Câble HDMI[®]/AMD[™] haute vitesse
 - Câble HDMI[®]/AMD[™] haute vitesse avec Ethernet

Connexion DisplayPort

Permet de transmettre les signaux vidéo et audio numériques de votre PC au moniteur. Connectez votre PC au moniteur à l'aide du câble DisplayPort, comme illustré ci-dessous.

Appuyez sur le bouton menu, puis sélectionnez l'option d'entrée.



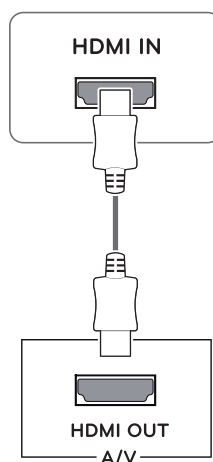
! REMARQUES

- Il se peut qu'il n'y ait aucune sortie vidéo ou audio selon la version DP de votre PC.
- Si vous utilisez des câbles génériques non certifiés par LG, l'écran risque de ne rien afficher ou de subir des bruits d'image.

Connexion aux périphériques AV

Connexion HDMI

La connexion HDMI permet de transmettre les signaux vidéo et audio numériques de votre ordinateur ou d'un périphérique AV au moniteur. Connectez l'ordinateur et le périphérique AV au moniteur à l'aide d'un câble HDMI, comme illustré ci-dessous.



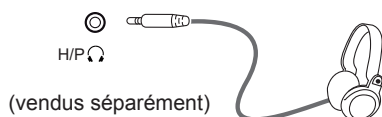
! REMARQUES

- L'utilisation d'un PC HDMI peut entraîner des problèmes de compatibilité.
- Utilisez un câble certifié sur lequel est apposé le logo HDMI. Si vous utilisez un câble non certifié HDMI, l'écran peut ne pas s'afficher ou une erreur de connexion peut survenir.
- Types de câbles HDMI recommandés:
 - Câble HDMI^{®/MD} haute vitesse
 - Câble HDMI^{®/MD} haute vitesse avec Ethernet

Connecter un périphérique

Branchement d'un casque

Connectez un périphérique au moniteur par le port pour casque d'écoute. Connectez le périphérique comme sur l'illustration.

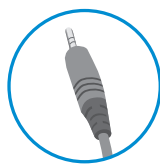


! REMARQUES

- Les périphériques sont vendus séparément.
- Si vous utilisez les écouteurs, il peut causer un problème avec la connexion d'un autre appareil externe à l'écran. Par conséquent, il est recommandé d'utiliser des écouteurs droits.



Prise angulaire



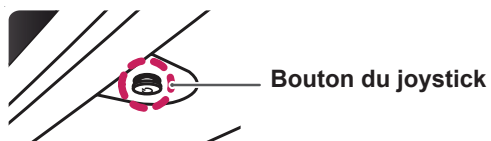
Prise droite

- Selon les paramètres audio de l'ordinateur et du périphérique externe, les fonctionnalités du casque d'écoute et des haut-parleurs peuvent être limitées.

PARAMÈTRES DE L'UTILISATEUR

Activation du menu principal

- 1 Appuyez sur le bouton du joystick en bas du moniteur.
- 2 Déplacez le joystick vers le haut/bas (▲/▼) et vers la gauche/droite (◀/▶) pour régler les options.
- 3 Appuyez une nouvelle fois sur le bouton du joystick fermez le menu principal.




Bouton	Statut du menu	Description
	Menu principal désactivé	Permet d'activer le menu principal.
	Menu principal activé	Fermez le menu principal. (Appuyez longuement sur le bouton pour éteindre le moniteur)
	◀ Menu principal désactivé	Permet de régler le niveau du volume du moniteur. (seulement HDMI / DisplayPort)
	Menu principal activé	Permet d'accéder aux caractéristiques d'entrée.
	▶ Menu principal désactivé	Permet de régler le niveau du volume du moniteur. (seulement HDMI / DisplayPort)
	Menu principal activé	Permet d'accéder aux fonctions du menu.
	▲ Menu principal désactivé	Permet d'activer le menu principal.
	Menu principal activé	Permet d'éteindre le moniteur.
	▼ Menu principal désactivé	Permet d'activer le menu principal.
	Menu principal activé	Permet d'accéder à la caractéristique de Mode du jeu.

Fonctions du menu principal



Menu principal	Description
Menu	Permet de configurer les paramètres de l'écran.
Mode Jeu	Permet de changer le Mode Image pour le Mode Jeu.
Source d'entrée	Permet de régler le mode d'entrée.
Eteindre le moniteur	Permet d'éteindre le moniteur.
Fermer	Fermez le menu principal.

Personnalisation des paramètres

Menu > Configuration Rapide	Fonction	
Luminosité	Permet de régler la luminosité et le contraste de l'écran.	
Contraste		
Volume	Permet de régler le volume.	
	 REMARQUE <ul style="list-style-type: none"> Vous pouvez activer ou désactiver le son en déplaçant le bouton du joystick avec la touche ▼ dans le menu du volume. 	
Ratio	Permet de régler le format d'affichage de l'écran.	
	Large	Permet d'afficher la vidéo en grand écran, quelle que soit l'entrée du signal vidéo.
	Original	Permet d'afficher une vidéo en fonction du format d'affichage du signal vidéo d'entrée.
SMART ENERGY SAVING	Haut	SMART ENERGY SAVING permet d'économiser de l'énergie avec cette fonction d'énergie à haut rendement.
	Bas	SMART ENERGY SAVING permet d'économiser de l'énergie avec cette fonction d'énergie à faible efficacité.
	Off	Désactive la fonction SMART ENERGY SAVING.

* **SMART ENERGY SAVING** : Économisez l'énergie en utilisant l'algorithme de compensation de la luminance

REMARQUES


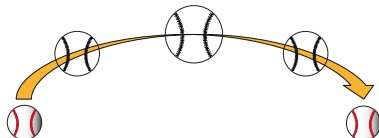


- L'affichage peut être semblable pour les options Large et Original à la résolution recommandée (1 920 x 1 080).
- Le ratio est désactivé dans le signal entrelacé.
- L'enregistrement des données dépend du panneau. Ainsi, ces valeurs devraient être différentes de chaque panneau et des fournisseurs de panneaux. Si l'option de SMART ENERGY SAVING (Économie d'énergie intelligente) est réglée à Haut ou à Bas, la luminosité de l'écran sera supérieure ou inférieure selon les sources.

Personnalisation des paramètres

Menu > Image	Fonction		
Mode Image	Perso.	Permet à l'utilisateur de régler chaque élément. Le mode Couleur du menu principal peut être réglé.	
	Lecture 1	Permet d'optimiser l'écran pour la lecture de journaux. Si vous souhaitez un écran plus lumineux, vous pouvez régler la luminosité dans le menu OSD.	
	Lecture 2	Permet d'optimiser l'écran pour les dessins animés. Si vous souhaitez un écran plus lumineux, vous pouvez régler la luminosité dans le menu OSD.	
	Photo	Optimise la qualité de l'écran pour visionner des photos.	
	Cinema	Permet d'optimiser l'écran pour améliorer les effets visuels d'une vidéo.	
	Perception des couleurs	Ce mode est pour les utilisateurs qui ne peuvent pas distinguer le rouge du vert. Il permet à ces utilisateurs de distinguer ces deux couleurs facilement.	
	Jeu FPS 1	Ce mode est optimisé pour des jeux de tir à la première personne (FPS).	
	Jeu FPS 2	Ce mode offre une plus grande valeur du Contrôle des noirs que Jeu FPS 1. Il convient parfaitement aux jeux très sombres de tir à la première personne (FPS).	
	Jeu RTS	Ce mode est optimisé pour les jeux de stratégie en temps réel (RTS).	
	Perso (Jeux)	Ce mode permet aux utilisateurs de personnaliser divers éléments, y compris les options liées au jeu.	
Ajuster Image	SUPER RESOLUTION+	Haut	Ce mode offre une qualité d'image optimisée lorsque l'utilisateur veut des images nettes. Il convient à des vidéos ou à des jeux de grande qualité.
		Moyen	Ce mode offre une qualité d'image optimisée lorsque l'utilisateur veut des images d'une résolution entre basse et haute pour un visionnement confortable. Il est efficace pour les vidéos UCC ou SD.
		Bas	Ce mode offre une qualité d'image optimisée lorsque l'utilisateur veut des images lisses et naturelles. Il convient aux images fixes ou à celles qui bougent lentement.
		Off	Sélectionnez cette option pour le visionnement de tous les jours. SUPER RESOLUTION+ est désactivé dans ce mode.
	Netteté	Permet de régler la netteté de l'écran.	
	Niveau Noir	Permet de définir le niveau de décalage (pour le mode HDMI uniquement). • Décalage : cette valeur sert de référence pour un signal vidéo ; il s'agit de la couleur la plus sombre que le moniteur peut afficher.	
		Haut	Maintient le taux de contraste de l'écran actuel.
		Bas	Réduit les niveaux de noirs et augmente les niveaux des blancs dans le taux de contraste de l'écran actuel.
	DFC	On	Ajuste automatiquement la luminosité en fonction de l'écran.
		Off	Désactive la fonction DFC .



! REMARQUES

- La fonction Perception des couleurs est facultative pour les utilisateurs qui ne peuvent pas distinguer le rouge du vert. Si vous éprouvez un inconfort lors du visionnement, désactivez cette fonction.
- Cette fonction peut ne pas distinguer certaines couleurs.

Ajuster Jeu	Temps de Réponse	Permet de définir un temps de réponse par rapport à la vitesse d'affichage de l'image à l'écran. Pour un environnement normal, nous vous recommandons d'utiliser le mode Moyen. Pour une image en mouvement rapide, nous vous recommandons d'utiliser le mode Haut. Définir le temps de réponse sur Haut peut générer des images rémanentes.
		Haut Définit un temps de réponse Haut.
		Moyen Définit un temps de réponse moyen.
		Bas Définit un temps de réponse Bas.
FreeSync	Affiche des images naturelles et homogènes en synchronisant la fréquence verticale du signal d'entrée avec celle du signal de sortie.	
	 ATTENTION <ul style="list-style-type: none"> • Interface prise en charge : DisplayPort/HDMI. • Carte graphique prise en charge : une carte graphique qui prend en charge FreeSync d'AMD est nécessaire. • Version prise en charge : assurez-vous de mettre à jour la carte graphique selon le dernier pilote. • Pour plus de détails sur les exigences, rendez-vous sur le site Web d'AMD au http://www.amd.com/FreeSync. • FreeSync et 1ms Motion Blur Reduction ne peuvent pas être activés simultanément. 	
	On Fonction FreeSync activée. Off Fonction FreeSync désactivée.	
Contrôle des noirs	Permet de contrôler le contraste des noirs pour une meilleure visibilité dans les scènes obscures. L'augmentation de la valeur de Black Stabilizer (Contrôle des noirs) éclaircit la zone de faible niveau de gris sur la surface de l'écran. (Vous pouvez facilement distinguer les objets sur les écrans de jeu sombres.) La réduction de la valeur du contrôle des noirs assombrit la zone de faible niveau de gris et augmente le contraste dynamique à l'écran.	
1ms Motion Blur Reduction	On	<p>Ce mode réduit le flou de mouvement dans les vidéos en mouvement rapide. Pour profiter pleinement de cette fonction, sélectionnez 1 920 × 1 080 @ 75 Hz avant d'activer 1ms Motion Blur Reduction.</p>  <p>Cette fonction est disponible pour la fréquence verticale de 75Hz. (seulement HDMI / DisplayPort)</p>
	Off	<p>Mettez le mode 1ms Motion Blur Reduction off.</p> 
	 REMARQUE <ul style="list-style-type: none"> • Pour réduire le flou de mouvement, la luminosité est réduite avec contrôle du rétroéclairage. • Les caractéristiques 1ms Motion Blur Reduction et FreeSync ne peuvent pas être utilisées en même temps. • Cette fonction est optimisée pour les jeux. • Il est recommandé de l'éteindre lorsque vous n'utilisez pas la fonction de jeu. 	

Ajuster Jeu	Cross Hair	Le réticule fournit une marque au centre de l'écran pour les jeux de tir à la première personne (FPS). L'utilisateur peut sélectionner le cross hair qui correspond à leur environnement de jeu parmi les quatre cross hair . <ul style="list-style-type: none"> Lorsque l'écran est éteint ou entre en mode d'économie d'énergie, la caractéristique de Cross Hair est automatiquement tournée en Off.
Ajuster Couleur	Gamma	Si la valeur gamma est plus haute, l'image devient plus noire. De même, si la valeur gamma est plus basse, l'image devient plus légère. Si vous n'avez pas besoin d'ajuster l'installation gamma, sélectionnez off (fermé).
	Températ.	Permet de sélectionner la couleur de l'image par défaut. Chaud : permet d'ajouter du rouge à la couleur de l'écran. Moyen : permet de définir la couleur de l'écran à mi-chemin entre le rouge et le bleu. Froid : permet d'ajouter du bleu à la couleur de l'écran. Utilis.: L'utilisateur peut personnaliser les couleurs en rouge, en vert ou en bleu.
	Rouge/Vert/Bleu	Vous pouvez personnaliser les couleurs de l'affichage à l'aide des options Rouge, Vert et Bleu.
	Six Couleurs	Répond aux exigences de l'utilisateur pour les couleurs grâce au réglage de la teinte et de la saturation des six couleurs (Rouge_Teinte, Rouge_Saturation, Vert_Teinte, Vert_Saturation, Bleu_Teinte, Bleu_Saturation, Cyan_Teinte, Cyan_Saturation, Magenta_Teinte, Magenta_Saturation, Jaune_Teinte, Jaune_Saturation) et à l'enregistrement de ces paramètres. * Teinte : Ajuste le ton de l'écran. * Saturation : Règle la saturation des couleurs de l'écran. Plus la valeur est faible, moins les couleurs sont saturées et lumineuses. Plus la valeur est élevée, plus les couleurs sont sombres et saturées.
	Réinitialise	Réinitialise les paramètres de couleurs par défaut.
Affichage	Horizontal	Permet de déplacer l'image vers la gauche ou la droite.
	Vertical	Permet de déplacer l'image vers le haut ou le bas.
	Horloge	Permet d'atténuer toutes les barres verticales ou stries visibles sur le fond de l'écran. La dimension horizontale de l'écran changera aussi.
	Phase	Permet d'ajuster le foyer de l'affichage. Cette fonction vous permet de supprimer tout bruit horizontal et d'éclaircir ou d'ajuster la netteté des personnes à l'écran.

Personnalisation des paramètres

Menu > Général	Fonction	
Langue	Permet de définir la langue dans laquelle les noms de commandes sont affichés.	
Témoin de fonctionnement	Permet d'activer ou de désactiver le voyant d'alimentation situé à l'avant du moniteur.	
	On	Le voyant d'alimentation s'active automatiquement.
	Off	Le voyant d'alimentation est éteint.
Veille Automatique	L'écran passe automatiquement en mode de veille après une certaine période.	
Résolution	Permet de définir la résolution souhaitée.	
	Cette option est activée uniquement lorsque la résolution de l'écran de votre ordinateur est configurée comme indiqué ci-dessous (pour le mode D-SUB uniquement).	
	 REMARQUE Cette fonction est activée uniquement lorsque la résolution de l'écran de votre ordinateur est configurée comme indiqué ci-dessous, à moins que la résolution de sortie de votre ordinateur soit incorrecte.	
	1 024 x 768, 1 280 x 768, 1 360 x 768, 1 366 x 768, Off (Désactivé)	
	1 280 x 960, 1 600 x 900, Off (Désactivé)	
1 440 x 900, 1 600 x 900, Off (Désactivé)		
OSD Verrouiller	Cette fonction désactive la configuration et le réglage des menus.	
	On	Active la fonction OSD Verrouiller.
	 REMARQUE <ul style="list-style-type: none"> Toutes les fonctions sont désactivées, à l'exception de Luminosité, Contraste, Volume dans Source d'entrée, Configuration Rapide et OSD Verrouiller dans Général. 	
	Off	Désactive la fonction OSD Verrouiller.

Menu > Configuration automatique	Fonction
Voulez-vous effectuer la configuration automatique?	
Oui	Applique la Configuration Automatique pour un affichage optimal en mode D-SUB.
Annuler	Supprime la sélection.

REMARQUE

- Cette fonction sera activée uniquement dans l'entrée analogique.

Menu > Réinitialise	Fonction
Voulez-vous réinitialiser les paramètres?	
Réinitialise	Permet de rétablir les paramètres par défaut.
Annuler	Annule la réinitialisation.

DÉPANNAGE

Effectuez les vérifications suivantes avant de nous joindre.

Aucune image ne s'affiche.	
Le cordon d'alimentation du moniteur est-il bien branché?	<ul style="list-style-type: none"> Vérifiez que le cordon d'alimentation est correctement branché dans la prise d'alimentation.
Le voyant d'alimentation est-il allumé?	<ul style="list-style-type: none"> Appuyez sur le bouton Marche-Arrêt.
Le message « Out of Range » (COUPURE) est-il affiché?	<ul style="list-style-type: none"> Ce message s'affiche lorsque le signal provenant du PC (carte vidéo) est en dehors de la plage de fréquence horizontale ou verticale du moniteur. Consultez la section « Caractéristiques du produit » de ce manuel pour reconfigurer l'écran.
Le message « No Signal » (Aucun signal) s'affiche-t-il?	<ul style="list-style-type: none"> Lorsque l'écran reste « PAS DE SIGNAL », il passe au mode DPM. Ce message apparaît lorsque le câble de signal entre le PC et le moniteur est déconnecté ou manquant. Vérifiez le câble et reconnectez-le.

Vous ne pouvez pas sélectionner certaines fonctions dans l'OSD.	
Certaines des fonctions sont-elles indisponibles lorsque vous appuyez sur le bouton Menu?	<ul style="list-style-type: none"> Vous pouvez déverrouiller les commandes OSD à tout moment en entrant dans le menu de verrouillage de l'OSD et en désactivant certaines fonctions.



ATTENTION

- Allez dans **Panneau de configuration ► Affichage ► Paramètres** et vérifiez si la fréquence ou la résolution ont été modifiées. Si c'est le cas, reconfigurez la carte vidéo en fonction de la résolution recommandée.
- Si la résolution de la carte vidéo n'est pas celle recommandée (optimale), le texte risque d'être flou, les images indistinctes, la zone d'affichage incomplète ou mal centrée. Sélectionnez la résolution recommandée.
- La méthode de réglage peut différer d'un ordinateur ou d'un système d'exploitation à un autre. Il se peut que la carte vidéo ne prenne pas en charge certaines résolutions. Le cas échéant, contactez le fabricant de l'ordinateur ou de la carte vidéo.

L'image n'est pas correcte.	
Les couleurs à l'écran sont monochromes ou anormales.	<ul style="list-style-type: none"> • Vérifiez que le câble de signal est bien connecté. Au besoin, utilisez un tournevis pour le resserrer. • Assurez-vous que la carte vidéo est bien insérée dans son emplacement. • Définissez les paramètres de couleurs à un niveau supérieur à 24 bits (vraies couleurs). Panneau de configuration ► Paramètres.
L'écran scintille.	<ul style="list-style-type: none"> • Vérifiez si l'écran est réglé au mode entrelacé. Si oui, sélectionnez la résolution recommandée.

Le message « Moniteur non reconnu, moniteur Plug and Play (VESA DDC) trouvé » s'affiche-t-il?	
Avez-vous installé le pilote d'affichage?	<ul style="list-style-type: none"> • Installez le pilote d'affichage présent sur le CD (ou la disquette) fourni avec votre moniteur. Vous pouvez également télécharger le pilote d'affichage depuis le site Web http://www.lg.com. • Vérifiez que votre carte vidéo prend en charge la fonction Plug and Play.

L'affichage est instable.	
Avez-vous sélectionné la résolution appropriée?	<ul style="list-style-type: none"> • Si vous avez sélectionné la résolution HDMI 1 080i 60/50 Hz (entrelacée), il est possible que l'écran scintille. Modifiez la résolution à 1 080P ou sélectionnez la résolution recommandée.

CARACTÉRISTIQUES DU PRODUIT

24MP59G

Écran ACL	Type	TFT (Thin Film Transistor) Écran ACL (Affichage à cristaux liquides)
	Distance entre pixels	0,2745 mm x 0,2745 mm
Résolution	Résolution maximale	1 920 x 1 080 à 75 Hz (seulemetn HDMI / DisplayPort) 1 920 x 1 080 à 60 Hz (D-sub)
	Résolution recommandée	1 920 x 1 080 à 60 Hz
Signal vidéo	Fréquence horizontale	HDMI : 30 kHz à 85 kHz DP : 30 kHz à 85 kHz D-SUB: 30 kHz à 85 kHz
	Fréquence verticale	HDMI : 40 Hz à 75 Hz DP : 40 Hz à 75 Hz D-SUB: 40 Hz à 75 Hz
	Synchronisation	Sync. séparée, Numérique
Connecteur d'entrée	HDMI IN, DP(DisplayPort) IN, D-SUB IN, HP OUT	
Alimentation	19 V --- 1,3 A	
Consommation électrique	Mode de fonctionnement : 17,1 W Typ. (Norme ENERGY STAR®)* 22 W Typ. (Condition de sortie d'usine)** Mode veille : ≤ 0,3 W Mode hors tension : ≤ 0,3 W	
Adaptateur ca/cc	Type ADS-40SG-19-3 19032G, fabriqué par SHENZHEN HONOR ELECTRONIC ou Type ADS-40FSG-19 19032GPG-1, fabriqué par SHENZHEN HONOR ELECTRONIC ou Type ADS-40FSG-19 19032GPBR-1, fabriqué par SHENZHEN HONOR ELECTRONIC ou Type ADS-40FSG-19 19032GPI-1, fabriqué par SHENZHEN HONOR ELECTRONIC ou Type ADS-40FSG-19 19032GPCU-1, fabriqué par SHENZHEN HONOR ELECTRONIC ou Type ADS-32FSG-19 19032EPCU-1L, fabriqué par SHENZHEN HONOR ELECTRONIC ou Type LCAP21A, fabriqué par LIEN CHANG ELECTRONIC ENTERPRISE ou Type LCAP26A-A, fabriqué par LIEN CHANG ELECTRONIC ENTERPRISE ou Type LCAP26A-E, fabriqué par LIEN CHANG ELECTRONIC ENTERPRISE ou Type LCAP26A-I, fabriqué par LIEN CHANG ELECTRONIC ENTERPRISE ou Type LCAP26A-B, fabriqué par LIEN CHANG ELECTRONIC ENTERPRISE ou Type LCAP51A, fabriqué par LIEN CHANG ELECTRONIC ENTERPRISE ou Type PA-1031-23, fabriqué par Lite-On Technology Corporation Rendement: 19 V --- 1,7 A	
Conditions d'utilisation	Température de fonctionnement Taux d'humidité de fonctionnement	De 0°C à 40°C Moins de 80 %
	Température d'entreposage Taux d'humidité d'entreposage	De -20°C à 60°C Moins de 85 %
Dimensions	Dimensions du moniteur (largeur x hauteur x profondeur)	
	Avec support	550,5 mm x 419,9 mm x 204,1 mm
	Sans support	550,5 mm x 332,1 mm x 85,5 mm
Poids (sans emballage)	Avec support	3,2 kg
	Sans support	2,8 kg

Ces caractéristiques peuvent être modifiées sans préavis pour refléter l'amélioration de certaines fonctionnalités.

* Le niveau de consommation d'énergie peut être différent selon l'état de fonctionnement et le réglage du moniteur.

* La consommation électrique en mode de fonctionnement est mesurée à la norme d'essai ENERGY STAR®.

** La consommation d'énergie en mode commuté est mesurée selon l'essai du standard LGE (mode blanc à plein, résolution maximale).

CARACTÉRISTIQUES DU PRODUIT

27MP59G

Écran ACL	Type	TFT (Thin Film Transistor) Écran ACL (Affichage à cristaux liquides)
	Distance entre pixels	0,3114 mm x 0,3114 mm
Résolution	Résolution maximale	1 920 x 1 080 à 75 Hz (seulemetn HDMI / DisplayPort) 1 920 x 1 080 à 60 Hz (D-sub)
	Résolution recommandée	1 920 x 1 080 à 60 Hz
Signal vidéo	Fréquence horizontale	HDMI : 30 kHz à 85 kHz DP : 30 kHz à 85 kHz D-SUB: 30 kHz à 85 kHz
	Fréquence verticale	HDMI : 40 Hz à 75 Hz DP : 40 Hz à 75 Hz D-SUB: 40 Hz à 75 Hz
	Synchronisation	Sync. séparée, Numérique
Connecteur d'entrée	HDMI IN, DP(DisplayPort) IN, D-SUB IN, HP OUT	
Alimentation	19 V --- 1,6 A	
Consommation électrique	Mode de fonctionnement : 20,3 W Typ. (Norme ENERGY STAR®)* 26,5 W Typ. (Condition de sortie d'usine)** Mode veille : ≤ 0,3 W Mode hors tension : ≤ 0,3 W	
Adaptateur ca/cc	Type ADS-45SN-19-3 19040G, fabriqué par SHENZHEN HONOR ELECTRONIC ou Type LCAP21C, fabriqué par LIEN CHANG ELECTRONIC ENTERPRISE ou Type LCAP26B-E, fabriqué par LIEN CHANG ELECTRONIC ENTERPRISE	
	Rendement: 19 V --- 2,1 A	
Conditions d'utilisation	Température de fonctionnement Taux d'humidité de fonctionnement	De 0°C à 40°C Moins de 80 %
	Température d'entreposage Taux d'humidité d'entreposage	De -20°C à 60°C Moins de 85 %
Dimensions	Dimensions du moniteur (largeur x hauteur x profondeur)	
	Avec support	634,1 mm x 470,5 mm x 204,1 mm
	Sans support	634,1 mm x 382,7 mm x 91,1 mm
Poids (sans emballage)	Avec support	4,3 kg
	Sans support	3,9 kg

Ces caractéristiques peuvent être modifiées sans préavis pour refléter l'amélioration de certaines fonctionnalités.

* Le niveau de consommation d'énergie peut être différent selon l'état de fonctionnement et le réglage du moniteur.

* La consommation électrique en mode de fonctionnement est mesurée à la norme d'essai ENERGY STAR®.

** La consommation d'énergie en mode commuté est mesurée selon l'essai du standard LGE (mode blanc à plein, résolution maximale).

Modes prédéfinis (Résolution)

Timing D-SUB / HDMI / DP PC

Modes d'affichage (Résolution)	Fréquence horizontale (kHz)	Fréquence verticale (Hz)	Polarité (H/V)	
720 x 400	31,468	70	-/+	
640 x 480	31,469	60	-/-	
640 x 480	37,500	75	-/-	
800 x 600	37,879	60	+/+	
800 x 600	46,875	75	+/+	
1 024 x 768	48,363	60	-/-	
1 024 x 768	60,023	75	+/+	
1 152 x 864	67,500	75	+/+	
1 280 x 1 024	63,981	60	+/+	
1 280 x 1 024	79,976	75	+/+	
1 680 x 1 050	65,290	60	-/+	
1 920 x 1 080	67,500	60	+/+	Mode recommandé
1 920 x 1 080	83,89	75	+/+	(seulemetn HDMI / DisplayPort)

Timing HDMI AV

Mode de réglage d'usine (mode prédéfini)	Fréquence horizontale (kHz)	Fréquence verticale (Hz)	HDMI
480P	31,50	60	O
576P	31,25	50	O
720P	37,50	50	O
720P	45,00	60	O
1 080P	56,25	50	O
1 080P	67,50	60	O Mode recommandé

Voyant

Mode	Couleur voyant
Mode sous tension	Blanc
Mode veille	Éteint
Mode hors tension	Éteint



Déclaration de conformité du fournisseur

Nom de commerce	LG
Partie responsable	LG Electronics USA, Inc.
Adresse	1000, av. Sylvan, Englewood Cliffs, NJ 07632
Téléphone	(201)266-2215

Cet appareil peut être utilisé dans toutes les régions. Lisez attentivement le manuel d'utilisation (CD) et gardez-le à portée de main. Veuillez noter que l'étiquette attachée au produit fournit des informations pour le soutien technique.

Modèle _____

N° de série _____



ENERGY STAR® is a set of power-saving guidelines issued by the U.S. Environmental Protection Agency (EPA).

As an ENERGY STAR® Partner LGE U. S. A., Inc. has determined that this product meets the ENERGY STAR® guidelines for energy efficiency.

Refer to ENERGYSTAR.gov for more information on the ENERGY STAR® program.