

Brugervejledning IPS LED-SKÆRM (LED-SKÆRM*)

*LED-skærme fra LG er LCD-skærme med LED-baggrundsbelysning.

Du skal læse denne vejledning omhyggeligt, før du bruger din skærm, og beholde den til senere reference.

IPS LED-SKÆRM MODEL

24MP59G

27MP59G

INDHOLDSFORTEGNELSE

LICENS -----	3	FEJLFINDING -----	21
SAMLING OG KLARGØRING -----	4	SPECIFIKATIONER -----	22
- Produktets dele-----	4	- forudindstillet tilstand (opløsning)-----	24
- Understøttede drivere og software-----	5	- Indicator-----	24
- Beskrivelse af dele og knapper-----	6		
Sådan bruges joystickknappen			
Indgangsstik			
- Flytning og løft af skærm-----	8		
- Opsætning af skærmsættet-----	9		
Montering af fod			
Montering på bord			
Brug af kabelholderen			
SÅDAN BRUGES SKÆRMEN SET 12			
- Tilslutning til PC-----	12		
D-SUB-tilslutning			
HDMI-tilslutning			
DisplayPort-tilslutning			
- Tilslutning til AV-enheder-----	13		
HDMI-tilslutning			
- Tilslutning til eksterne enheder-----	14		
Tilslutning af hovedtelefoner			
TILPASNING AF INDSTILLINGER 15			
- Tilpasning af indstillinger-----	16		
- Tilpasning af indstillinger-----	17		
- Tilpasning af indstillinger-----	20		

LICENS

Der findes en licens til hver model. Besøg www.lg.com for flere oplysninger om licensen.



Ordene HDMI og HDMI High-Definition Multimedia Interface og HDMI-logoet er varemærker eller registrerede varemærker tilhørende HDMI Licensing Administrator, Inc. i USA og andre lande.

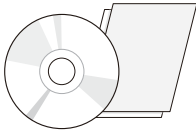
Følgende indhold gælder kun for skærme, der sælges på det europæiske marked, og som skal overholde ErP-direktivet:

- * Denne skærm er indstillet til at slukke automatisk efter 4 timer, efter at du har tændt den, hvis der ikke sker ændringer på skærmen.
- * For at deaktivere denne indstilling skal du ændre indstillingen "Automatisk standby" til 'Fra' i skærmdialog menuen.

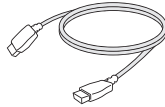
SAMLING OG KLARGØRING

Produktets dele

Kontrollér, at alle dele medfølger i kassen, før du bruger produktet. Hvis der mangler tilbehør, skal du kontakte butikken, hvor du købte produktet. Bemærk, at produktet og delene kan se forskellige ud end dem, der er vist her.



CD (Brugervejledning)/kort



HDMI Cable

(Kablet medfølger ikke i alle lande.)



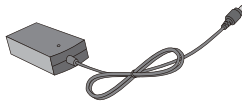
D-SUB Cable

(Kablet medfølger ikke i alle lande.)



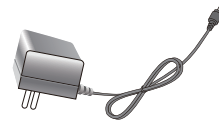
EI-ledning

(Afhænger af landet)



Adapter til

eller

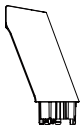


Adapter til
(Afhænger af landet)

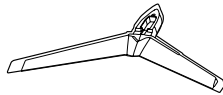


Kabel til skærmport

(Kablet medfølger ikke i alle lande.)



Sokkel



Fod



Kabelholder

FORSIGTIG

- Brug altid originale dele for at garantere sikkerhed og produktdeevne.
- Produktgarantien dækker ikke skade eller personskaade, der er forårsaget af brugen af kopikomponenter.
- Det anbefales, at du bruger de medfølgende dele.
- Hvis du bruger standardkabler, der ikke er certificeret af LG, viser skærmen måske ikke noget billede, eller der kan være billedstøj.

BEMÆRK

- Bemærk, at delene kan se anderledes ud end dem, der er vist her.
- Der forbeholdes ret til uden forudgående varsel at ændre alle oplysninger og specifikationer i vejledningen med henblik på at forbedre produktets ydeevne.
- Ønsker du at købe ekstraudstyr, kan du besøge en elektronikbutik, en onlinebutik eller kontakte butikken, hvor du købte produktet.

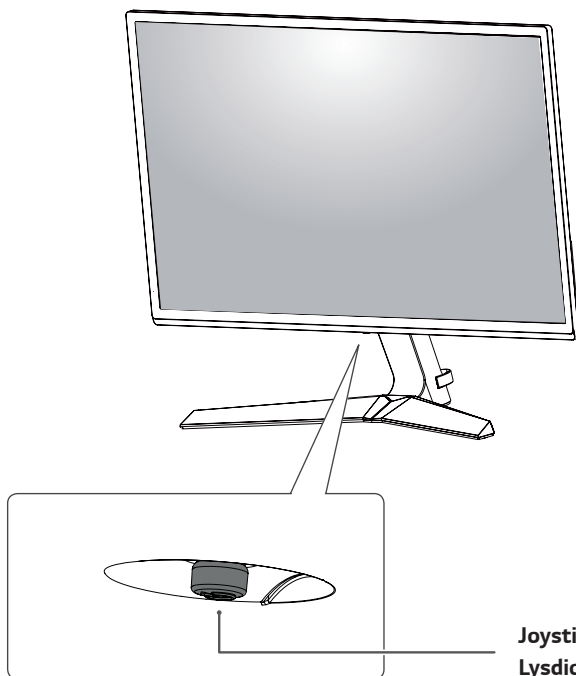
Understøttede drivere og software

Kontrollér driverne og softwaren, der understøtter dit produkt, og se vejledningerne på CD'en, der fulgte med produktet.

Drivere og software	Prioritet ved installation	24MP59G 27MP59G
Skærmdriver	Anbefalet	O
On Screen Control	Anbefalet	O

- Krævet og anbefalet: Du kan installere den nyeste version fra den medfølgende CD eller downloade den fra LGE's websted (www.lg.com).
- Alternativt: Du kan downloade og installere den nyeste version fra LGE's websted (www.lg.com).

Beskrivelse af dele og knapper



**Joystickknop/
Lysdiode til strøm**

- Tændt: Der er tændt for strømmen
- Slukket: Der er slukket for strømmen

Sådan bruges joystickknappen

Ved at trykke på joystickknappen eller bevæge den til venstre eller højre med en finger kan du nemt kontrollere skærmens funktioner.

Grundlæggende funktioner

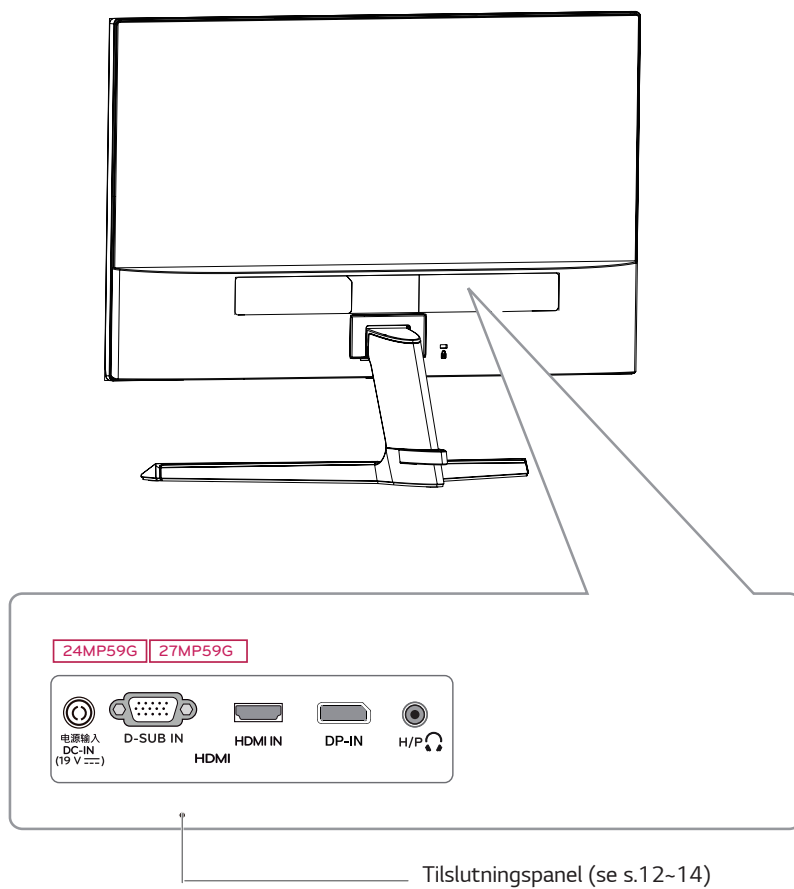
		Tænd	Tryk én gang på joystickknappen med en finger for at tænde for skærmen.
		Sluk	Tryk én gang på og hold joystickknappen nede med en finger for at slukke for skærmen.
		Lydstyrke	Du kan kontrollere lydstyrken ved at bevæge joystickknappen til venstre eller højre.



BEMÆRK

- Joystickknappen findes i bunden af skærmen.

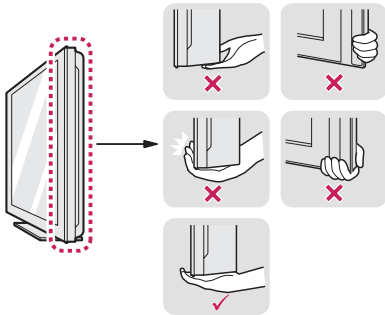
Indgangsstik



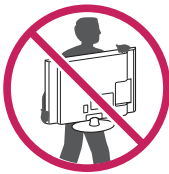
Flytning og løft af skærm

For at undgå at skærmen bliver skrammet eller beskadiget og garantere sikker transport uanset form eller størrelse, skal du, når du flytter eller løfter skærmen, følge disse anvisninger.

- Det tilrådes at anbringe skærmen i den originale kasse eller emballage, før den flyttes.
- Du skal frakoble el-ledningen og alle kabler, før du flytter eller løfter skærmen.
- Hold i toppen og bunden af skærmens ramme med et fast greb. Hold ikke fast i selve panelet.



- Når du holder skærmen, skal skærmen vende bort fra dig, så den ikke skrammes.



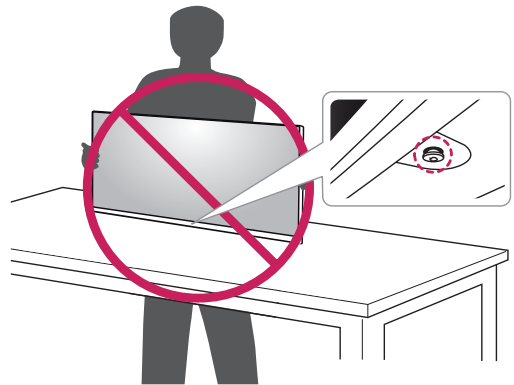
- Undgå, at produktet udsættes for kraftige stød eller vibrationer, når du flytter skærmen.
- Hold skærmen i opret stilling, når den flyttes. Vend den aldrig om på siden, eller stil den på skrå.

! FORSIGTIG

- Du bør så vidt muligt undgå at røre ved skærmpanelet. Det kan medføre skade på skærmen eller nogle af de pixels, der danner billederne.



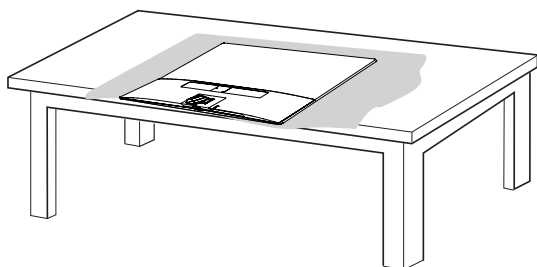
- Hvis du bruger skærmpanelet uden fod, kan joystickknappen gøre skærmen ustabil, så den falder ned og forårsager skade på skærmen eller personer. Det kan også medføre, at joystickknappen ikke virker korrekt.



Opsætning af skærmsættet

Montering af fod

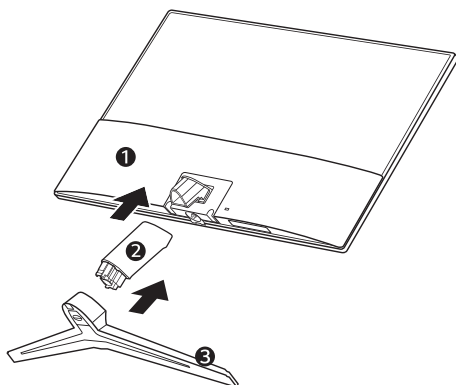
1



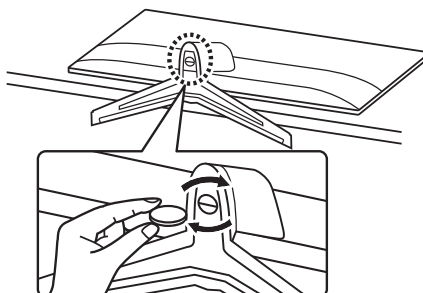
FORSIGTIG

- Dæk overfladen med en blød klud for at beskytte skærmen mod ridser.

2



3



ADVARSEL

- For at undgå at komme til skade med fingrene og foden når du samler **Sokkel** og **Fod**, skal du holde fast i foden, når du samler **Sokkel** og **Fod**.



FORSIGTIG

- Illustrationerne i dette dokument viser typiske procedurer og kan være forskellige fra det faktiske produkt.
- Bær ikke skærmen vendt på hovedet ved kun at holde fast i foden. Det kan få skærmen til at falde af foden og forårsage personskade.
- Rør ikke ved skærmpanelet, når du løfter eller flytter skærmen. Trykket på skærmpanelet kan forårsage skade herpå.
- Udsæt ikke skruedelene for fremmed substanser (olier, smøremidler osv.), når du samler produktet. (Det kan beskadige produktet.)
- Anvendelse af for stor kraft ved tilspænding af skruerne kan beskadige skærmen. Skade som følge heraf er ikke dækket af produktgarantien.

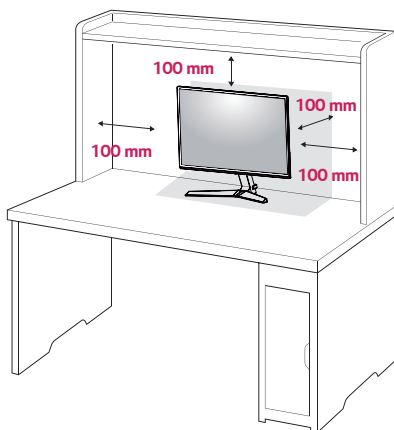


BEMÆRK

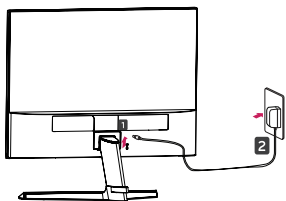
- Du kan adskille foden ved at udføre anvisningerne til samling i modsat rækkefølge.

Montering på bord

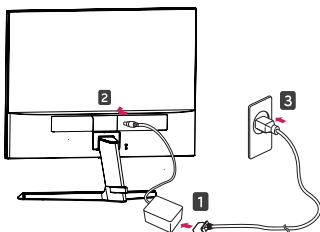
- 1 Løft og vip skærmen til opretstående stilling på et bord.
Efterlad en afstand på 100 mm fra væggen for korrekt ventilation.



- 2 Tilslut adapteren til vekselstrøm/jævnstrøm og netledningen til en vægstikkontakt.



eller



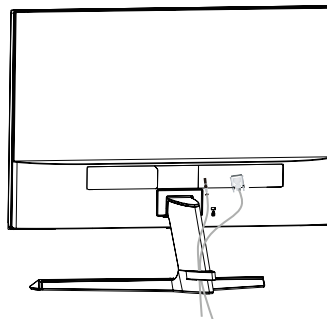
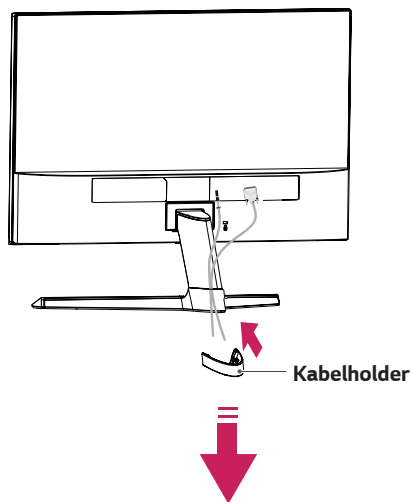
- 3 Tryk på joystickknappen i bunden af skærmen for at tænde for skærmen.



FORSIGTIG

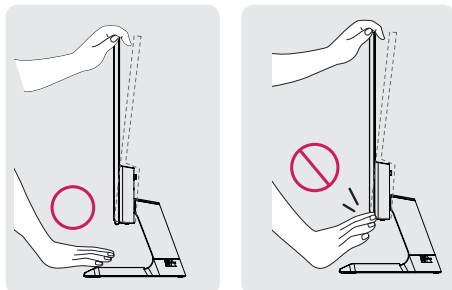
- Træk el-ledningen ud, før du flytter eller installerer skærmen. Der er risiko for elektrisk stød.

Brug af kabelholderen

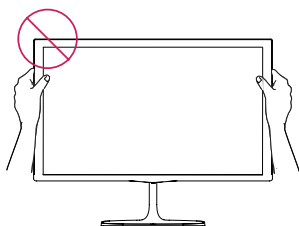


⚠ ADVARSEL

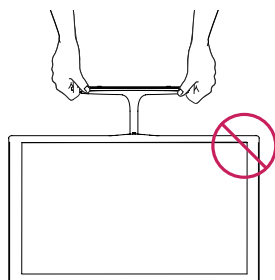
Hold ikke fast i bunden af skærmens ramme som vist på følgende illustration, når du justerer vinklen. Du kan få fingrene i klemme



Rør ikke ved, eller tryk på skærmen, når du justerer skærmens vinkel.

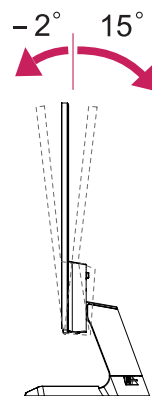


Hold ikke skærmen som vist på billedet nedenfor. Skærmen kan løsne sig fra foden og forårsage personskade.



⚠ BEMÆRK

Vip op eller ned fra +15 til -2 grader for at justere vinklen af skærmen til dit behov.



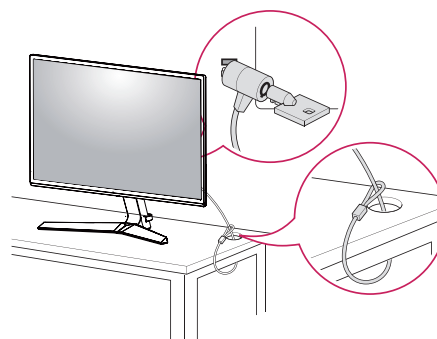
Forside

Bagside

Brug af Kensington-sikkerhedssystemet

Stikket til Kensington-sikkerhedssystemet findes på bagsiden af skærmen. Du kan finde flere oplysninger om installation og brug i vejledningen, der følger med Kensington-sikkerhedssystemet, eller ved at besøge <http://www.kensington.com>.

Tilslut kablet til Kensington-sikkerhedssystemet mellem skærmen og et bord.



⚠ BEMÆRK

Kensington-sikkerhedssystemet kan tilkøbes. Du kan købe det i de fleste elektronikbutikker.

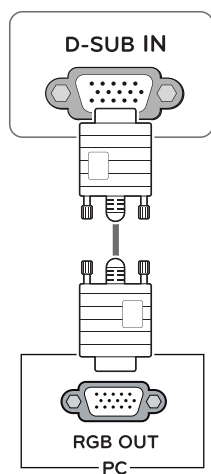
SÅDAN BRUGES SKÆRMEN SET

Tilslutning til PC

- Din skærm understøtter Plug and Play*.
- * Plug and Play: En PC registrerer en enhed, som brugere tilslutter til PC'en, og starter enheden uden konfiguration eller brugerhandling.

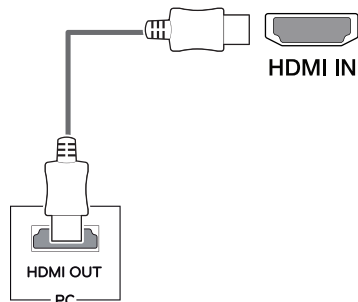
D-SUB-tilslutning

Sender et analogt videosignal fra din PC til skærmen. Forbind PC'en og skærmen med det medfølgende D-SUB-kabel med 15 ben som vist i følgende illustrationer.



HDMI-tilslutning

Sender digitale video- og lydsignaler fra din PC til skærmen. Forbind PC'en og skærmen med HDMI-kablet som vist i følgende illustrationer.



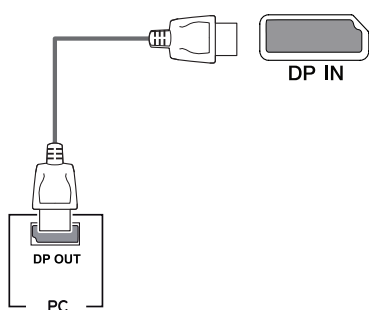
! BEMÆRK

- Hvis du bruger HDMI på PC'en, kan der opstå kompatibilitetsproblemer.
- Brug et certificeret kabel med HDMI-logoet. Bruger du ikke et certificeret HDMI-kabel, viser skærmen måske ingenting, eller der opstår en tilslutningsfejl.
- Anbefalede HDMI-kabeltyper
 - HDMI^{®/TM}-kabel med høj hastighed
 - HDMI^{®/TM}-kabel med Ethernet

DisplayPort-tilslutning

Sender digitale video- og lydsignaler fra din PC til skærmen. Forbind din PC til skærmen med DisplayPort-kablet som vist nedenfor.

Tryk på menuknappen, og vælg derefter inputindstilling.



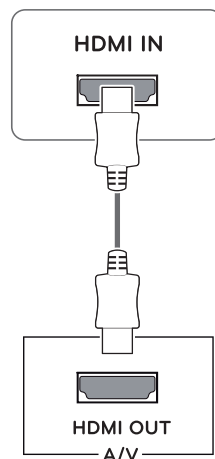
! BEMÆRK

- Video eller lyd kan mangle afhængig af PC'ens skærmportversion.
- Hvis du bruger standardkabler, der ikke er certificeret af LG, viser skærmen måske ikke noget billede, eller der kan være billedstøj.

Tilslutning til AV-enheder

HDMI-tilslutning

Sender digitale video- og lydsignaler fra dine AV-enheder til skærmen. Forbind din AV-enhed til skærmen med HDMI-kablet som vist nedenfor.



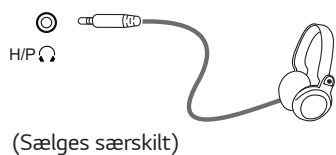
! BEMÆRK

- Hvis du bruger HDMI på PC'en, kan der opstå kompatibilitetsproblemer.
- Brug et certificeret kabel med HDMI-logoet. Bruger du ikke et certificeret HDMI-kabel, viser skærmen måske ingenting, eller der opstår en tilslutningsfejl.
- Anbefalede HDMI-kabeltyper
 - HDMI[®]/TM -kabel med høj hastighed
 - HDMI[®]/TM -kabel med Ethernet

Tilslutning til eksterne enheder

Tilslutning af hovedtelefoner

Forbind eksterne enheder til skærmen via indgangen til hovedtelefoner. Tilslut som vist.

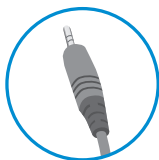


! BEMÆRK

- Eksterne enheder sælges separat.
- Hvis du bruger øretelefoner med vinklede stik, kan der opstå problemer, når du tilslutter yderligere eksterne enheder til skærmen. Det anbefales derfor at bruge øretelefoner med lige stik.



Vinklet



Lige

- Funktionerne i hovedtelefoner og højttalere kan være begrænsede afhængig af lydindstillingerne på PC'en og den eksterne enhed.

TILPASNING AF INDSTILLINGER

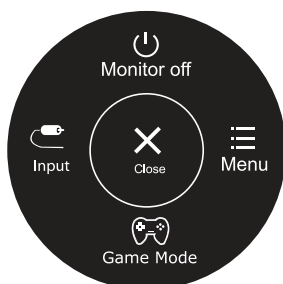
Åbning af hovedmenuen

- 1 Tryk på joystickknappen i bunden af skærmen.
- 2 Bevæg joysticken op eller ned (▲/▼) og til venstre eller højre (◀/▶) for at vælge indstillingerne.
- 3 Tryk én gang på joystickknappen for at afslutte hovedmenuen.




Knap	Menustatus	Beskrivelse
	Hovedmenu deaktiveret	Aktiverer hovedmenuen.
	Hovedmenu aktiveret	Lukker hovedmenuen. (Langt tryk på knappen for at slukke for skærmen).
	◀ Hovedmenu deaktiveret	Justerer skærmens lydstyrke. (kun HDMI / DisplayPort.)
	◀ Hovedmenu aktiveret	Åbner funktionen Input.
	▶ Hovedmenu deaktiveret	Justerer skærmens lydstyrke. (kun HDMI / DisplayPort.)
	▶ Hovedmenu aktiveret	Åbner funktionen Menu.
	▲ Hovedmenu deaktiveret	Aktiverer hovedmenuen.
	▲ Hovedmenu aktiveret	Slukker for skærmen.
	▼ Hovedmenu deaktiveret	Aktiverer hovedmenuen.
	▼ Hovedmenu aktiveret	Åbner funktionen spiltilstand.

Funktioner i hovedmenu



Hovedmenu	Beskrivelse
Menu	Konfigurerer skærmindstillingerne.
Game Mode	Du kan ændre billedtilstand til spiltilstand.
Input	Indstiller inputtilstanden.
Monitor off	Slukker for skærmen.
Close	Lukker hovedmenuen.

Tilpasning af indstillinger

Menu > Quick Settings	Beskrivelse	
Brightness	Justerer skærmens farvekontrast og lysstyrke.	
Contrast		
Volume	Justerer lydstyrken.	
	 BEMÆRK <ul style="list-style-type: none"> Du kan slå lyden fra/slå lyden til ved at flytte joystickknappen til ▼ i menuen til lydstyrke. 	
Ratio	Adjusts the screen ratio.	
	Wide	Viser videoer i bredformat uanset videosignalet.
	Original	Viser videoer i henhold til højde-bredde-forholdet i videosignalet.
SMART ENERGY SAVING	High	Aktiverer SMART ENERGY SAVING. Du kan spare energi med denne funktion til høj energieffektivitet.
	Low	Aktiverer SMART ENERGY SAVING. Du kan spare energi med denne funktion til lav energieffektivitet.
	Off	Deaktiverer SMART ENERGY SAVING.

* SMART ENERGY SAVING : Sparer energi ved brug af algoritme til lysstyrkekompensation.

BEMÆRK

- Skærmen kan ligne funktionerne bred og original med den anbefalede opløsning (1920x1080).
- Forholdet er deaktiveret i signaler, der er interlaced.
- Lagring af data afhænger af panelet. Værdierne bør være forskellige for hvert panel og panelleverandør. Hvis SMART ENERGY SAVING er High (Høj) eller Low (Lav), bliver skærmens lysstyrkes kraftigere eller svagere afhængig af kilden.


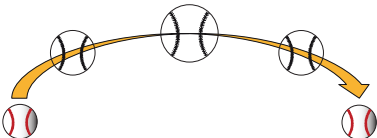


Tilpasning af indstillinger

Menu > Picture	Beskrivelse		
Picture Mode	Custom	Giver brugeren mulighed for at justere alle elementer. Hovedmenuens farvetilstand kan justeres.	
	Reader 1	I denne tilstand er skærmen ideelt justeret til avis. Hvis du ønsker en lysere skærm, kan du justere lysstyrken i menuen til skærmdialog.	
	Reader 2	I denne tilstand er skærmen ideelt justeret til tegneserier. Hvis du ønsker en lysere skærm, kan du justere lysstyrken i menuen til skærmdialog.	
	Photo	Optimerer skærmen til visning af billeder.	
	Cinema	Optimerer skærmen til visuelle effekter i videoer.	
	Color Weakness	Tilstanden er for brugere, som ikke kan skelne mellem rød og grøn. Den gør det nemt for brugere med farvesvaghed at skelne mellem de to farver.	
	FPS Game 1	Denne tilstand er optimeret til FPS-spil.	
	FPS Game 2	Tilstanden har en højere værdi for sort stabilisator end FPS-spil 1. Den er egnet til meget mørke FPS-spil.	
	RTS Game	Denne tilstand er optimeret til RTS-spil.	
	Custom(Game)	I denne tilstand kan brugerne tilpasse forskellige elementer inkl. spilrelaterede indstillinger.	
Picture Adjust	SUPER RESOLUTION+	High	Optimeret billedkvalitet vises, når en bruger ønsker krystallklare billeder. Det er effektivt til videoer eller spil af høj kvalitet.
		Middle	Den optimerede billedkvalitet vises, når en bruger ønsker billeder mellem lav og høj tilstand for komfortabel visning. Det er effektivt til UCC- eller SD-videoer.
		Low	Den optimerede billedkvalitet vises, når en bruger ønsker glatte og naturlige billeder. Det er effektivt til slowmotionbilleder eller stillbilleder.
		Off	Vælg denne indstilling til normal visning. SUPER RESOLUTION+ er deaktiveret i denne tilstand.
	Sharpness	Justerer skarpheden på skærmen.	
	Black Level	Indstiller forskydningsniveauet (kun for HDMI).	
		• Offset(Forskydning): Som reference for et videosignal er dette den mørkeste farve, som skærmen kan vise.	
	DFC	High	Holder skærmens aktuelle kontrastforhold.
Low		Sænker de sorte niveauer og løfter de hvide niveauer fra skærmens aktuelle kontrastforhold.	
Game Adjust	Response Time	On	Justerer automatisk lysstyrken i henhold til skærmen.
		Off	Deaktiverer funktionen DFC.
		Indstiller en svartid for viste billeder baseret på skærmens hastighed. Det anbefales, at du i et normalt miljø bruger Normal (Normal). Det anbefales, at du til billeder i hurtig bevægelse bruger High (Høj). Indstilling til høj kan forårsage billedfrysning.	
		High	Indstiller svartiden til høj.
		Middle	Indstiller svartiden til mellem.
Low	Indstiller svartiden til lav.		
Off	Funktionen til forbedring af svartiden bruges ikke.		





BEMÆRK

- Dette støtter brugere med farvesvaghed. Hvis du føler dig ubehageligt til mode med skærmen, kan du deaktivere funktionen.
- Funktionen kan ikke skelne mellem visse farver i nogle billeder.

Game Adjust	FreeSync	Giver ubrudte og naturlige billeder ved synkronisering af inputsignalet lodrette frekvens med den lodrette frekvens i udgangssignalet.	
		 FORSIGTIG	
		<ul style="list-style-type: none"> • Understøttede grænseflader: DisplayPort,HDMI. • Understøttede grafikkort: Der kræves et grafikkort, der understøtter AMD's FreeSync. • Understøttet version: Sørg for at opdatere driveren til grafikkortet til seneste version. • Gå til AMD's websted http://www.amd.com/FreeSync for flere oplysninger og krav. • FreeSync og 1ms Motion Blur Reduction kan ikke være aktiveret samtidig. 	
	On	Funktionen FreeSync er aktiveret.	
	Off	Funktionen FreeSync er deaktiveret.	
Black Stabilizer	Du kan kontrollere Black contrast for bedre visibilitet i mørke scener. Ved at øge værdien af Black Stabilizer gøres området med lav grå farve på skærmen lysere. (Du kan nemt skelne mellem genstande på mørke spilskærme). Ved at formindske værdien af Black Stabilizer gøres området med lav grå farve på skærmen mørkere, og skærmens dynamiske kontrast øges.		
1ms Motion Blur Reduction	On	Tilstanden minimerer bevægelsesslør i videoer med hurtige bevægelser. Vælg 1920 x 1080 @ 75 Hz for at få fuldt udbytte af funktionen, før du aktiverer 1ms Motion Blur Reduction .	
			
	Funktionen er tilgængelig ved følgende lodrette frekvenser: (kun HDMI / DisplayPort.)		
Off	Deaktiverer tilstanden 1ms Motion Blur Reduction .		
			
		 BEMÆRK	
		<ul style="list-style-type: none"> • For at reducere bevægelsesslør reduceres lysstyrken ved kontrol af baggrundslys. • Funktionen 1ms Motion Blur Reduction og FreeSync kan ikke bruges på samme tid. • Funktionen er optimeret til spil. • Det anbefales at deaktivere funktionen, når du ikke bruger spilfunktionen. 	
Cross Hair	Digitalt sigtekorn er et mærke i midten af skærmen til First Person Shooter-spil (FPS). Brugere kan vælge det cross hair , der passer til spillet, ud af fire forskellige cross hairs . <ul style="list-style-type: none"> • Når skærmen er slukket eller går i energibesparellestilstand, sættes funktionen digitalt sigtekorn automatisk til Off. 		

Color Adjust	Gamma	Jo højere gammaværdi, jo mørkere bliver billedet. På tilsvarende måde bliver billedet lysere med en lavere gammaværdi. Hvis du ikke har behov for at ændre gammaindstillingerne, skal du vælge Off .
	Color Temp	Vælger fabriksstandarden for billedfarve. Warm: Indstiller skærmfarven til en rødlig nuance. Medium: Indstiller skærmfarven til mellem en rød og blå nuance. Cool: Indstiller skærmfarven til en blålig nuance. Custom: Brugeren kan selv justere rød, grøn eller blå.
	Red/Green/Blue	Du kan tilpasse billedfarven ved hjælp af farverne Red, Green og Blue.
	Six Color	Opfylder brugerens krav til farver ved at justere farven og mætningen på de seks farver (Red_Hue, Red_Saturation, Green_Hue, Green_Saturation, Blue_Hue, Blue_Saturation, Cyan_Hue, Cyan_Saturation, Magenta_Hue, Magenta_Saturation, Yellow_Hue, Yellow_Saturation) og gemmer indstillingerne. * Hue : Justerer nuancen på skærmen. * Saturation : Justerer mætningen af skærmfarverne. Jo lavere værdi, jo mindre mættede og lyse bliver farverne. Jo højere værdi, jo mere mættede og mørkere bliver farverne.
	Reset	Nulstiller farveindstillingerne til standardindstillingerne.
	Display	Horizontal
Vertical		Flytter billedet op og ned.
Clock		Til minimering af lodrette streger eller striber, der er synlige på skærmens baggrund. Den vandrette skærmstørrelse ændres også.
Phase		Til justering af fokus på skærmen. Det giver dig mulighed for at fjerne eventuel vandret støj og gøre tegn klare eller skarpe.

Tilpasning af indstillinger

Menu > General	Beskrivelse	
Language	Til valg af sprog til visning af navn på kontroller.	
Power LED	Tænder/slukker indikatoren til strøm på skærmens forside.	
	On	Power LED tændes automatisk.
	Off	Power LED er slukket.
Automatic Standby	Skærmen skifter automatisk til standbytilstand efter et vist tidsrum.	
Resolution	Brugeren kan indstille den ønskede opløsning. Funktionen er kun aktiveret, når skærmopløsningen på din computer er indstillet til følgende (kun D-SUB).	
	 BEMÆRK	
	Funktionen er kun aktiveret, når skærmopløsningen på din computer er indstillet til følgende, medmindre PC'en sender forkert opløsning.	
	1024x768, 1280x768, 1360x768, 1366x768, Off	
	1280x960, 1600x900, Off	
1440x900, 1600x900, Off		
OSD Lock	Forhindrer ukorrekt indtastning.	
	On	Indtastning er deaktiveret.
	 BEMÆRK	
	<ul style="list-style-type: none"> Alle funktioner med undtagelse af låsetilstanden for OSD Lock mode, brightness, Contrast, Input og Volume er deaktiverede. 	
Off	Indtastning er aktiveret.	

Menu > Auto Configuration	Beskrivelse
Do you want to Auto Configuration?	
Yes	Bruger autokonfiguration for det bedste display i D-SUB.
Cancel	Annullerer det valgte.

BEMÆRK

- Funktionen kan kun aktiveres i analogt input.

Menu > Reset	Beskrivelse
Do you want to reset your settings?	
Reset	Vender tilbage til standardindstillingerne.
Cancel	Annullerer det valgte.

FEJLFINDING

Kontrollér følgende, før du anmoder om service.

Der vises intet billede	
Er el-ledningen til skærmen sat i?	<ul style="list-style-type: none"> Kontrollér, om el-ledningen er sat korrekt i stikkontakten.
Er lysdioden for strøm tændt?	<ul style="list-style-type: none"> Tryk på tænd/sluk-knappen.
Vises beskeden "OUT OF RANGE" ("UDEN FOR OMRÅDE") på skærmen?	<ul style="list-style-type: none"> Beskeden vises, når signalet fra PC'en (skærmkortet) er uden for skærmens vandrette eller horisontale frekvensområde. Se afsnittet 'Specifikationer' i vejledningen, og konfigurér din skærm igen.
Vises beskeden "NO SIGNAL" ("INGEN SIGNAL") på skærmen?	<ul style="list-style-type: none"> Når skærmen er i tilstanden "INGEN SIGNAL", går den i skærmbeskyttelsestilstand Beskeden vises, når der ikke er et kabel mellem PC'en og skærmen, eller kablet er afbrudt. Kontrollér kablet, og sæt det i igen.

Kan ikke kontrollere visse funktioner i skærmdialogen?	
Kan du ikke vælge visse menuer i skærmdialogen?	<ul style="list-style-type: none"> Du kan altid låse op for kontrollerne i skærmdialogen ved at åbne låsemenuen i skærmdialogen og ændre indstilling til fra.



FORSIGTIG

- Kontrollér **Kontrolpanel ► Skærm ► Indstillinger**, om frekvensen eller opløsningen er ændrede. I bekræftende fald justér skærmkortet til den anbefalede opløsning igen.
- Hvis den anbefalede opløsning (den bedst mulige opløsning) ikke er valgt, kan bogstaver være slørede, lysstyrken på skærmen kan være nedtonet, og billedet kan være afkortet eller skævt. Sørg for at vælge den anbefalede opløsning.
- Indstillingsmetoden kan variere efter computer og operativsystem, og den nævnte opløsning understøttes ikke nødvendigvis af skærmkortet. I dette tilfælde skal du spørge producenten af computeren eller skærmkortet.

Skærbillede er forkert	
Skærmfarven er mono eller unormal.	<ul style="list-style-type: none"> Kontrollér, at kablet er korrekt tilsluttet, og brug en skruetrækker til at efterspænde det om nødvendigt. Kontrollér, at skærmkortet er korrekt installeret i stikket. Indstil farveindstillingen højere end 24 bits (ægte farver) i Kontrolpanel ► Indstillinger.
Skærmen blinker.	<ul style="list-style-type: none"> Kontrollér, om skærmen er indstillet til tilstanden interlace. Hvis dette er tilfældet, skal du ændre det til den anbefalede opløsning.

Er der en besked, som siger "Ukendt skærm, plug and play-skærm (VESA DDC) fundet"?	
Har du installeret skærmdriveren?	<ul style="list-style-type: none"> Sørg for at installere skærmdriveren fra CD'en (eller diskette) med displaydriverne, der fulgte med din skærm. Eller du kan hente driveren fra vores websted: http://www.lg.com. Kontrollér, at skærmkortet understøtter plug and play-funktionen.

Skærmen blinker.	
Har du valgt den anbefalede opløsning?	<ul style="list-style-type: none"> Hvis den valgte opløsning er HDMI 1080i 60/50 Hz, kan skærmen blinke. Skift opløsningen til den anbefalede opløsning 1080P.

SPECIFIKATIONER

24MP59G

LCD-skærm	Type	TFT (Thin Film Transistor) LCD-skærm (Liquid Crystal Display)
	Pixelafstand	0,2745mm x 0,2745mm
Opløsning	Maksimal opløsning	1920 x 1080 @ 75 Hz (kun HDMI / DisplayPort.)
	Anbefalet opløsning	1920 x 1080 @ 60 Hz (D-sub)
Videosignal	Vandret frekvens	HDMI : 30 kHz - 85 kHz DP : 30 kHz - 85 kHz D-SUB: 30 kHz - 85 kHz
	Lodret frekvens	HDMI : 40 Hz - 75 Hz DP : 40 Hz - 75 Hz D-SUB: 40 Hz - 75 Hz
	Synkronisering	Separate Sync, Digital.
Indgangsstik	HDMI IN, DP(DisplayPort) IN, D-SUB IN, HP OUT	
Strømsstik	19 V ---1,3 A	
Strømforbrug	Tændt tilstand : 17,1 W typ. (ENERGY STAR®-standard) * 22 W typ. (udgående betingelse) ** Dvaletilstand ≤ 0,3 W Slukket tilstand ≤ 0,3 W	
Adapter til vekselstrøm/ jævnstrøm	Type ADS-40SG-19-3 19032G, produceret af SHENZHEN HONOR ELECTRONIC Eller type ADS-40FSG-19 19032GPG-1, produceret af SHENZHEN HONOR ELECTRONIC Eller type ADS-40FSG-19 19032GPBR-1, produceret af SHENZHEN HONOR ELECTRONIC Eller type ADS-40FSG-19 19032GPI-1, produceret af SHENZHEN HONOR ELECTRONIC Eller type ADS-40FSG-19 19032GPCU-1, produceret af SHENZHEN HONOR ELECTRONIC Eller type ADS-32FSG-19 19032EPCU-1L, produceret af SHENZHEN HONOR ELECTRONIC Eller type LCAP21A, produceret af LIEN CHANG ELECTRONIC ENTERPRISE Eller type LCAP26A-A, produceret af LIEN CHANG ELECTRONIC ENTERPRISE Eller type LCAP26A-E, produceret af LIEN CHANG ELECTRONIC ENTERPRISE Eller type LCAP26A-I, produceret af LIEN CHANG ELECTRONIC ENTERPRISE Eller type LCAP26A-B, produceret af LIEN CHANG ELECTRONIC ENTERPRISE Eller type LCAP51A, produceret af LIEN CHANG ELECTRONIC ENTERPRISE Eller type PA-1031-23, produceret af Lite-On Technology Corporation Output: 19 V --- 1,7 A	
Miljømæssige betingelser	Driftstemperatur	0 °C to 40 °C
	Luftfugtighed i driftsmiljø	< 80%
	Storage Temperature	-20 °C to 60 °C
	Storage Humidity	< 85 %
Mål	Skærmstørrelse (bredde x højde x dybde)	
	Med fod	550,5 mm x 419,9 mm x 204,1 mm
	Uden fod	550,5 mm x 332,1 mm x 85,5 mm
Vægt (uden emballage)	Med fod	3,2 Kg
	Uden fod	2,8 Kg

Ovennævnte produktspecifikationer kan ændres uden forudgående varsel som følge af opgradering af produktets funktioner.

* Strømforbruget kan være anderledes på grund af driftstilstand og skærmindstillinger.

** Strømforbruget i tændt tilstand er målt med teststandarden fra ENERGY STAR®.

** Strømforbruget i tændt tilstand er målt med LGE's teststandard (fuldt hvidt mønster, maksimal, opløsning).

SPECIFIKATIONER

27MP59G

LCD-skærm	Type	TFT (Thin Film Transistor) LCD-skærm (Liquid Crystal Display)
	Pixelafstand	0,3114mm x 0,3114mm
Resolution	Maksimal opløsning	1920 x 1080 @ 75 Hz (kun HDMI / DisplayPort.) 1920 x 1080 @ 60 Hz (D-sub)
	Anbefalet opløsning	1920 x 1080 @ 60 Hz
Videosignal	Vandret frekvens	HDMI : 30 kHz - 85 kHz DP : 30 kHz - 85 kHz D-SUB: 30 kHz - 85 kHz
	Lodret frekvens	HDMI : 40 Hz - 75 Hz DP : 40 Hz - 75 Hz D-SUB: 40 Hz - 75 Hz
	Synkronisering	Separate Sync, Digital.
Indgangsstik	HDMI IN, DP(DisplayPort) IN, D-SUB IN, HP OUT	
Strømsstik	19 V --- 1,6 A	
Power Consumption	Tændt tilstand : 20,3 W typ. (ENERGY STAR®-standard) * 26,5 W typ. (udgående betingelse) ** Dvaletilstand ≤ 0,3 W Slukket tilstand ≤ 0,3 W	
Adapter til vekselstrøm/ jævnstrøm	Type ADS-45SN-19-3 19040G, produceret af SHENZHEN HONOR ELECTRONIC Eller type LCAP21C, produceret af LIEN CHANG ELECTRONIC ENTERPRISE Eller type LCAP26B-E, produceret af LIEN CHANG ELECTRONIC ENTERPRISE	
	Output: 19 V --- 2,1 A	
Miljømæssige betingelser	Driftstemperatur	0 °C to 40 °C
	Luftfugtighed i driftsmiljø	< 80%
	Storage Temperature	-20 °C to 60 °C
	Storage Humidity	< 85 %
Mål	Skærmstørrelse (bredde x højde x dybde)	
	Med fod	634,1 mm x 470,5 mm x 204,1 mm
	Uden fod	634,1 mm x 382,7 mm x 91,1 mm
Vægt (uden emballage)	Med fod	4,3 kg
	Uden fod	3,9 kg

Ovennævnte produktspecifikationer kan ændres uden forudgående varsel som følge af opgradering af produktets funktioner.

* Strømforbruget kan være anderledes på grund af driftstilstand og skærmindstillinger.

* Strømforbruget i tændt tilstand er målt med teststandarden fra ENERGY STAR®.

** Strømforbruget i tændt tilstand er målt med LGE's teststandard (fuldt hvidt mønster, maksimal, opløsning)

forudindstillet tilstand (opløsning)

D-SUB/ HDMI/ DP PC-tidsindstilling

Skærmtilstande (opløsning)	Vandret frekvens(kHz)	Lodret frekvens(Hz)	Polaritet (V/L)	
720 x 400	31,468	70	-/+	
640 x 480	31,469	60	-/-	
640 x 480	37,500	75	-/-	
800 x 600	37,879	60	+/+	
800 x 600	46,875	75	+/+	
1024 x 768	48,363	60	-/-	
1024 x 768	60,023	75	+/+	
1152 x 864	67,500	75	+/+	
1280 x 1024	63,981	60	+/+	
1280 x 1024	79,976	75	+/+	
1680 x 1050	65,290	60	-/+	
1920 x 1080	67,500	60	+/+	Anbefalet tilstand
1920 x 1080	83,89	75	+/+	(kun HDMI / DisplayPort.)

HDMI AV-tidsindstilling

Fabrikssupporttilstand (Forudindstillet tilstand)	Vandret frekvens(kHz)	Lodret frekvens(Hz)	HDMI
480P	31,50	60	0
576P	31,25	50	0
720P	37,50	50	0
720P	45,00	60	0
1080P	56,25	50	0
1080P	67,50	60	0 Anbefalet tilstand

Indicator

Tilstand	LED-farve
Tændt tilstand	Hvid
Dvaletilstand	Fra
Slukket tilstand	Fra



Sørg for at læse sikkerhedsforholdsreglerne, før du bruger produktet.
Opbevar brugervejledningen (CD) et tilgængeligt sted for fremtidig reference.
SÆTTETS model- og serienummer findes på bagsiden og den ene side af SÆTTET. Notér dem ned til brug ved eventuelt servicebehov.

MODEL _____

SERIE _____



ENERGY STAR® is a set of power-saving guidelines issued by the U.S. Environmental Protection Agency (EPA).

As an ENERGY STAR® Partner LGE U. S. A., Inc. has determined that this product meets the ENERGY STAR® guidelines for energy efficiency.

Refer to ENERGYSTAR.gov for more information on the ENERGY STAR® program.